



แผนกลยุทธ์
มหาวิทยาลัยราชภัฏกำแพงเพชร แม่สอด
ประจำปี พ.ศ. 2561 – 2565
(ฉบับปรับปรุง 2563)

งานนโยบายและแผน มหาวิทยาลัยราชภัฏกำแพงเพชร แม่สอด
มหาวิทยาลัยราชภัฏกำแพงเพชร

คำนำ

พระราชกฤษฎีกาว่าด้วยหลักเกณฑ์และวิธีการบริหารกิจการบ้านเมืองที่ดี พ.ศ. 2546 หมวด 3 ในมาตรา 14 ได้กำหนดให้ส่วนราชการต้องจัดทำแผนปฏิบัติการ 4 ปี เพื่อแปลงเป็นแผนปฏิบัติการประจำปีและกำหนดแนวในการจัดสรรงบประมาณต่อนโยบายและยุทธศาสตร์ของรัฐที่ปรับเปลี่ยนรวมทั้งนโยบายจากการหารือในการประชุมมหาวิทยาลัยราชภัฏทั่วประเทศได้ร่วมกำหนดแนวทางการยกระดับมหาวิทยาลัยราชภัฏ ระยะ 20 ปี (พ.ศ. 2560 – 2579) (ฉบับปรับปรุง 11 ตุลาคม 2561) ที่มุ่งเน้นให้มหาวิทยาลัยราชภัฏเป็นสถาบันอุดมศึกษาเพื่อพัฒนาท้องถิ่น ดังนั้น มหาวิทยาลัยราชภัฏกำแพงเพชร แม่สอด จึงได้ทบทวนและจัดทำแผนกลยุทธ์ ประจำปีงบประมาณ พ.ศ. 2561-2565 (ฉบับปรับปรุง ปี 2563) เพื่อนำมาถ่ายทอดและจัดทำเป็น แผนกลยุทธ์ทางการเงิน และแผนปฏิบัติการ ประจำปีงบประมาณ 2563 ให้สอดคล้องกับสถานการณ์ด้านเศรษฐกิจ สังคม การเมือง ยุทธศาสตร์ชาติ ยุทธศาสตร์กระทรวง ตลอดจนเพื่อใช้เป็นกรอบในการดำเนินงานให้สามารถชี้นำ และเป็นกลไก กำกับติดตามการดำเนินงานของหน่วยงานทุกระดับของมหาวิทยาลัยให้มีประสิทธิภาพ

มหาวิทยาลัยหวังเป็นอย่างยิ่งว่า เอกสารฉบับนี้ จะช่วยส่งเสริมความเข้าใจเกี่ยวกับทิศทางการปฏิบัติและการพัฒนามหาวิทยาลัยเป็นแนวทางให้บุคลากรและหน่วยงานต่างๆ ใช้เป็นเครื่องมือสำหรับดำเนินการแปลงแผนกลยุทธ์สู่แผนปฏิบัติการประจำปี เพื่อนำไปสู่การปฏิบัติที่เป็นรูปธรรมที่จะส่งผลให้มหาวิทยาลัยประสบความสำเร็จตามมุ่งหวังต่อไป

บทสรุปสำหรับผู้บริหาร

1. บทนำ

การจัดทำแผนกลยุทธ์สำหรับองค์กรเป็นสิ่งที่มีความสำคัญและจำเป็นอย่างยิ่งสำหรับการบริหารจัดการองค์กรภาครัฐแนวใหม่ เป็นกระบวนการเชิงวิเคราะห์สังเคราะห์ที่ผ่านกระบวนการจัดทำอย่างมีส่วนร่วมในการกำหนดทิศทางและแนวทางการพัฒนาองค์กรให้บรรลุวัตถุประสงค์และเป้าหมายที่ตั้งไว้สอดคล้องกับสภาพภายใต้บริบทสภาพแวดล้อมทางสังคม เศรษฐกิจ การเมือง เทคโนโลยี และอื่นๆ ที่เปลี่ยนแปลงไปอย่างต่อเนื่อง เป็นเครื่องมือที่ใช้เป็นกรอบการกำหนดทิศทางการปฏิบัติและการพัฒนาองค์กร และเป็นแนวทางให้บุคลากรและหน่วยงานต่างๆ ในองค์กรใช้เป็นเครื่องมือสำหรับการแปลงแผนกลยุทธ์สู่การปฏิบัติต่อไป

สืบเนื่องจากพระราชกฤษฎีกาว่าด้วยหลักเกณฑ์และวิธีการบริหารกิจการบ้านเมืองที่ดี พ.ศ. 2546 หมวด 3 มาตรา 14 กำหนดให้ส่วนราชการจัดทำแผนปฏิบัติราชการ 4 ปี เพื่อแปลงเป็นแผนปฏิบัติราชการประจำปี และกำหนดแนวทางในการจัดสรรงบประมาณตอบสนองต่อนโยบายและยุทธศาสตร์ของรัฐบาลที่เปลี่ยนแปลง รวมทั้งนโยบายการปรับยุทธศาสตร์ (Re profiling) มหาวิทยาลัยกลุ่มใหม่ ของสำนักงานคณะกรรมการการอุดมศึกษา ที่กำหนดให้มหาวิทยาลัยปรับเปลี่ยนบทบาทของตนรองรับโจทย์การพัฒนากำลังคนเพื่อตอบสนองต่อการพัฒนาประเทศและหลุดพ้นจากกับดักประเทศรายได้ปานกลางได้ภายใน 15-20 ปีข้างหน้า ประกอบกับแผนกลยุทธ์ มหาวิทยาลัยราชภัฏกำแพงเพชร แม่สอด ประจำปี พ.ศ. 2556-2560 ได้สิ้นสุดลง จากเหตุที่กล่าวมา มหาวิทยาลัยราชภัฏกำแพงเพชร แม่สอด จึงมีความจำเป็นต้องจัดทำแผนกลยุทธ์เพื่อใช้ระหว่างปีงบประมาณ พ.ศ. 2561-2565 โดยให้สอดคล้องกับแผนกลยุทธ์มหาวิทยาลัยราชภัฏกำแพงเพชร และยุทธศาสตร์ต่างๆที่เกี่ยวข้อง เพื่อจะใช้เป็นกรอบแนวทางการพัฒนามหาวิทยาลัย และส่งเสริมความเข้าใจเกี่ยวกับทิศทางการพัฒนามหาวิทยาลัยและแนวทางการปฏิบัติร่วมกันของบุคลากรในสังกัดมหาวิทยาลัย และสามารถใช้เป็นเครื่องมือสำหรับการดำเนินงาน การแปลงแผนกลยุทธ์สู่การปฏิบัติที่เป็นรูปธรรมที่จะส่งผลให้มหาวิทยาลัยประสบความสำเร็จตามวัตถุประสงค์และเป้าหมายที่กำหนดไว้

2. สารสำคัญของแผนกลยุทธ์ มหาวิทยาลัยราชภัฏกำแพงเพชร แม่สอด ประจำปี พ.ศ. 2561 – 2565

2.1 วิสัยทัศน์ อัตลักษณ์ เอกลักษณ์ ค่านิยมหลัก พันธกิจ วัตถุประสงค์ ประเด็นยุทธศาสตร์ และเป้าประสงค์

วิสัยทัศน์ (Vision) ผู้นำการจัดการศึกษาระดับอุดมศึกษาในพื้นที่ชายแดนไทย-เมียนมาร์

พันธกิจ (Missions)

1. สร้างความเข้มแข็งให้กับชุมชนท้องถิ่นด้านการพันธกิจสัมพันธ์ของมหาวิทยาลัย
2. ผลิตบัณฑิตให้มีความรู้ ทักษะ และความสามารถในการคิด การแก้ปัญหา การสร้างสรรค์และการสื่อสาร ด้วยหลักคุณธรรม คุณภาพและมาตรฐานระดับชาติและสากล
3. บริหารจัดการมหาวิทยาลัยด้วยเทคโนโลยีและนวัตกรรมที่ทันสมัย โปร่งใสด้วยหลักธรรมาภิบาล มีการพัฒนาอย่างก้าวหน้า ต่อเนื่องและยั่งยืน

ค่านิยมหลัก (Core Values) :

มหาวิทยาลัยราชภัฏกำแพงเพชร (KPRU)

K – Knowledge – สร้างสรรค์ความรู้ใหม่

P – Public service and Productivity – ให้บริการชุมชน สังคมและมีผลผลิตภาพที่ดี

R – Responsibility – มีความรับผิดชอบต่อหน้าที่

U – Unity – มีความรัก สามัคคีในองค์กร

อัตลักษณ์ : บัณฑิตมีจิตอาสา สร้างสรรค์ปัญญา พัฒนาท้องถิ่น

นิยาม :

- 1) มีจิตอาสา หมายถึง มีจิตสำนึกเพื่อส่วนรวม เสนอตัว เต็มใจ ตั้งใจเสียสละสิ่งที่ตนเองมี ทั้งร่างกาย เวลา ทรัพย์สิน เพื่อช่วยเหลือผู้อื่นหรือสังคมให้เกิดประโยชน์และความสุขมากขึ้น โดยไม่หวังผลตอบแทน
- 2) สร้างสรรค์ปัญญา หมายถึง การเป็นผู้ใฝ่รู้ใฝ่เรียน รักการอ่าน สะสม และเพิ่มพูนความรู้ ทักษะ ความสามารถของตน และแสดงออกผ่านผลงานการเขียน การวิจัย การประดิษฐ์คิดค้น การพูด การแสดงในเวทีวิชาการต่างๆ รวมถึงริเริ่มโครงการ/กิจกรรมต่างๆ ที่เป็นประโยชน์ต่อส่วนรวม
- 3) พัฒนาท้องถิ่น หมายถึง การมีส่วนร่วมในกิจกรรมต่างๆ ที่สร้างโอกาสหรือส่งเสริมคุณภาพชีวิตที่ดีของประชาชน ชุมชน สังคมให้ดีขึ้น

เอกลักษณ์ : เป็นแหล่งเรียนรู้เมียนมาร์ พัฒนาท้องถิ่น

นิยาม :

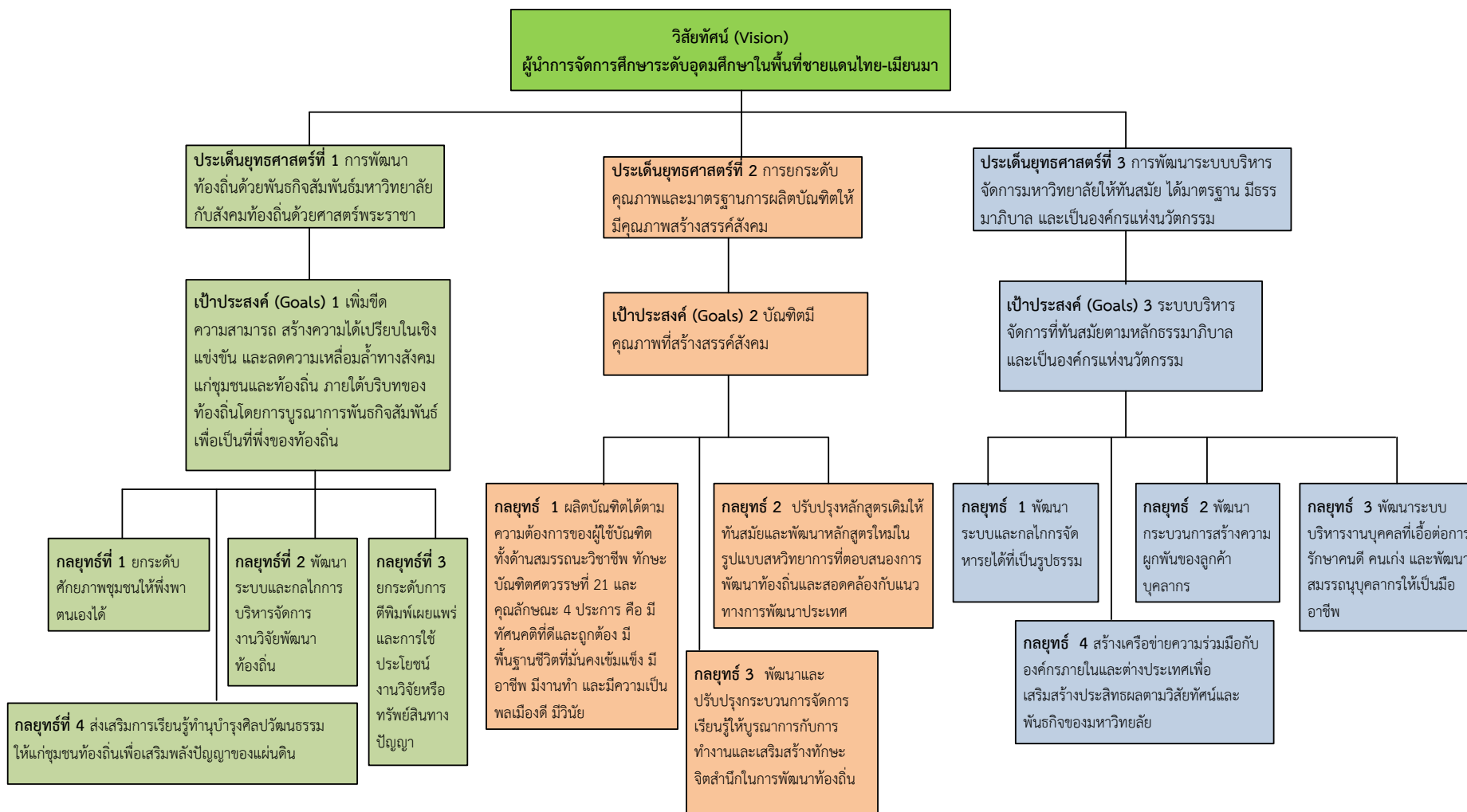
- 1) เป็นแหล่งเรียนรู้เมียนมาร์ หมายถึง มีองค์ความรู้และบรรยากาศที่ส่งเสริมการเรียนรู้เกี่ยวกับสาธารณรัฐแห่งสหภาพเมียนมา ทั้งทางด้านภาษา วัฒนธรรม วิถีชีวิต และองค์ความรู้เมียนมาทุกมิติ
- 2) พัฒนาท้องถิ่น หมายถึง มีปรัชญาและยุทธศาสตร์เพื่อพัฒนาท้องถิ่นในทุกพันธกิจ ทั้งด้านวิชาการ บริการวิชาการ ศิลปวัฒนธรรมและการบริหารจัดการเพื่อพัฒนาท้องถิ่นให้ยั่งยืน

ประเด็นยุทธศาสตร์ (Strategic Issues) :

1. การพัฒนาท้องถิ่นด้วยพันธกิจสัมพันธ์มหาวิทยาลัยกับสังคมท้องถิ่นด้วยศาสตร์พระราชา
2. การยกระดับคุณภาพและมาตรฐานการผลิตบัณฑิตให้มีคุณภาพสร้างสรรค์สังคม
3. การพัฒนาระบบบริหารจัดการมหาวิทยาลัยให้ทันสมัย ได้มาตรฐาน มีธรรมาภิบาล และเป็นองค์กรแห่งนวัตกรรม

เป้าประสงค์ (Goals) :

1. เพิ่มขีดความสามารถ สร้างความได้เปรียบในเชิงแข่งขัน และลดความเหลื่อมล้ำทางสังคม แก่ชุมชนและท้องถิ่น ภายใต้บริบทของท้องถิ่นโดยการบูรณาการพันธกิจสัมพันธ์เพื่อเป็นที่พึ่งของท้องถิ่น
2. บัณฑิตมีคุณภาพที่สร้างสรรค์สังคม
3. ระบบบริหารจัดการที่ทันสมัยตามหลักธรรมาภิบาล และเป็นองค์กรแห่งนวัตกรรม



2.2 ความเชื่อมโยงประเด็นยุทธศาสตร์ เป้าประสงค์ กลยุทธ์ และตัวชี้วัด

ประเด็นยุทธศาสตร์	เป้าประสงค์	กลยุทธ์	ตัวชี้วัด
1. การพัฒนาท้องถิ่นด้วยพันธกิจสัมพันธ์มหาวิทยาลัยกับสังคมท้องถิ่น	1. เพิ่มขีดความสามารถสร้างความได้เปรียบในเชิงแข่งขันและลดความเหลื่อมล้ำทางสังคม แก่ชุมชนและท้องถิ่นภายใต้บริบทของท้องถิ่นโดยการบูรณาการพันธกิจสัมพันธ์เพื่อเป็นที่พึ่งของท้องถิ่น	1.1 ยกระดับศักยภาพชุมชนให้พึ่งพาตนเองได้	1.จำนวนชุมชนหรือประเด็นที่ได้รับการขึ้นำ แก้ไขปัญหาจากนวัตกรรมที่สร้างสรรค์ขึ้น 2. จำนวนแรงงานและผู้สูงวัยกลุ่มเป้าหมายได้รับการพัฒนา
		1.2. พัฒนาระบบและกลไกการบริหารจัดการงานวิจัยพัฒนาท้องถิ่น	3.ร้อยละของงบประมาณทุนอุดหนุนการวิจัยพัฒนาชุมชนท้องถิ่นต่องบประมาณทุนอุดหนุนการวิจัยทั้งหมด
		1.3 ยกระดับการตีพิมพ์เผยแพร่และการใช้ประโยชน์งานวิจัยหรือทรัพย์สินทางปัญญา	4.จำนวนบทความที่ได้รับการตีพิมพ์ในวารสารระดับชาติและนานาชาติ ซึ่งอยู่ในฐานข้อมูลตามเกณฑ์ประกันคุณภาพ
		1.4. ส่งเสริมการเรียนรู้ทำนุบำรุงศิลปวัฒนธรรมให้แก่ชุมชนท้องถิ่นเพื่อเสริมพลังปัญญาของแผ่นดิน	5. จำนวนกิจกรรมด้านศิลปวัฒนธรรมที่มีส่วนร่วมกับชุมชนท้องถิ่น
2. การยกระดับคุณภาพและมาตรฐานการผลิตบัณฑิตให้มีคุณภาพสร้างสรรค์สังคม	2. ผลิตบัณฑิตคุณภาพที่สร้างสรรค์สังคม	2.1 ผลิตบัณฑิตได้ตามความต้องการของผู้ใช้บัณฑิต ทั้งด้านสมรรถนะวิชาชีพ ทักษะบัณฑิตศตวรรษที่ 21 และคุณลักษณะ 4 ประการ คือ มีทัศนคติที่ดีและถูกต้อง มีพื้นฐานชีวิตที่มั่นคง เข้มแข็ง มีอาชีพ มีงานทำ และมีความเป็นพลเมืองดี มีวินัย	6. ร้อยละของนักศึกษาชั้นปีสุดท้ายที่ผ่านการประเมินคุณภาพตามกรอบ KPRUQF โดยได้รับคะแนนประเมินไม่น้อยกว่า 3.51 จากระดับคะแนน 5 7. ร้อยละของนักศึกษาที่ได้รับการขึ้นทะเบียนประกอบวิชาชีพหรือผ่านการทดสอบมาตรฐานฝีมือแรงงานแห่งชาติที่เกี่ยวข้องกับสาขา 8. อัตราการได้งานทำ/ทำงานตรงสาขา/ประกอบอาชีพอิสระทั้งตามกฎหมายเกณฑ์และนอกกฎหมายของบัณฑิตภายในระยะเวลา 1 ปี
		2.2 ปรับปรุงหลักสูตรเดิมให้ทันสมัยและพัฒนาหลักสูตรใหม่ในรูปแบบสหวิทยาการที่ตอบสนองการพัฒนาท้องถิ่นและสอดคล้องกับแนวทางการพัฒนาประเทศ	9. ร้อยละของหลักสูตรระดับอุดมศึกษาที่มีผลการประเมินคุณภาพการศึกษาระดับดี
		2.3 พัฒนาและปรับปรุงกระบวนการจัดการเรียนรู้ให้บูรณาการกับการทำงานและเสริมสร้างทักษะจิตสำนึกในการพัฒนาท้องถิ่น	10. จำนวนหลักสูตรที่มีการจัดการเรียนการสอนเชิงบูรณาการกับการทำงาน 11. ร้อยละของอาจารย์ที่ได้รับการพัฒนาศักยภาพ

ประเด็นยุทธศาสตร์	เป้าประสงค์	กลยุทธ์	ตัวชี้วัด
3.การพัฒนาาระบบบริหารจัดการมหาวิทยาลัยให้ทันสมัย ได้มาตรฐาน มีธรรมาภิบาล และเป็นองค์กรแห่งนวัตกรรม	3. ระบบบริหารจัดการที่ทันสมัยตามหลักธรรมาภิบาล และเป็นองค์กรแห่งนวัตกรรม	3.1 พัฒนาระบบและกลไกการจัดหารายได้ที่เป็นรูปธรรม	12. จำนวนหลักสูตรระยะสั้นหรือการให้บริการที่ก่อให้เกิดรายได้
		3.2 พัฒนาระบบการสร้างคุณภาพของลูกค้าบุคลากร	13. ระดับความผูกพันของลูกค้าและบุคลากรที่มีต่อมหาวิทยาลัย
		3.3 พัฒนาระบบบริหารงานบุคคลที่เอื้อต่อการรักษาคนดี คนเก่ง และพัฒนาสมรรถนะบุคลากรให้ เป็นมืออาชีพ	14. ร้อยละบุคลากรที่มีสมรรถนะตามเกณฑ์ที่กำหนด
		3.4 สร้างเครือข่ายความร่วมมือกับองค์กรภายในและต่างประเทศเพื่อเสริมสร้างประสิทธิผลตามวิสัยทัศน์และพันธกิจของมหาวิทยาลัย	15. จำนวนเครือข่ายที่ดำเนินกิจกรรมความร่วมมือในการพัฒนาองค์กร

สารบัญ

	หน้า
คำนำ	ก
บทสรุปผู้บริหาร	ข
สารบัญ	ช
ส่วนที่ 1 กรอบแนวคิด	
- หลักการและเหตุผล	1
- นโยบาย สถานการณ์ความเปลี่ยนแปลงที่มีผลต่อการพัฒนามหาวิทยาลัยราชภัฏ	1
ส่วนที่ 2 การวิเคราะห์ศักยภาพพัฒนามหาวิทยาลัยราชภัฏกำแพงเพชร แม่สอด	
- ประวัติความเป็นมาของมหาวิทยาลัยราชภัฏกำแพงเพชร แม่สอด	18
- การวิเคราะห์สภาพแวดล้อม ศักยภาพ มหาวิทยาลัยราชภัฏกำแพงเพชร แม่สอด	20
ส่วนที่ 3 แผนกลยุทธ์ มหาวิทยาลัยราชภัฏกำแพงเพชร แม่สอด ประจำปี พ.ศ. 2561 – 2565	
- ปรัชญา และภารกิจ	22
- วิสัยทัศน์ พันธกิจ วัตถุประสงค์ ค่านิยมหลัก อัตลักษณ์ และเอกลักษณ์	23
- ประเด็นยุทธศาสตร์ และเป้าประสงค์	24
- ความเชื่อมโยงประเด็นยุทธศาสตร์ เป้าประสงค์ และกลยุทธ์	25
- แผนที่ยุทธศาสตร์	26
- แผนผังการเชื่อมโยงกลยุทธ์	27
- การถ่ายทอดยุทธศาสตร์สู่การปฏิบัติ ระยะ 5 ปี (พ.ศ. 2561 – 2565)	28
ประเด็นยุทธศาสตร์ที่ 1 การพัฒนาท้องถิ่นด้วยพันธกิจสัมพันธ์มหาวิทยาลัยกับ สังคมท้องถิ่นด้วยศาสตร์พระราชา	28
ประเด็นยุทธศาสตร์ที่ 2 การยกระดับคุณภาพและมาตรฐานการผลิตบัณฑิตให้มี คุณภาพสร้างสรรค์สังคม	30
ประเด็นยุทธศาสตร์ที่ 3 พัฒนาระบบบริหารจัดการมหาวิทยาลัยให้ทันสมัยได้มาตรฐาน มีธรรมาภิบาล และเป็นองค์กรแห่งนวัตกรรม	32
ส่วนที่ 4 การแปลงแผนกลยุทธ์ ระยะ 5 ปี สู่การปฏิบัติ	
- หลักการ	35
- การแปลงแผนกลยุทธ์มหาวิทยาลัยราชภัฏกำแพงเพชร แม่สอด ประจำปี 2561 – 2565 สู่การปฏิบัติ	36

ส่วนที่ 5 ภาคผนวก

1. ตารางวิเคราะห์ความสอดคล้องระหว่างแผนยุทธศาสตร์
มหาวิทยาลัยราชภัฏกำแพงเพชร แม่สอด ประจำปี พ.ศ. 2561 – 2562
กับยุทธศาสตร์ต่างๆที่เกี่ยวข้อง

หลักการและเหตุผล

การจัดทำแผนกลยุทธ์สำหรับองค์กรเป็นสิ่งที่มีความสำคัญและจำเป็นอย่างยิ่งสำหรับการบริหารจัดการองค์กรภาครัฐแนวใหม่ เป็นกระบวนการเชิงวิเคราะห์สังเคราะห์ที่ผ่านกระบวนการจัดทำอย่างมีส่วนร่วมในการกำหนดทิศทางและแนวทางการพัฒนาองค์กรให้บรรลุวัตถุประสงค์และเป้าหมายที่ตั้งไว้ สอดคล้องกับสภาพภายใต้บริบทแวดล้อมทางสังคม เศรษฐกิจ การเมือง เทคโนโลยี และอื่นๆ ที่เปลี่ยนแปลงไปอย่างต่อเนื่อง เป็นเครื่องมือที่ใช้เป็นกรอบการกำหนดทิศทางการปฏิบัติและการพัฒนาองค์กร และเป็นแนวทางให้บุคลากรและหน่วยงานต่างๆ ในองค์กรใช้เป็นเครื่องมือสำหรับการแปลงแผนยุทธศาสตร์สู่การปฏิบัติต่อไป

สืบเนื่องตามพระราชกฤษฎีกาว่าด้วยหลักเกณฑ์และวิธีการบริหารกิจการบ้านเมืองที่ดี พ.ศ. 2546 หมวด 3 มาตรา 14 กำหนดให้ส่วนราชการจัดทำแผนปฏิบัติราชการ 4 ปี เพื่อแปลงเป็นแผนปฏิบัติราชการประจำปี และกำหนดแนวทางในการจัดสรรงบประมาณตอบสนองต่อนโยบายและยุทธศาสตร์ของรัฐบาลที่เปลี่ยนแปลง ประกอบกับแผนกลยุทธ์ มหาวิทยาลัยราชภัฏกาแพงเพชร แม่สอด พ.ศ. 2556-2560 ได้สิ้นสุดระยะเวลาลง จากเหตุที่กล่าวมา มหาวิทยาลัยราชภัฏกาแพงเพชร แม่สอด จึงมีความจำเป็นในการจัดทำแผนกลยุทธ์ ระยะ 5 ปี (พ.ศ. 2561 – 2565) (ฉบับปรับปรุง 2563) เพื่อใช้เป็นกรอบแนวทางการพัฒนา มหาวิทยาลัย ตลอดจนหน่วยงานต่างๆ ในมหาวิทยาลัย ช่วยส่งเสริมความเข้าใจเกี่ยวกับทิศทางการพัฒนา มหาวิทยาลัยและแนวทางการปฏิบัติร่วมกันของบุคลากรในสังกัดมหาวิทยาลัย และสามารถใช้เป็นเครื่องมือสำหรับการดำเนินงาน การแปลงแผนกลยุทธ์สู่การปฏิบัติที่เป็นรูปธรรมที่จะส่งผลให้มหาวิทยาลัยประสบความสำเร็จตามวัตถุประสงค์และเป้าหมายที่กำหนดไว้

นโยบาย สถานการณ์ความเปลี่ยนแปลงที่มีผลต่อการพัฒนามหาวิทยาลัยราชภัฏกาแพงเพชร

การขับเคลื่อนมหาวิทยาลัยให้ก้าวไปข้างหน้าและบรรลุเป้าหมายนั้น จำเป็นอย่างยิ่งที่จะต้องพิจารณาปัจจัยต่างๆ ในด้านนโยบาย สถานการณ์ความเปลี่ยนแปลงที่เป็นผลกระทบรอบด้าน ดังต่อไปนี้

1. นโยบายรัฐบาล (คำแถลงนโยบายของรัฐบาล พล.อ.ประยุทธ์ จันทร์โอชา นายกรัฐมนตรี วันที่ 25-26 กรกฎาคม 2562)
2. กรอบยุทธศาสตร์ชาติ 20 ปี (พ.ศ. 2560 – 2579)
3. ไทยแลนด์ 4.0
4. แผนพัฒนาเศรษฐกิจและสังคมแห่งชาติ ฉบับที่ 12 (พ.ศ. 2560 – 2564)
5. กรอบแผนอุดมศึกษาระยะยาว 15 ปี ฉบับที่ 2 (พ.ศ. 2551 – 2565)
6. แผนการศึกษาแห่งชาติ พ.ศ. 2560 – 2579
7. แผนพัฒนาการศึกษาของกระทรวงศึกษาธิการ ฉบับที่ 12 (พ.ศ. 2560 – 2564)
8. นโยบายการปรับยุทธศาสตร์ใหม่มหาวิทยาลัยราชภัฏ ระยะ 20 ปี (พ.ศ. 2560 – 2579)
9. แผนพัฒนาจังหวัดกาแพงเพชร ปิงบประมาณ พ.ศ. 2561 – 2564
10. แผนพัฒนาจังหวัดตาก ปิงบประมาณ พ.ศ. 2557 – 2560
11. นโยบายการพัฒนาเขตเศรษฐกิจพิเศษแม่สอด จังหวัดตาก
12. กรอบการประเมินสถาบันอุดมศึกษาจากหน่วยงานภายนอก

1. นโยบายรัฐบาล (คำแถลงนโยบายของรัฐบาล พล.อ.ประยุทธ์ จันทร์โอชา นายกรัฐมนตรี วันที่ 25-26 กรกฎาคม 2562)

ประเทศไทยมีการพัฒนาอย่างต่อเนื่องผ่านวิสัยทัศน์และการขับเคลื่อนการพัฒนาของผู้นำประเทศในอดีต และในวันนี้วิสัยทัศน์ในการขับเคลื่อนประเทศของรัฐบาลชุดนี้ คือ “มุ่งมั่นให้ประเทศไทยเป็นประเทศที่พัฒนาแล้วในศตวรรษที่ 21” โดยรัฐบาลได้กำหนด นโยบายในการบริหารราชการแผ่นดิน ดังนี้
นโยบายหลัก 12 ด้าน

- 1) การปกป้องและเชิดชูสถาบันพระมหากษัตริย์
- 2) การสร้างความมั่นคงและความปลอดภัยของประเทศ และความสงบสุขของประเทศ
- 3) การทำนุบำรุงศาสนา ศิลปะและวัฒนธรรม
- 4) การสร้างบทบาทของไทยในเวทีโลก
- 5) การพัฒนาเศรษฐกิจและความสามารถในการแข่งขันของไทย
- 6) การพัฒนาพื้นที่เศรษฐกิจและการกระจายความเจริญสู่ภูมิภาค
- 7) การพัฒนาสร้างความเข้มแข็งจากฐานราก
- 8) การปฏิรูปกระบวนการเรียนรู้และการพัฒนาศักยภาพของคนไทยทุกช่วงวัย
- 9) การพัฒนาระบบสาธารณสุขและหลักประกันทางสังคม
- 10) การฟื้นฟูทรัพยากรธรรมชาติและการรักษาสิ่งแวดล้อมเพื่อสร้างการเติบโตอย่างยั่งยืน
- 11) การปฏิรูปการบริหารจัดการภาครัฐ
- 12) การป้องกันและปราบปรามการทุจริตและประพฤติมิชอบ และกระบวนการยุติธรรม

2. กรอบยุทธศาสตร์ชาติ 20 ปี (พ.ศ. 2560 – 2579)

วิสัยทัศน์ “ประเทศไทยมีความมั่นคง มั่งคั่ง ยั่งยืน เป็นประเทศพัฒนาแล้วด้วยการพัฒนาตามหลักปรัชญาของเศรษฐกิจพอเพียง”หรือเป็นคติพจน์ประจำชาติว่า “มั่นคง มั่งคั่ง ยั่งยืน” ทั้งนี้ วิสัยทัศน์ดังกล่าวจะต้องสนองต่อผลประโยชน์แห่งชาติ อันได้แก่ การมีเอกราช อธิปไตย และบูรณภาพแห่งเขตอำนาจรัฐ การดำรงอยู่อย่างมั่นคง ยั่งยืนของสถาบันหลักของชาติ การดำรงอยู่อย่างมั่นคงของชาติและประชาชนจากภัยคุกคามทุกรูปแบบ การอยู่ร่วมกันในชาติอย่างสันติสุขเป็นปึกแผ่น มีความมั่นคงทางสังคมท่ามกลางพหุสังคมและการมีเกียรติและศักดิ์ศรีของความเป็นมนุษย์ ความเจริญเติบโตของชาติ ความเป็นธรรมและความอยู่ดีมีสุขของประชาชน ความยั่งยืนของฐานทรัพยากรธรรมชาติสิ่งแวดล้อม ความมั่นคงทางพลังงานและอาหาร ความสามารถในการรักษาผลประโยชน์ของชาติภายใต้การเปลี่ยนแปลงของสถานะแวดล้อมระหว่างประเทศ และการอยู่ร่วมกันอย่างสันติประสานสอดคล้องกัน ด้านความมั่นคงในประชาคมอาเซียนและประชาคมโลกอย่างมีเกียรติและศักดิ์ศรีไม่เป็นภาระของโลกและสามารถเกื้อกูลประเทศที่มีศักยภาพทางเศรษฐกิจที่ด้อยกว่า

“มั่นคง” หมายถึง การที่ประเทศจะต้องเกิดความสงบสุข สันติ ประชาชนมีความปลอดภัยในชีวิตและทรัพย์สิน ไม่ใช้ความรุนแรง หรือวิถีทางนอกกฎหมาย มีความรักใคร่สามัคคีกัน

“มั่งคั่ง” หมายถึง การทำให้ประชาชนมีความเป็นอยู่ที่ดีขึ้นตามสมควรแก่ฐานะ การทำให้เศรษฐกิจมีความเชื่อมโยงระหว่างกันมากขึ้น โดยให้ความสำคัญกับการค้าขายกับประเทศเพื่อนบ้าน มากกว่าที่จะพึ่งพาแต่เฉพาะการส่งออกไปขายยังประเทศที่อยู่ไกล บริหารจัดการภายในประเทศอย่างบูรณาการ ทั้งการทรัพยากรน้ำ การประกอบอาชีพ การศึกษา และ สิ่งแวดล้อมให้ดำเนินไปอย่างสมดุล

“ยั่งยืน” หมายถึง การคำนึงถึงการพัฒนาที่ยั่งยืน ไม่ดำเนินการโครงการใดๆ ที่อาจก่อให้เกิดภาระแก่ลูกหลานในอนาคตข้างหน้า ใช้ทรัพยากรที่มีอยู่อย่างเหมาะสมตามกำลังความสามารถของตนเอง ใช้หลักเหตุ

และผล และการรู้เท่าทันความเปลี่ยนแปลง หรือการมีภูมิคุ้มกันตามแนวทางปรัชญาเศรษฐกิจพอเพียงของ พระบาทสมเด็จพระเจ้าอยู่หัวฯ

ในการที่จะบรรลุวิสัยทัศน์และทำให้ประเทศไทยพัฒนาไปสู่อนาคตที่พึงประสงค์นั้น จำเป็นจะต้องมีการวางแผนและกำหนดยุทธศาสตร์การพัฒนาในระยะยาว และกำหนดแนวทางการพัฒนาของทุกภาคส่วนให้ขับเคลื่อนไปในทิศทางเดียวกัน ดังนั้น จึงจำเป็นต้องกำหนดยุทธศาสตร์ชาติในระยะยาว เพื่อถ่ายทอดแนวทางการพัฒนาสู่การปฏิบัติในแต่ละช่วงเวลาอย่างต่อเนื่องและมีการบูรณาการ และสร้างความเข้าใจถึงอนาคตของประเทศไทยร่วมกัน และเกิดการรวมพลังของทุกภาคส่วนในสังคมทั้งประชาชน เอกชน ประชาสังคม ในการขับเคลื่อนการพัฒนาเพื่อการสร้างและรักษาไว้ซึ่งผลประโยชน์แห่งชาติและบรรลุวิสัยทัศน์ “ประเทศไทยมีความมั่นคง มั่งคั่ง ยั่งยืน เป็นประเทศพัฒนาแล้ว ด้วยการพัฒนาตามหลักปรัชญาของเศรษฐกิจพอเพียง” หรือคติพจน์ประจำชาติ “มั่นคง มั่งคั่ง ยั่งยืน” เพื่อให้ประเทศมีขีดความสามารถในการแข่งขัน มีรายได้สูงอยู่ในกลุ่มประเทศพัฒนาแล้ว คนไทยมีความสุข อยู่ดี กินดี สังคมมีความมั่นคง เสมอภาคและเป็นธรรม ซึ่งยุทธศาสตร์ชาติที่จะใช้เป็นกรอบแนวทางการพัฒนาในระยะ 20 ปีต่อจากนี้ไป จะประกอบด้วย 6 ยุทธศาสตร์ ได้แก่ (1) ยุทธศาสตร์ ด้านความมั่นคง (2) ยุทธศาสตร์ด้านการสร้างความสามารถในการแข่งขัน (3) ยุทธศาสตร์การพัฒนาและเสริมสร้างศักยภาพคน (4) ยุทธศาสตร์ด้านการสร้างโอกาสความเสมอภาคและเท่าเทียมกันทางสังคม (5) ยุทธศาสตร์ด้านการสร้างการเติบโตบนคุณภาพชีวิตที่เป็นมิตรกับสิ่งแวดล้อม และ (6) ยุทธศาสตร์ด้านการปรับสมดุลและพัฒนาระบบการบริหารจัดการภาครัฐ

3. ไทยแลนด์ 4.0

“ไทยแลนด์ 4.0” เป็นวิสัยทัศน์เชิงนโยบายการพัฒนาเศรษฐกิจของประเทศไทย หรือโมเดลพัฒนาเศรษฐกิจของรัฐบาล ภายใต้การนำของพลเอกประยุทธ์ จันทร์โอชา นายกรัฐมนตรีและหัวหน้าคณะรักษาความสงบแห่งชาติ (คสช.) ที่เข้ามาบริหารประเทศบนวิสัยทัศน์ที่ว่า “มั่นคง มั่งคั่ง และยั่งยืน” ที่มีภารกิจสำคัญในการขับเคลื่อนปฏิรูปประเทศด้านต่างๆ เพื่อปรับแก้ จัดระบบ ปรับทิศทาง และสร้างหนทางพัฒนาประเทศให้เจริญ สามารถรับมือกับโอกาสและภัยคุกคามแบบใหม่ๆ ที่เปลี่ยนแปลงอย่างรวดเร็ว รุนแรงในศตวรรษที่ 21 ได้

ประเทศไทยในอดีตที่ผ่านมามีการพัฒนาด้านเศรษฐกิจเป็นไปอย่างต่อเนื่องตั้งแต่ยุคแรก หรือ “ประเทศไทย 1.0” เน้นการเกษตรเป็นหลัก เช่น ผลิตและขาย พืชไร่ พืชสวน เลี้ยงสัตว์ เป็นต้น ยุคสอง หรือ “ประเทศไทย 2.0” เน้นอุตสาหกรรมเพิ่มขึ้นแต่เป็นอุตสาหกรรมขนาดเล็ก เช่น การผลิตและขายรองเท้า เครื่องหนัง เครื่องดื่ม เครื่องประดับ เครื่องเขียน กระเป๋า เครื่องนุ่งห่ม เป็นต้น และปัจจุบัน (พ.ศ.2559) จัดอยู่ในยุคที่สาม หรือ “ประเทศไทย 3.0” เป็นอุตสาหกรรมหนักและการส่งออก เช่น การผลิตและขาย ส่งออก เหล็กกล้า รถยนต์ กลั่นน้ำมัน แยกก๊าซธรรมชาติ ปูนซีเมนต์ เป็นต้น แต่ไทยในยุค 1.0 2.0 และ 3.0 รายได้ประเทศยังอยู่ในระดับปานกลาง จึงต้องเร่งพัฒนาเศรษฐกิจสร้างประเทศ จึงเป็นเหตุให้หันไปสู่ยุคที่สี่ ให้รหัสใหม่ว่า “ประเทศไทย 4.0” ให้เป็นเศรษฐกิจใหม่ (New Engines of Growth) มีรายได้สูง โดยวางเป้าหมายให้เกิดภายใน 5-6 ปีนี้ เป็นการการวางภาพอนาคตทางเศรษฐกิจที่ชัดเจนของประเทศที่พัฒนา เช่น สหรัฐอเมริกา “A Nation of Makers” อังกฤษ “Design of Innovation” อินเดีย “Made in India” หรือเกาหลีใต้ “Creative Economy” เป็นต้น

“ประเทศไทย 4.0” ต้องการปรับเปลี่ยนโครงสร้างเศรษฐกิจไปสู่ “Value-Based Economy” หรือ “เศรษฐกิจที่ขับเคลื่อนด้วยนวัตกรรม” โดยมีฐานคิดหลัก คือ เปลี่ยนจากการผลิตสินค้า “โภคภัณฑ์” ไปสู่

สินค้าเชิง “นวัตกรรม” เปลี่ยนการขับเคลื่อนประเทศด้วยภาคอุตสาหกรรมไปสู่การขับเคลื่อนด้วยเทคโนโลยี ความคิดสร้างสรรค์ และนวัตกรรม และเปลี่ยนจากการเน้นภาคการผลิตสินค้าไปสู่การเน้นภาคบริการมากขึ้น

ดังนั้น จึงควรมีการเปลี่ยนวิธีการที่มีลักษณะสำคัญ คือ เปลี่ยนจากการเกษตรแบบดั้งเดิมในปัจจุบัน ไปสู่การเกษตรสมัยใหม่ที่เน้นการบริหารจัดการและเทคโนโลยี (Smart Farming) โดยเกษตรกรต้องมีความรู้ที่มั่นคง และเป็นเกษตรกรแบบเป็นผู้ประกอบการ (Entrepreneur) เปลี่ยนจาก Traditional SMEs หรือ SMEs ที่มีอยู่และรัฐต้องให้ความช่วยเหลืออยู่ตลอดเวลา ไปสู่การเป็น Smart Enterprises และ Startups บริษัทเกิดใหม่ที่มีศักยภาพสูง เปลี่ยนจาก Traditional Services ซึ่งมีการสร้างมูลค่าค่อนข้างต่ำไปสู่ High Value Services และเปลี่ยนจากแรงงานทักษะต่ำไปสู่แรงงานที่มีความรู้ ความเชี่ยวชาญ และทักษะสูง

เพื่อให้เกิดผลจริงต้องมีการพัฒนาวิชาการ ความคิดสร้างสรรค์ นวัตกรรม วิทยาศาสตร์ เทคโนโลยี และการวิจัยและพัฒนา แล้วต่อยอดในกลุ่มเทคโนโลยีและอุตสาหกรรมเป้าหมาย ดังนี้

1. กลุ่มอาหาร เกษตร และเทคโนโลยีชีวภาพ เช่น สร้างเส้นทางธุรกิจใหม่ (New Startups) ด้านเทคโนโลยีการเกษตร เทคโนโลยีอาหาร เป็นต้น
2. กลุ่มสาธารณสุข สุขภาพ และเทคโนโลยีทางการแพทย์ เช่น พัฒนาเทคโนโลยีสุขภาพ เทคโนโลยีการแพทย์ สปา เป็นต้น
3. กลุ่มเครื่องมือ อุปกรณ์อัจฉริยะ หุ่นยนต์ และระบบเครื่องกลที่ใช้ระบบอิเล็กทรอนิกส์ควบคุม เช่น เทคโนโลยีหุ่นยนต์ เป็นต้น
4. กลุ่มดิจิทัล เทคโนโลยีอินเทอร์เน็ตที่เชื่อมต่อและบังคับอุปกรณ์ต่างๆ ปัญญาประดิษฐ์และเทคโนโลยีสมองกลฝังตัว เช่น เทคโนโลยีด้านการเงิน อุปกรณ์เชื่อมต่อออนไลน์โดยไม่ต้องใช้คน เทคโนโลยีการศึกษา E-Marketplaces E-Commerce เป็นต้น
5. กลุ่มอุตสาหกรรมสร้างสรรค์ วัฒนธรรม และบริการที่มีมูลค่าสูง เช่น เทคโนโลยีการออกแบบ ธุรกิจไลฟ์สไตล์ เทคโนโลยีการท่องเที่ยว การเพิ่มประสิทธิภาพการบริการ เป็นต้น

การพัฒนาประเทศไทยได้โมเดล “ประเทศไทย 4.0” จะใช้แนวทาง “สานพลังประชารัฐ” เป็นตัวการขับเคลื่อน โดยมุ่งเน้นการมีส่วนร่วมของภาคเอกชน ภาคการเงินการธนาคาร ภาคประชาชน ภาคสถาบันการศึกษา มหาวิทยาลัยและสถาบันวิจัยต่างๆ ร่วมกันระดมความคิด ผนึกกำลังกันขับเคลื่อน ผ่านโครงการ บัณฑิตอาสาสมัคร กิจกรรม หรือ งานวิจัยต่างๆ โดยการดำเนินงานของ “ประชารัฐ” กลุ่มต่างๆ อันได้แก่ กลุ่มที่ 1 การยกระดับนวัตกรรมและผลิตภัณธ์การปรับแก้กฎหมายและกลไกภาครัฐ พัฒนาคลัสเตอร์ภาคอุตสาหกรรมแห่งอนาคต และการดึงดูดการลงทุน และการพัฒนาโครงสร้างพื้นฐาน กลุ่มที่ 2 การพัฒนาการเกษตรสมัยใหม่และการพัฒนาเศรษฐกิจฐานรากและประชารัฐ กลุ่มที่ 3 การส่งเสริมการท่องเที่ยวและไมล์ การสร้างรายได้ และการกระตุ้นการใช้จ่ายภาครัฐ กลุ่มที่ 4 การศึกษาพื้นฐานและพัฒนาผู้นำ (โรงเรียนประชารัฐ) รวมทั้งการยกระดับคุณภาพวิชาชีพ และกลุ่มที่ 5 การส่งเสริมการส่งออกและการลงทุนในต่างประเทศ รวมทั้งการส่งเสริมกลุ่ม SMEs และผู้ประกอบการใหม่ (Start Up) ซึ่งแต่ละกลุ่มกำลังวางระบบและกำหนดแนวทางในการขับเคลื่อนนโยบายอย่างเข้มข้น

4. แผนพัฒนาเศรษฐกิจและสังคมแห่งชาติ ฉบับที่ 12 (พ.ศ. 2560 – 2564)

จากสถานะของประเทศและบริบทการเปลี่ยนแปลงต่างๆ ที่ประเทศกำลังประสบอยู่ ทำให้การกำหนดวิสัยทัศน์แผนพัฒนาฯ ฉบับที่ 12 ยังคงมีความต่อเนื่องจากวิสัยทัศน์แผนพัฒนาฯ ฉบับที่ 11 และกรอบหลักการของการวางแผนที่น้อมนำและประยุกต์ใช้หลักปรัชญาของเศรษฐกิจพอเพียง ยึดคนเป็นศูนย์กลางของการพัฒนาอย่างมีส่วนร่วม การพัฒนาที่ยึดหลักสมดุล ยั่งยืน โดยวิสัยทัศน์ของการพัฒนาใน

แผนพัฒนาฯ ฉบับที่ 12 ต้องให้ความสำคัญกับการกำหนดทิศทางการพัฒนาที่มุ่งสู่การเปลี่ยนผ่านประเทศไทยจากประเทศที่มีรายได้ปานกลางไปสู่ประเทศที่มีรายได้สูง มีความมั่นคง และยั่งยืน สังคมอยู่ร่วมกันอย่างมีความสุข และนำไปสู่การบรรลุวิสัยทัศน์ระยะยาว “มั่นคง มั่งคั่ง ยั่งยืน” ของประเทศ โดยมีแนวทางในการพัฒนา ดังนี้

1. การยกระดับศักยภาพการแข่งขันและการหลุดพ้นกับดักรายได้ปานกลางสู่รายได้สูง
 - 1.1) การส่งเสริมด้านการวิจัยและพัฒนา
 - 1.2) การพัฒนาผลิตภาพแรงงาน
 - 1.3) การส่งเสริมผู้ประกอบการที่เข้มแข็งและพาณิชย์ดิจิทัล
 - 1.4) การลงทุนโครงสร้างพื้นฐาน
 - 1.5) การปรับโครงสร้างการผลิต
2. การพัฒนาศักยภาพคนตามช่วงวัยและการปฏิรูประบบเพื่อสร้างสังคมสูงวัยอย่างมีคุณภาพ
 - 2.1) การพัฒนาศักยภาพคนในทุกช่วงวัยให้สนับสนุนการเจริญเติบโตของประเทศ
 - 2.2) การยกระดับคุณภาพการศึกษาและการเรียนรู้ให้มีคุณภาพ เท่าเทียมและทั่วถึง
 - 2.3) การพัฒนาด้านสุขภาพ
 - 2.4) การสร้างสภาพแวดล้อมและนวัตกรรมที่เอื้อต่อการดำรงชีพในสังคมสูงวัย
3. การลดความเหลื่อมล้ำทางสังคม
 - 3.1) การยกระดับรายได้และสร้างโอกาสในการประกอบอาชีพ
 - 3.2) การจัดบริการทางสังคมให้ทุกคนตามสิทธิขั้นพื้นฐาน และเน้นการสร้างภูมิคุ้มกันระดับปัจเจก
 - 3.3) การสร้างความเสมอภาคในการเข้าถึงทรัพยากร
 - 3.4) การเข้าถึงกระบวนการยุติธรรมอย่างเสมอภาค
4. การรองรับการเชื่อมโยงภูมิภาคและความเป็นเมือง
 - 4.1) การลงทุนด้านโครงสร้างพื้นฐานและสิ่งอำนวยความสะดวกของเมือง
 - 4.2) การพัฒนาด้านการขนส่งและโลจิสติกส์เชื่อมโยงกับเพื่อนบ้าน
 - 4.3) การส่งเสริมการลงทุน การค้าชายแดน และการจัดตั้งเขตพัฒนาเศรษฐกิจพิเศษ
5. การสร้างความเจริญเติบโตทางเศรษฐกิจและสังคมอย่างเป็นมิตรกับสิ่งแวดล้อม
 - 5.1) การรักษาทุนทางธรรมชาติเพื่อการเติบโตสีเขียว
 - 5.2) การส่งเสริมการบริโภคที่เป็นมิตรกับสิ่งแวดล้อม
 - 5.3) การส่งเสริมการผลิต การลงทุน และการสร้างงานสีเขียว
 - 5.4) การจัดการมลพิษและรักษาคุณภาพสิ่งแวดล้อม
 - 5.5) การพัฒนาความร่วมมือด้านสิ่งแวดล้อมระหว่างประเทศ
 - 5.6) การเพิ่มขีดความสามารถในการปรับตัวเพื่อรองรับการเปลี่ยนแปลงสภาพภูมิอากาศและการบริหารจัดการเพื่อลดความเสี่ยงด้านภัยพิบัติ
6. การบริหารราชการแผ่นดินที่มีประสิทธิภาพ
 - 6.1) การสร้างความโปร่งใสในทุกขั้นตอนของการปฏิบัติราชการ
 - 6.2) การพัฒนาบุคลากรภาครัฐ
 - 6.3) การสร้างรูปแบบการพัฒนา อปท. ให้เหมาะสม
 - 6.4) การสร้างระบบตรวจสอบ ติดตามและประเมินผลที่มีประสิทธิภาพ

5. กรอบแผนอุดมศึกษาระยะยาว 15 ปี ฉบับที่ 2 (พ.ศ. 2551 – 2565)

สำนักงานคณะกรรมการการอุดมศึกษา ได้จัดทำกรอบแผนอุดมศึกษาระยะยาว 15 ปี ฉบับที่ 2 (พ.ศ. 2551 – 2565) ขึ้น เพื่อเป็นกรอบและแนวทางการพัฒนาการศึกษาที่ชัดเจนร่วมกันของอุดมศึกษาไทย โดยมีเป้าหมายของกรอบแผนอุดมศึกษาระยะยาว ฉบับที่ 2 เมื่อสิ้นสุดแผนในปี พ.ศ. 2565 คือ “ยกระดับคุณภาพอุดมศึกษาไทย เพื่อผลิตและพัฒนาบุคลากรที่มีคุณภาพสามารถปรับตัวสำหรับงานที่เกิดขึ้นตลอดชีวิตพัฒนาศักยภาพอุดมศึกษาในการสร้างความรู้และนวัตกรรมเพื่อเพิ่มขีดความสามารถในการแข่งขันของประเทศในโลกาภิวัตน์ สนับสนุนการพัฒนาที่ยั่งยืนของท้องถิ่นไทยโดยใช้กลไกของธรรมาภิบาลการเงินการกำกับมาตรฐานและเครือข่ายอุดมศึกษาบนพื้นฐานของเสรีภาพทางวิชาการความหลากหลายและเอกภาพเชิงระบบ” ประกอบด้วย

- 1) ยกระดับคุณภาพอุดมศึกษาไทยเพื่อผลิตและพัฒนาบุคลากรที่มีคุณภาพ
- 2) พัฒนาศักยภาพอุดมศึกษาในการสร้างความรู้ และนวัตกรรมเพื่อเพิ่มขีดความสามารถในการแข่งขันของประเทศ
- 3) สนับสนุนการพัฒนาที่ยั่งยืนของท้องถิ่นไทย โดยใช้กลไกธรรมาภิบาล การเงิน การกำกับมาตรฐาน และเครือข่ายอุดมศึกษาบนพื้นฐานของเสรีภาพทางวิชาการ ความหลากหลาย และเอกภาพเชิงระบบ

มหาวิทยาลัยราชภัฏกาแพงเพชร ได้ดำเนินงานตามกรอบแผนอุดมศึกษาโดยได้จัดทำยุทธศาสตร์ให้สอดคล้องกับทิศทางและกรอบการดำเนินงานตามแผนอุดมศึกษาระยะยาว 15 ปี ฉบับที่ 2 (พ.ศ. 2551 – 2565) เช่น ด้านการเรียนการสอนมีการลดเล็กล้ำที่สุดที่ไม่เป็นความต้องการของตลาดแรงงาน สร้างกระบวนการพัฒนานักศึกษาเพื่อความแข็งแกร่งทางวิชาการและคุณภาพชีวิตที่ยั่งยืนให้นักศึกษาตามอัตลักษณ์ของมหาวิทยาลัย สร้างหลักสูตรเพื่อพัฒนาครูและบุคลากรทางการศึกษา สนับสนุนและส่งเสริมการทำผลงานวิจัย งานสร้างสรรค์ และนวัตกรรม มีกองทุนสนับสนุนการพัฒนาอาจารย์และบุคลากร มีการจัดวางระบบการเงิน งบประมาณ ภายใต้การบริหารจัดการที่มีประสิทธิภาพตามหลักธรรมาภิบาล

6. แผนการศึกษาแห่งชาติ พ.ศ. 2560 – 2579

เนื่องจากแผนการศึกษาแห่งชาติ ฉบับปรับปรุง (พ.ศ. 2552 – 2559) สิ้นสุดลง ดังนั้น สำนักงานเลขาธิการสภาการศึกษาจึงได้จัดทำแผนการศึกษาแห่งชาติ พ.ศ. 2560 – 2579 ซึ่งเป็นแผนระยะยาว 20 ปี เพื่อเป็นแผนแม่บทสำหรับหน่วยงานที่เกี่ยวข้องนำไปใช้เป็นกรอบแนวทางในการพัฒนา โดยกำหนดวิสัยทัศน์ จุดมุ่งหมาย เป้าหมาย ตัวชี้วัด และยุทธศาสตร์ของแผนการศึกษาแห่งชาติ ดังนี้

วิสัยทัศน์ (Vision)

“คนไทยทุกคนได้รับการศึกษาและเรียนรู้ตลอดชีวิตอย่างมีคุณภาพ ดำรงชีวิตอย่างเป็นสุข สอดคล้องกับหลักปรัชญาของเศรษฐกิจพอเพียง และการเปลี่ยนแปลงของโลกศตวรรษที่ 21”

วัตถุประสงค์ในการจัดการศึกษา 4 ประการ คือ

- 1) เพื่อพัฒนาระบบและกระบวนการจัดการศึกษาที่มีคุณภาพและมีประสิทธิภาพ
- 2) เพื่อพัฒนาคนไทยให้เป็นพลเมืองดี มีคุณลักษณะที่ทักษะและสมรรถนะที่สอดคล้องกับบทบาทหน้าที่ของรัฐธรรมนูญแห่งราชอาณาจักรไทยพระราชบัญญัติการศึกษาแห่งชาติ และยุทธศาสตร์ชาติ
- 3) เพื่อพัฒนาสังคมไทยให้เป็นสังคมแห่งการเรียนรู้ และคุณธรรม จริยธรรม รู้รักสามัคคี และร่วมมือผนึกกำลังมุ่งสู่การพัฒนาประเทศอย่างยั่งยืน ตามหลักปรัชญาของเศรษฐกิจพอเพียง และ
- 4) เพื่อนำประเทศไทยก้าวข้ามกับดักประเทศที่มีรายได้ปานกลาง และความเหลื่อมล้ำ

ภายในประเทศลดลงเพื่อให้บรรลุวิสัยทัศน์และจุดมุ่งหมายในการจัดการศึกษาดังกล่าวข้างต้น

แผนการศึกษาแห่งชาติได้วางเป้าหมายไว้ 2 ด้าน คือ

1) เป้าหมายด้านผู้เรียน (Learner Aspirations) โดยมุ่งพัฒนาผู้เรียนทุกคนให้มีคุณลักษณะและทักษะการเรียนรู้ในศตวรรษที่ 21 (3Rs8Cs) ประกอบด้วย ทักษะและคุณลักษณะต่อไปนี้

- 3Rs ได้แก่ การอ่านออก (Reading) การเขียนได้ (Writing) และการคิดเลขเป็น (Arithmetics)
- 8Cs ได้แก่ ทักษะด้านการคิดอย่างมีวิจารณญาณ และทักษะในการแก้ปัญหา (Critical Thinking and Problem Solving) ทักษะด้านการสร้างสรรค์และนวัตกรรม (Creativity and Innovation) ทักษะด้านความเข้าใจต่างวัฒนธรรม ต่างกระบวนทัศน์ (Cross – cultural Understanding) ทักษะด้านความร่วมมือ การทำงานเป็นทีม และภาวะผู้นำ (Collaboration, Teamwork and Leadership) ทักษะด้านการสื่อสาร สารสนเทศ และการรู้เท่าทันสื่อ (Communications, Information and Media Literacy) ทักษะด้านคอมพิวเตอร์ และเทคโนโลยีสารสนเทศและการสื่อสาร (Computing and ICT Literacy) ทักษะอาชีพ และทักษะการเรียนรู้ (Career and Learning Skills) และความมีเมตตา กรุณา มีวินัย คุณธรรม จริยธรรม (Compassion)

2) เป้าหมายของการจัดการศึกษา (Aspirations) 5 ประการ ดังนี้

- 2.1) ประชากรทุกคนเข้าถึงการศึกษาที่มีคุณภาพและมีมาตรฐานอย่างทั่วถึง (Access)
- 2.2) ผู้เรียนทุกคน ทุกกลุ่มเป้าหมายได้รับบริการการศึกษาที่มีคุณภาพตามมาตรฐานอย่างเท่าเทียม (Equity)
- 2.3) ระบบการศึกษาที่มีคุณภาพ สามารถพัฒนาผู้เรียนให้บรรลุขีดความสามารถเต็มตามศักยภาพ (Quality)
- 2.4) ระบบการบริหารจัดการศึกษาที่มีประสิทธิภาพ เพื่อการลงทุนทางการศึกษาที่คุ้มค่าและบรรลุเป้าหมาย (Efficiency)
- 2.5) ระบบการศึกษาที่สนองตอบและก้าวทันการเปลี่ยนแปลงของโลกที่เป็นพลวัตและบริบทที่เปลี่ยนแปลง (Relevancy) มี

แผนการศึกษาแห่งชาติได้กำหนดยุทธศาสตร์ในการพัฒนาการศึกษาภายใต้ 6 ยุทธศาสตร์หลักที่สอดคล้องกับยุทธศาสตร์ชาติ 20 ปี ดังนี้

- ยุทธศาสตร์ที่ 1 :** การจัดการศึกษาเพื่อความมั่นคงของสังคมและประเทศชาติ
- ยุทธศาสตร์ที่ 2 :** การผลิตและพัฒนากำลังคน การวิจัย และนวัตกรรม เพื่อสร้างขีดความสามารถในการแข่งขันของประเทศ
- ยุทธศาสตร์ที่ 3 :** การพัฒนาศักยภาพคนทุกช่วงวัย และการสร้างสังคมแห่งการเรียนรู้
- ยุทธศาสตร์ที่ 4 :** การสร้างโอกาส ความเสมอภาค และความเท่าเทียมทางการศึกษา
- ยุทธศาสตร์ที่ 5 :** การจัดการศึกษาเพื่อสร้างเสริมคุณภาพชีวิตที่เป็นมิตรกับสิ่งแวดล้อม
- ยุทธศาสตร์ที่ 6 :** การพัฒนาประสิทธิภาพของระบบบริหารจัดการศึกษา

7. แผนพัฒนาการศึกษาของกระทรวงศึกษาธิการ ฉบับที่ 12 (พ.ศ. 2560 – 2564)

แผนพัฒนาเศรษฐกิจและสังคมแห่งชาติ ฉบับที่ 12 (พ.ศ. 2560 – 2564) ถือเป็นแผนแม่บทหลักในการพัฒนาประเทศ มีหลักการสำคัญคือ “ยึดคนเป็นศูนย์กลางของการพัฒนา” มุ่งสร้างคุณภาพชีวิตที่ดีสำหรับคนไทย พัฒนาคอนให้มีความเป็นคนที่สมบูรณ์มีวินัย ใฝ่รู้มีความรู้ มีทักษะ มีความคิดสร้างสรรค์มีทัศนคติที่ดี

รับผิดชอบต่อสังคม มีคุณธรรมและจริยธรรม ซึ่งกระทรวงศึกษาธิการในฐานะหน่วยงานหลักในภาคการศึกษาเพื่อพัฒนาคุณภาพคนของประเทศ ได้ตระหนักถึงความสำคัญดังกล่าว ดังนั้น ภายใต้วิสัยทัศน์ “มุ่งพัฒนาผู้เรียนให้มีความรู้คู่คุณธรรม มีคุณภาพชีวิตที่ดี มีความสุขในสังคม” ของแผนพัฒนาการศึกษาฉบับนี้จึงได้มีการกำหนดยุทธศาสตร์และวางเป้าหมายที่สามารถตอบสนองการพัฒนาที่สำคัญในด้านต่างๆ คือ

ยุทธศาสตร์ที่ 1 พัฒนาหลักสูตร กระบวนการเรียนการสอน การวัดและประเมินผล ที่มุ่งหวังให้คนไทยมีคุณธรรมจริยธรรม มีภูมิคุ้มกันต่อการเปลี่ยนแปลงและการพัฒนาประเทศในอนาคต ซึ่งตอบสนองการพัฒนาในด้านคุณภาพและด้านการตอบโจทย์บริบทที่เปลี่ยนแปลง

ยุทธศาสตร์ที่ 2 ผลิต พัฒนาครู คณาจารย์และบุคลากรทางการศึกษา ที่มุ่งหวังให้มีการผลิตครูได้สอดคล้องกับความต้องการในการจัดการศึกษาทุกระดับ ทุกประเภท และมีสมรรถนะตามมาตรฐานวิชาชีพสามารถใช้ศักยภาพในการสอนได้อย่างเต็มที่ ซึ่งตอบสนองการพัฒนาในด้านคุณภาพ

ยุทธศาสตร์ที่ 3 ผลิตและพัฒนากำลังคน รวมทั้งงานวิจัยที่สอดคล้องกับความต้องการของการพัฒนาประเทศ ที่มุ่งหวังให้กำลังคนได้รับการผลิตและพัฒนาเพื่อเสริมสร้างศักยภาพการแข่งขันของประเทศ และมีองค์ความรู้ เทคโนโลยี นวัตกรรม สนับสนุนการพัฒนาประเทศอย่างยั่งยืน ซึ่งตอบสนองการพัฒนาในด้านคุณภาพ และด้านการตอบโจทย์บริบทที่เปลี่ยนแปลง

ยุทธศาสตร์ที่ 4 ขยายโอกาสการเข้าถึงบริการทางการศึกษาและการเรียนรู้อย่างต่อเนื่องตลอดชีวิต ที่มุ่งหวังให้การบริการการศึกษาแก่ผู้เรียนทุกกลุ่มทุกวัยในระดับที่เหมาะสมกับสภาพบริบทและสภาพพื้นที่ ซึ่งตอบสนองการพัฒนาในด้านการเข้าถึงการให้บริการและด้านความเท่าเทียม

ยุทธศาสตร์ 5 ส่งเสริมและพัฒนาาระบบเทคโนโลยีดิจิทัลเพื่อการศึกษา ที่มุ่งหวังให้คนไทยได้รับโอกาสในการเรียนรู้อย่างต่อเนื่องตลอดชีวิตโดยใช้เทคโนโลยีสารสนเทศ ซึ่งตอบสนองการพัฒนาในด้านการเข้าถึงการให้บริการ ด้านความเท่าเทียม และด้านประสิทธิภาพ

ยุทธศาสตร์ 6 พัฒนาระบบบริหารจัดการ และส่งเสริมให้ทุกภาคส่วนมีส่วนร่วมในการจัดการศึกษา ที่มุ่งหวังให้มีการใช้ทรัพยากรทั้งด้านงบประมาณและบุคลากรได้อย่างคุ้มค่า ไม่เกิดการสูญเปล่า และมีความคล่องตัว ซึ่งตอบสนองการพัฒนาในด้านประสิทธิภาพ

8. นโยบายการปรับยุทธศาสตร์ใหม่มหาวิทยาลัยราชภัฏ ระยะ 20 ปี (พ.ศ. 2560 – 2579)(ฉบับปรับปรุง 11 ตุลาคม 2561)

มหาวิทยาลัยราชภัฏทั่วประเทศได้ร่วมหารือและกำหนดแนวทางการยกระดับมหาวิทยาลัยราชภัฏระยะ 20 ปี (พ.ศ. 2560 – 2579) มุ่งเน้นให้มหาวิทยาลัยราชภัฏเป็นสถาบันอุดมศึกษาเพื่อพัฒนาท้องถิ่น โดยกำหนดวิสัยทัศน์ คือ “มหาวิทยาลัยราชภัฏเน้นการผลิตบัณฑิตที่มีคุณภาพเป็นเลิศ โดยกระบวนการจัดการเรียนการสอนเพื่อการพัฒนาชุมชนและท้องถิ่นให้มีความเข้มแข็งและยั่งยืน” ซึ่งมีรายละเอียดพอสังเขป ดังนี้

1. พันธกิจ

1. ผลิตบัณฑิตให้มีคุณภาพ มีทัศนคติที่ดี เป็นพลเมืองดีในสังคมและมีสมรรถนะตามความต้องการของผู้ใช้บัณฑิต

2. วิจัยสร้างองค์ความรู้และนวัตกรรมที่มีคุณภาพและได้มาตรฐานเป็นที่ยอมรับมุ่งเน้นการบูรณาการเพื่อนำไปใช้ประโยชน์ได้อย่างเป็นรูปธรรม

3. พัฒนาท้องถิ่นตามศักยภาพ สภาพปัญหาและความต้องการที่แท้จริงของชุมชน โดยการถ่ายทอดองค์ความรู้ เทคโนโลยี และน้อมนำแนวพระราชดำริสู่การปฏิบัติ

4. สร้างเครือข่ายความร่วมมือกับทุกภาคส่วนเพื่อการพัฒนาท้องถิ่น และเสริมสร้างความเข้มแข็งของผู้นำชุมชนให้มีคุณธรรมและความสามารถในการบริหารงานเพื่อประโยชน์ต่อส่วนรวม
5. บริการจัดการทรัพยากรภายในมหาวิทยาลัยอย่างมีประสิทธิภาพด้วยหลักธรรมาภิบาล พร้อมรองรับบริบทการเปลี่ยนแปลงเพื่อให้เกิดการพัฒนาอย่างต่อเนื่องและยั่งยืน

2. สถาบัน

มหาวิทยาลัยราชภัฏเป็นสถาบันการศึกษาที่เป็นที่พึ่งของท้องถิ่น ในการให้ความรู้ ให้ความจริง มีความเป็นกลางทางการเมือง ประสานความร่วมมือกับองค์กรต่างๆในการพัฒนาท้องถิ่นให้บรรลุเป้าหมาย

3. อัตลักษณ์บัณฑิต

บัณฑิตมหาวิทยาลัยราชภัฏมีความรู้ ความสามารถเชิงวิชาการวิชาชีพ พร้อมด้วยคุณลักษณะคนไทยตามพระราโชบายด้านการศึกษา 4 ประการ คือ

1. มีทัศนคติที่ดีและถูกต้อง คือ มีความรู้ ความเข้าใจต่อชาติ บ้านเมือง ยึดมั่นในศาสนา มั่งคั่งในสถาบันพระมหากษัตริย์ และมีความเอื้ออาทรต่อครอบครัวและชุมชนของตน
2. มีพื้นฐานชีวิตที่มั่นคงเข้มแข็ง คือ รู้จักแยกแยะสิ่งที่ดี - ชอบ สิ่งชั่ว - ตี ปฏิบัติแต่สิ่งที่ดี ชอบ สิ่งงาม ปฏิเสธสิ่งที่ไม่ดี สิ่งชั่ว และช่วยกันสร้างคนดีให้แก่บ้านเมือง
3. มีงานทำ มีอาชีพ คือ การสร้างให้เด็กและเยาวชนรักงาน สู้งานทำงานสำเร็จ มีงานทำ สามารถเลี้ยงตนเองและครอบครัวได้
4. เป็นพลเมืองดี มีระเบียบวินัย คือ สำนึกในหน้าที่ของทุกคนในการเป็นพลเมืองดี ส่งเสริมให้ทุกคนมีโอกาสทำหน้าที่พลเมืองดี คือ “เห็นอะไรที่จำทำเพื่อบ้านเมืองได้ก็ทำ” ด้วยความมีน้ำใจและความเอื้ออาทร

4. สมรรถนะบัณฑิต

บัณฑิตมหาวิทยาลัยราชภัฏมีสมรรถนะตามมาตรฐานวิชาการ วิชาชีพ มีทักษะการเรียนรู้แห่งศตวรรษที่ 21 มีความเป็นมืออาชีพ

5. ยุทธศาสตร์

5.1 การพัฒนาท้องถิ่น

กลยุทธ์

1. สร้างและพัฒนาความร่วมมือกับผู้ว่าราชการจังหวัดในการวางแผนพัฒนาเชิงพื้นที่ และดำเนินโครงการตามพันธกิจและศักยภาพของมหาวิทยาลัยโดยกำหนดเป้าหมายเชิงปริมาณและเชิงคุณภาพ รวมถึง TimeLine ในการดำเนินการทุกขั้นตอนอย่างเป็นรูปธรรม (ระยะสั้น ระยะกลาง และระยะยาว) ทั้งนี้ต้องได้รับความเห็นชอบจากผู้ว่าราชการจังหวัดด้วย
2. บูรณาการความร่วมมือในมหาวิทยาลัยและนอกมหาวิทยาลัย(ภาครัฐ ภาคเอกชน ภาคประชาสังคม) ในการดำเนินโครงการพัฒนาให้บรรลุตามเป้าหมายอย่างมีนัยสำคัญ
3. บูรณาการการจัดการเรียนการสอน การวิจัยของนักศึกษา และอาจารย์กับการพัฒนาท้องถิ่น

ตัวชี้วัด

1. มีฐานข้อมูลของพื้นที่บริการ (ศักยภาพชุมชน สภาพปัญหา และความต้องการที่แท้จริงของชุมชน) เพื่อใช้ในการวิเคราะห์ ประเมินและวางแผนงานพัฒนาเชิงพื้นที่ตามศักยภาพของมหาวิทยาลัยราชภัฏ

2. จำนวนหมู่บ้าน / โรงเรียน ที่มหาวิทยาลัยราชภัฏดำเนินโครงการอันเป็นผลจากการวางแผนพัฒนาเชิงพื้นที่
3. ร้อยละสะสมของจำนวนหมู่บ้านที่มหาวิทยาลัยราชภัฏเข้าดำเนินโครงการพัฒนาเปรียบเทียบกับจำนวนหมู่บ้านทั้งหมดในพื้นที่บริการ (การกระจายตัวเชิงพื้นที่)
4. จำนวนโครงการพัฒนาท้องถิ่นของมหาวิทยาลัยราชภัฏ และจำนวนโครงการฯ สละสม (แยกประเภทตามเป้าหมาย)
5. จำนวนภาคีเครือข่ายทั้งภาครัฐ ภาคเอกชน และภาคประชาสังคม ที่ร่วมมือกับมหาวิทยาลัยราชภัฏ ดำเนินโครงการพัฒนาท้องถิ่นในพื้นที่บริการ
6. อัตราส่วนโครงการพัฒนาท้องถิ่นที่มหาวิทยาลัยราชภัฏเป็นแกนนำเปรียบเทียบกับโครงการพัฒนาท้องถิ่นทั้งหมดของมหาวิทยาลัยราชภัฏ
7. จำนวนผู้เข้าร่วมโครงการที่เกี่ยวกับการน้อมนำพระราชโบายด้านการศึกษา เพื่อเสริมสร้างคุณลักษณะคนไทยที่พึงประสงค์ทั้ง 4 ประการ สู่การปฏิบัติในพื้นที่บริการของมหาวิทยาลัยราชภัฏ
8. อัตราการอ่านออกเขียนได้ ของจำนวนประชากร โดยเฉพาะประชากรในวันประถมศึกษาในพื้นที่บริการของมหาวิทยาลัยราชภัฏ
9. ร้อยละของหมู่บ้านที่มีดัชนีความสุขมวลรวมชุมชนเพิ่มขึ้น
10. อัตราการเพิ่มขึ้นของรายได้ครัวเรือนในพื้นที่การพัฒนาของมหาวิทยาลัยราชภัฏ
11. มีแหล่งเรียนรู้ด้านศิลปวัฒนธรรม ประเพณี ภูมิปัญญาท้องถิ่น เพื่อเสริมสร้างคุณค่าและจิตสำนึกรักษ์ท้องถิ่น
12. จำนวนวิสาหกิจชุมชน/ผู้ประกอบการใหม่ในพื้นที่บริการของมหาวิทยาลัยราชภัฏที่ประสบความสำเร็จ จากการสนับสนุนองค์ความรู้จากมหาวิทยาลัยราชภัฏ
13. อัตราการอพยพของประชากรวันทำงานในท้องถิ่นลดลง

5.2 การยกระดับคุณภาพการศึกษา

กลยุทธ์

1. ปรับปรุงหลักสูตรเดิมให้ทันสมัยและพัฒนาหลักสูตรใหม่ในรูปแบบสหวิทยาการที่ตอบสนองการพัฒนาท้องถิ่นและสอดคล้องกับแนวทางการพัฒนาประเทศ
2. พัฒนาศักยภาพผู้สอนให้พร้อมอาชีพ
3. พัฒนาห้องปฏิบัติการ/อุปกรณ์การเรียนรู้เพื่อสนับสนุนการผลิตบัณฑิต
4. ปรับกระบวนการจัดการเรียนรู้ให้บูรณาการกับการทำงานและเสริมสร้างทักษะและจิตสำนึกในการพัฒนาท้องถิ่น
5. ผลิตบัณฑิตได้ตามความต้องการของผู้ใช้บัณฑิต ทั้งด้านสมรรถนะวิชาชีพ ทักษะบัณฑิตศตวรรษที่ 21 และคุณลักษณะ 4 ประการ คือ มีทัศนคติที่ดีและถูกต้อง มีพื้นฐานชีวิตที่มั่นคงเข้มแข็ง มีอาชีพ มีงานทำ และมีความเป็นพลเมืองดี มีวินัย
6. จัดทำแผนพัฒนาเพื่อยกระดับคุณภาพการศึกษาในลักษณะการ Reprofile อย่างเป็นรูปธรรม โดยกำหนดเป้าหมายเชิงปริมาณและคุณภาพ รวมถึงระยะเวลาและขั้นตอนการดำเนินการ (TimeLine) ในการปฏิบัติอย่างชัดเจน

ตัวชี้วัด

1. จำนวนหลักสูตรที่ถูกปรับปรุงให้ทันสมัยและหลักสูตรใหม่ในรูปแบบสหวิทยาการที่ตอบสนองต่อการพัฒนาท้องถิ่นและสอดคล้องกับการพัฒนาประเทศ
2. ผลงานของนักศึกษา / อาจารย์ ที่ได้รับการตีพิมพ์เผยแพร่หรือได้รับรางวัลในระดับชาติและนานาชาติ
3. ร้อยละของนักศึกษาที่ได้รับการประกาศนียบัตรวิชาชีพที่เกี่ยวข้องกับการสาขาที่สำเร็จการศึกษา
4. ระดับความสามารถด้านการใช้ภาษาอังกฤษของผู้สำเร็จการศึกษาระดับปริญญาตรีตามมาตรฐาน CEFR หรือมาตรฐานอื่นๆที่เทียบเท่า
5. อัตราการได้งานทำ/ทำงานตรงสาขา/ประกอบอาชีพอิสระทั้งตามภูมิภานาและนอภูมิภานา ของบัณฑิตมหาวิทยาลัยราชภัฏ ภายใในระยะเวลาย 1 ปี
6. ผลการประเมินสมรรถนะของบัณฑิตโดยสถานประกอบการผู้ใช้บัณฑิต
7. อัตราการศึกษาต่อในพื้นที่ของประชากรวัยอุดมศึกษาเพิ่มขึ้น

5.3 การพัฒนาระบบบริหารจัดการ

กลยุทธ์

1. ส่งเสริมบุคลากรที่เป็นคนดีและคนเก่งให้พัฒนาและแสดงออกถึงความรู้ความสามารถ และศักยภาพในการพัฒนามหาวิทยาลัยและท้องถิ่นอย่างเต็มที่
2. เพิ่มบทบาทการเป็นมหาวิทยาลัยเพื่อท้องถิ่นโดยให้ความสำคัญกับการบูรณาการการเรียนการสอนกับการพัฒนาท้องถิ่น และการสร้างผลประโยชน์จากทรัพย์สินทางปัญญา
3. สร้างเครือข่ายความร่วมมือกับองค์กรภายในและต่างประเทศเพื่อเสริมสร้างประสิทธิผลตามวิสัยทัศน์และพันธกิจของมหาวิทยาลัยราชภัฏ
4. ปรับปรุงพัฒนาระบบบริหารจัดการโดยเฉพาะด้านฐานข้อมูลงบประมาณและบุคลากรให้ทันสมัย รวดเร็ว มีประสิทธิภาพ โปร่งใส และมีธรรมาภิบาล

ตัวชี้วัด

1. จำนวนอาจารย์และนักศึกษา ศิษย์เก่า ที่ได้รับรางวัลในระดับชาติ นานาชาติ
2. อัตราส่วนจำนวนผลงานวิจัยและองค์ความรู้ต่างๆ ที่เป็นทรัพย์สินทางปัญญาต่อจำนวนผลงานดังกล่าวที่นำไปใช้ประโยชน์อย่างเป็นรูปธรรม
3. ผลการสำรวจการรับรู้ข่าวสาร (นโยบาย แผนพัฒนาต่างๆ ที่สำคัญระดับชาติ จังหวัด องค์กร) ของบุคลากรภายในมหาวิทยาลัย
4. จำนวนฐานข้อมูลเพื่อการบริหารจัดการและการตัดสินใจตามพันธกิจหลักของมหาวิทยาลัยราชภัฏเพื่อการพัฒนาท้องถิ่น
5. ระดับผลการประเมินคุณธรรมและความโปร่งใสการบริหารงานภาครัฐอยู่ในระดับสูงหรือสูงมาก
6. จำนวนเครือข่ายความร่วมมือกับองค์กรภายในและต่างประเทศ
7. ระบบบริหารจัดการที่มีประสิทธิภาพและประสิทธิผล
8. ฐานข้อมูลศิษย์เก่าและกิจกรรมสัมพันธ์เพื่อขยายเครือข่ายและปรับปรุงฐานศิษย์เก่า
9. ผลสำรวจความคิดเห็นความพึงพอใจของประชาชนผู้รับบริการที่มีต่อมหาวิทยาลัยราชภัฏ

9. แผนพัฒนาจังหวัดกำแพงเพชร ปีงบประมาณ พ.ศ. 2561 – 2564

การจัดทำแผนพัฒนาจังหวัดฉบับนี้ เพื่อสนองตอบการแก้ไขปัญหาและพัฒนาจังหวัดกำแพงเพชร โดยมีวิสัยทัศน์ เป็นเป้าหมายในเชิงผลลัพธ์ที่จังหวัดต้องการให้เกิดขึ้น โดยแสดงถึงจุดเน้นหรือสิ่งที่จังหวัดต้องการจะเป็นในอนาคตอย่างชัดเจน รวมถึงมีความเป็นไปได้ สอดคล้องกับการวิเคราะห์สถานการณ์และโอกาสของพื้นที่ และมีการระบุตำแหน่งการพัฒนาของจังหวัดอย่างชัดเจน โดยผลการสัมมนาเชิงปฏิบัติการทุกภาคส่วนของจังหวัดได้กำหนดตำแหน่งการพัฒนาจังหวัด (Positioning) ที่ให้ความสำคัญกับประเด็นต่างๆต่อไปนี้ (1) แหล่งผลิตและแปรรูปสินค้าเกษตรปลอดภัย (2) แหล่งผลิตพืชพลังงานทดแทน (3) การท่องเที่ยวมรดกโลก โดยได้กำหนดวิสัยทัศน์ไว้ดังนี้ “แหล่งผลิต แปรรูปสินค้าเกษตรปลอดภัย ฐานผลิตพืชพลังงานทดแทน และเมืองท่องเที่ยวมรดกโลก”

1. พันธกิจ (Mission)

เพื่อให้การพัฒนาจังหวัดกำแพงเพชรมุ่งสู่การเป็น “แหล่งผลิต แปรรูปสินค้าเกษตรปลอดภัย ฐานผลิตพืชพลังงานทดแทน และเมืองท่องเที่ยวมรดกโลก” ภารกิจหลักและการมีส่วนร่วมของทุกภาคส่วน ซึ่งจะนำไปสู่การพัฒนาเพื่อประโยชน์สุขของประชาชนและการพัฒนาอย่างยั่งยืน มีดังนี้

1. ยกระดับการผลิต การแปรรูป การตลาดสินค้าเกษตรปลอดภัย และส่งเสริมการผลิตพืชพลังงานทดแทนอย่างมีประสิทธิภาพ
2. ส่งเสริมและบริหารจัดการการท่องเที่ยวให้มีคุณภาพตามเกณฑ์มาตรฐานการท่องเที่ยว
3. พัฒนาคูณภาพชีวิตประชาชน สร้างสังคมที่เข้มแข็ง และบริหารจัดการทรัพยากรธรรมชาติอย่างยั่งยืน

2. เป้าประสงค์รวม (Overall Goals)

เพื่อให้สอดคล้องกับศักยภาพและโอกาสในการพัฒนาจังหวัดและสามารถปรับตัวให้เข้ากับการเปลี่ยนแปลงในด้านต่างๆ ทั้งภายในและภายนอก ตลอดจนการบรรลุตามวิสัยทัศน์การพัฒนาจังหวัด ที่พึงปรารถนาตามแผนพัฒนาจังหวัด 4 ปี จึงกำหนดเป้าประสงค์รวมของการพัฒนาไว้ ดังนี้

1. ปริมาณผลผลิตการเกษตรปลอดภัยเพิ่มขึ้น
2. รายได้จากการจำหน่ายสินค้าเกษตรแปรรูปเพิ่มขึ้น
3. จำนวนแปลง/ฟาร์ม ที่ผ่านการรับรองมาตรฐานเกษตรปลอดภัย (GAP) เพิ่มขึ้น
4. สัดส่วนปริมาณพืชพลังงานต่อสินค้าเกษตรทั้งหมดเพิ่มขึ้น
5. รายได้จากการท่องเที่ยวเพิ่มขึ้น และแหล่งท่องเที่ยวได้รับการพัฒนาตามเกณฑ์มาตรฐานการท่องเที่ยวเพิ่มขึ้น
6. ประชาชนมีระดับคุณภาพชีวิตสูงขึ้น มีความปลอดภัยในชีวิตและทรัพย์สิน และมีการบริหารจัดการสิ่งแวดล้อมอย่างยั่งยืน

3. ประเด็นยุทธศาสตร์ (Strategic Issues)

1. พัฒนาห่วงโซ่คุณค่าสินค้าเกษตรปลอดภัย และส่งเสริมการผลิตพืชพลังงานทดแทนอย่างมีประสิทธิภาพ
2. บริหารจัดการการท่องเที่ยวให้มีคุณภาพตามเกณฑ์มาตรฐาน
3. พัฒนาคูณภาพชีวิต ความมั่นคงทางสังคม และสิ่งแวดล้อมอย่างยั่งยืน

10. แผนพัฒนาจังหวัดตาก ปีงบประมาณ พ.ศ. 2561 – 2565

การพัฒนาจังหวัดตากในช่วงที่ผ่านมา จังหวัดสามารถจัดทำค่าของงบประมาณเองได้เพื่อแก้ไขปัญหาความเดือดร้อนและพัฒนาด้านโครงสร้างพื้นฐาน ด้านอาชีพ การท่องเที่ยว การค้าชายแดนครอบคลุมทุกด้าน ทั้งนี้ปัญหาความต้องการของประชาชนได้ผ่านการรับฟังความคิดเห็นจากทุกภาคส่วน สรุปปัญหาความต้องการที่สอดคล้องกับศักยภาพในพื้นที่จังหวัด จึงกำหนดวิสัยทัศน์ในแผนพัฒนาจังหวัดตาก ระยะ 4 ปี คือ “เมืองน่าอยู่ ประชูปการค้าชายแดน”

1. พันธกิจ/เป้าประสงค์รวม

1. เพื่อพัฒนาคุณภาพชีวิตประชาชน ให้มีรายได้และคุณภาพชีวิตที่ดีขึ้น
2. เพื่ออนุรักษ์ ฟื้นฟู และป้องกันรักษาทรัพยากรธรรมชาติและสิ่งแวดล้อมอย่างยั่งยืน
3. เพื่อพัฒนาประสิทธิภาพการผลิตทางการเกษตรและเพิ่มมูลค่าสินค้าทางการเกษตร
4. เพื่อพัฒนาการท่องเที่ยว สินค้า OTOP และส่งเสริมการค้า การลงทุน ในพื้นที่การค้าชายแดนและเขตพัฒนาเศรษฐกิจพิเศษ
5. พัฒนาระบบบริหารจัดการภาครัฐและการบริหารจัดการเพื่อป้องกันรักษาความมั่นคงชายแดน การรักษาความสงบเรียบร้อยมีประสิทธิภาพ

2. ประเด็นยุทธศาสตร์

1. การพัฒนาคุณภาพชีวิตประชาชน และแก้ไขปัญหาความยากจน
2. การจัดการทรัพยากรธรรมชาติและสิ่งแวดล้อม
3. การพัฒนาผลิตภาพทางการเกษตร
4. การส่งเสริมการท่องเที่ยว สินค้า OTOP และการค้าชายแดน
5. การบริหารจัดการภาครัฐและการรักษาความมั่นคงชายแดนและความสงบเรียบร้อยมีประสิทธิภาพ

3. เป้าประสงค์

1. เพื่อพัฒนาคุณภาพชีวิตประชาชนให้มีรายได้และคุณภาพชีวิตที่ดีขึ้น
2. เพื่อป้องกัน อนุรักษ์ ฟื้นฟู และบริหารจัดการทรัพยากรธรรมชาติและสิ่งแวดล้อม
3. เพื่อพัฒนาประสิทธิภาพการผลิตทางการเกษตรและเพิ่มมูลค่าสินค้าทางการเกษตร
4. เพื่อพัฒนาการท่องเที่ยว สินค้า OTOP และส่งเสริมการค้าการลงทุนในพื้นที่การค้าชายแดนและเขตพัฒนาเศรษฐกิจพิเศษ
5. การบริหารจัดการเพื่อป้องกันรักษาความมั่นคงชายแดน การรักษาความสงบเรียบร้อยมีประสิทธิภาพ
6. พัฒนาระบบบริหารจัดการภาครัฐให้มีประสิทธิภาพ

11. นโยบายการพัฒนาเขตพัฒนาเศรษฐกิจพิเศษตาก

ตามที่คณะรักษาความสงบแห่งชาติ (คสช.) ได้เข้ามาบริหารประเทศ และกำหนดแนวทางในการดำเนินนโยบายด้านเศรษฐกิจโดยมุ่งเน้นการส่งเสริมการค้าชายแดนผ่านการจัดตั้งเขตพัฒนาเศรษฐกิจพิเศษในพื้นที่ที่มีศักยภาพ โดยมีคำสั่งแต่งตั้งคณะกรรมการนโยบายเขตพัฒนาเศรษฐกิจพิเศษ ลงวันที่ 19 มิถุนายน 2557 ซึ่งกำหนดจัดการประชุมคณะกรรมการนโยบายเขตพัฒนาเศรษฐกิจพิเศษ (กนพ.) ครั้งที่ 1/2557 เมื่อวันที่ 15 กรกฎาคม 2557 โดยที่ประชุมมีมติเห็นชอบให้พื้นที่ที่มีศักยภาพเหมาะสมในการจัดตั้งเป็นเขตพัฒนาเศรษฐกิจพิเศษระยะแรกของไทยใน 5 พื้นที่ชายแดน รวมถึงพื้นที่อำเภอแม่สอด จังหวัดตาก

1. แผนงานเพื่อเตรียมความพร้อมการเป็นเขตพัฒนาเศรษฐกิจพิเศษชายแดนจังหวัดตาก

1) แผนงานระยะเร่งด่วน

1) การเตรียมความพร้อมโครงสร้างพื้นฐานด้านคมนาคม ดังนี้

1. แผนการพัฒนาโครงสร้างพื้นฐานและด้านศุลกากร ซึ่งมีแผนดำเนินการในปี 2557 – 2564 แบ่งเป็นโครงสร้างพื้นฐานคมนาคม 40 โครงการ วงเงิน 120,294.94 ล้านบาท และโครงสร้างพื้นฐานด้านศุลกากร 10 โครงการ 5,146.87 ล้านบาท ซึ่งรวมถึงการก่อสร้างด้านศุลกากรแม่สอด แห่งที่ 2 ด้วย

2. แผนงานโครงสร้างพื้นฐานคมนาคม จ.ตาก วงเงิน 9,097 ล้านบาท ดังนี้

- ถนนเชิงเขาตะนาวศรี กอกะเร็ก ระยะทาง 46.6 กิโลเมตร
- ทางหลวงหมายเลข 12 ตาก-แม่สอด ตอน 2 ระยะทาง 13.3 กิโลเมตร
- ทางหลวงหมายเลข 12 ตาก-แม่สอด ตอน 3 ระยะทาง 25.5 กิโลเมตร
- ทางหลวงหมายเลข 12 ตาก-แม่สอด ตอน 4 ระยะทาง 25.5 กิโลเมตร

กิโลเมตร

2) การจัดหาแหล่งน้ำดิบเพื่อรองรับการจัดตั้งเขตพัฒนาเศรษฐกิจพิเศษชายแดน ราชอาณาจักร อําเภอแม่สอด จังหวัดตาก ประสบปัญหาวิกฤติน้ำแห้งแล้งและน้ำท่วมเป็นประจำทุกปี คือในช่วงฤดูแล้ง ประสบปัญหาการขาดแคลนน้ำเพื่อทำการเกษตร ในเขตตำบลพระธาตุผาแดง ตำบลแม่ตาวและตำบลแม่กุ ในช่วงฤดูฝนประสบปัญหาน้ำท่วมในเขตเทศบาลแม่สอด ประกอบกับ จังหวัดได้เร่งรัดพัฒนาเขตเศรษฐกิจพิเศษชายแดน และแหล่งน้ำดิบในการจัดหาน้ำประปาที่มีอยู่ยังไม่เพียงพอรองรับการเจริญเติบโตทางเศรษฐกิจ จึงมีความจำเป็นในการสร้างอ่างเก็บน้ำ ขนาดความจุ 13.30 ล้านลูกบาศก์เมตร เพิ่มพื้นที่ชลประทาน จำนวน 6,740 ไร่ ในพื้นที่ หมู่ที่ 6 บ้านขุนห้วยแม่สอด ต.พระธาตุผาแดง อ.แม่สอด จ.ตาก เนื้อที่ 1,068 ไร่

2) แผนระยะกลาง และระยะยาว

1) จัดหาพื้นที่สำหรับรองรับการจัดตั้งเป็นเขตพัฒนาเศรษฐกิจพิเศษชายแดน

2) โครงการก่อสร้างสะพานข้ามแม่น้ำเมยแห่งที่ 2 พร้อมโครงข่าย และศูนย์ให้บริการแบบจุดเดียวเบ็ดเสร็จ (One Stop Service) การก่อสร้างสะพานข้ามแม่น้ำเมยแห่งที่ 2 พร้อมโครงข่าย สถานที่ตั้ง บ้านวังตะเคียน ต.ท่าสายลวด อ.แม่สอด จ.ตาก

3) การขยายสนามบินแม่สอดให้มีการเชื่อมโยงกับประเทศเพื่อนบ้าน

4) การพัฒนาเส้นทางคมนาคมในอำเภอแม่สอด มีโครงการขยายเส้นทางคมนาคม และการซ่อมแซมเส้นทางรอบเมืองแม่สอดหลายจุด เพื่อเชื่อมโยงเส้นทางการคมนาคมขนส่งให้ครอบคลุมพื้นที่เขตพัฒนาเศรษฐกิจพิเศษชายแดนมากขึ้น งบประมาณ 1,533.57 ล้านบาท ได้แก่

- ถนนสาย ง 3 ฝั่งเมืองรวมแม่สอด จ.ตาก ของกรมทางหลวงชนบท (ทช.)
- ถนนสาย ง 2 ฝั่งเมืองรวมแม่สอด จ.ตาก ของกรมทางหลวงชนบท (ทช.)
- ถนนสาย ค 1 และ ค 2 ฝั่งเมืองรวม แม่สอด จ.ตาก ของกรมทางหลวงชนบท

(ทช.)

5) การพัฒนาเส้นทางเชื่อมโยง อ.พบพระ – อ.อุ้มผาง พัฒนาเส้นทางเข้าเขตแดนเมียนมาร์ บริเวณบ้านวาลีเหนือ ต.วาลี อ.พบพระ ถึงบ้านหนองบัว ต.หนองบัว อ.อุ้มผาง ระยะทาง 28 กม.

งบประมาณ 650 ล้านบาท เพื่อเพิ่มช่องทางการค้าชายแดนกับเมียนมาร์ และส่งเสริมการท่องเที่ยวทางธรรมชาติ เนื่องจากสามารถลดระยะเวลาในการเดินทางจากอำเภอแม่สอดถึงอำเภออุ้มผางให้เหลือเพียงครึ่งหนึ่งของการใช้เส้นทางปกติ

6) โครงการขุดเจาะอุโมงค์ถนนสายตาก – แม่สอด (ทางหลวงแผ่นดินหมายเลข 12) จังหวัดตากร่วมหารือถึงแนวทางการขุดเจาะอุโมงค์ถนนสายตาก – แม่สอด รวมถึงการสร้างสะพานเชื่อมในบางจุดเพื่อลดความคดเคี้ยวและลาดชันของเส้นทาง และออกแบบเส้นทางดังกล่าวให้สามารถใช้แนวเส้นทางและอุโมงค์ร่วมกับเส้นทางรถไฟได้ ทั้งนี้ เพื่อให้เกิดความปลอดภัยในชีวิตและทรัพย์สินของประชาชนในการใช้เส้นทาง เพิ่มความสะดวกสบายและลดเวลาในการเดินทางจากเดิมที่ต้องใช้เวลา 60 – 90 นาที ให้เหลือเพียง 30 – 40 นาที และส่งเสริมให้เกิดการค้าการลงทุนตามแนวเส้นทางระเบียงเศรษฐกิจ East – West Economic Corridor (EWEC) รองรับการค้าสู่ประชาคมเศรษฐกิจอาเซียน และการเป็นเขตพัฒนาเศรษฐกิจพิเศษชายแดนซึ่งจะเกิดขึ้นในอนาคตอันใกล้ โดยจังหวัดจะได้มีหนังสือถึงกระทรวงคมนาคมเพื่อขอรับการสนับสนุนแนวคิดและจัดสรรงบประมาณการขุดเจาะอุโมงค์ถนนและเส้นทางรถไฟสายตาก – แม่สอด ต่อไป

2. การวางผังเมืองรองรับเขตพัฒนาเศรษฐกิจพิเศษจังหวัดตาก

รัฐบาลมีนโยบายเสริมสร้างศักยภาพและเพิ่มขีดความสามารถในการเข้าสู่ AEC โดยพัฒนาเมืองชายแดนเป็นเขตเศรษฐกิจพิเศษ (SEZ : Special Economic Zones) ในการนำประเทศเข้าสู่ประชาคมอาเซียน กระตุ้นเศรษฐกิจ กระจายความเจริญสู่ภูมิภาค ลดความเหลื่อมล้ำ ยกระดับคุณภาพชีวิตของประชาชน และเสริมความมั่นคงของประเทศ

สำหรับจังหวัดตาก กรมโยธาธิการและผังเมืองได้กำหนดแนวคิดการวางผังพัฒนาพื้นที่เฉพาะเพื่อรองรับเขตเศรษฐกิจพิเศษ จังหวัดตาก โดยวาง Positioning คือ “เมืองคู่แฝดเขตการค้าเมียวดี สหภาพเมียนมาร์ มีระยะทางไปยังท่าเรือมะละแหม่ง และเมืองย่างกุ้งที่ใกล้ที่สุด” โดยมีแนวทางการพัฒนาเป็นเขตอุตสาหกรรมสิ่งทอ เฟอร์นิเจอร์ ศูนย์ขนส่งต่อเนื่องหลายรูปแบบ คลังสินค้า ที่อยู่อาศัยสำหรับแรงงานและประกอบการ ศูนย์ฝึกอบรมและพัฒนาฝีมือแรงงาน

โดยดำเนินการเร่งรัดวางและปรับปรุงผังเมืองรวมจังหวัด ผังพัฒนาพื้นที่เขตเศรษฐกิจพิเศษ ผังเมืองรวมเมือง และผังเมืองรวมชุมชนชายแดน เพื่อจัดระเบียบการใช้ประโยชน์ที่ดินและระบบคมนาคมขนส่งให้สอดคล้องกับการพัฒนาพื้นที่เป็นเขตเศรษฐกิจพิเศษ ออกแบบวางผังพื้นที่เฉพาะชุมชนชายแดนวางผังโซนนิ่งการใช้ประโยชน์ที่ดิน วางระบบสาธารณูปโภค – สาธารณูปการ และออกแบบรายละเอียดโครงการพัฒนาต่างๆ เพื่อสนับสนุนการพัฒนาเขตเศรษฐกิจพิเศษ ให้เป็นระเบียบ สวยงาม และปลอดภัย

3. สิทธิประโยชน์และการส่งเสริมการค้า การลงทุนในเขตพัฒนาเศรษฐกิจพิเศษจังหวัดตาก

มติที่ประชุมคณะกรรมการนโยบายเขตพัฒนาเศรษฐกิจพิเศษ เรื่องนโยบายส่งเสริมการลงทุนในเขตพัฒนาเศรษฐกิจพิเศษ มีสาระสำคัญของการใช้สิทธิประโยชน์ แจกแจงเป็น 2 กรณี ดังนี้

- 1) กรณีเป็นกิจการทั่วไปในประเภทกิจการที่อยู่ในข่ายให้การส่งเสริมและตั้งในเขตพัฒนาเศรษฐกิจพิเศษ
- 2) กรณีเป็นกิจกรรมเป้าหมายสำหรับเขตพัฒนาเศรษฐกิจพิเศษให้ได้รับสิทธิประโยชน์ อาทิ ยกเว้นภาษีเงินได้นิติบุคคล 8 ปี โดยจำกัดเวลาไม่เกินร้อยละ 100 ของเงินลงทุน ไม่รวมค่าที่ดินและทุนหมุนเวียน ลดหย่อนภาษีเงินได้นิติบุคคลฯ ร้อยละ 50 ของอัตราปกติ เป็นระยะเวลา 5 ปี หักค่าขนส่ง ค่าไฟฟ้า และค่าประปา 2 เท่า เป็นเวลา 10 ปี

สำนักงานคณะกรรมการพัฒนาการเศรษฐกิจและสังคมแห่งชาติ (สศช.) ได้กำหนดบทบาทของเขตพัฒนาเศรษฐกิจพิเศษจังหวัดตาก เป็น “ศูนย์เปลี่ยนถ่ายสินค้าระหว่างประเทศ/เครือข่ายอุตสาหกรรมที่ใช้แรงงานเข้มข้น” โดยกำหนดโครงสร้างเศรษฐกิจ บริการ 51.47 % เกษตร 24.94 % อุตสาหกรรม 16.93 % มีผลผลิตในพื้นที่ ได้แก่ ข้าวโพดเลี้ยงสัตว์ ข้าว ถั่วเขียวถั่วมัน ถั่วเหลือง พืชผัก ประมงน้ำจืด อุตสาหกรรมส่วนใหญ่เกี่ยวกับเครื่องแต่งกาย เกษตร และสิ่งทอ ในขณะที่ภาคบริการเป็นขายส่ง/ขายปลีก โดยมีอุตสาหกรรมและบริการเป้าหมาย ได้แก่

- อุตสาหกรรมสิ่งทอและเครื่องนุ่งห่ม
- อุตสาหกรรมแปรรูปสินค้าเกษตรและประมง เช่น อุตสาหกรรมแปรรูปข้าวโพด น้ำมันข้าวโพด
- การผลิตอาหารสัตว์
- การผลิตผลิตภัณฑ์เซรามิกส์
- อุตสาหกรรมผลิตเครื่องเรือนจากไม้
- อุตสาหกรรมเครื่องหนัง
- อุตสาหกรรมอัญมณีและเครื่องประดับ
- อุตสาหกรรมชิ้นส่วนประกอบยานยนต์
- นิคมหรือเขตอุตสาหกรรม และนิคมอุตสาหกรรมบริการ
- กิจการด้านโลจิสติกส์ อาทิ คลังสินค้า ศูนย์เปลี่ยนถ่ายสินค้า

การเชื่อมโยงภูมิภาค มูลค่าการค้าชายแดนเพิ่มสูงขึ้น ส่วนใหญ่มาจากการที่เมียนมาร์นำเข้าสินค้าอุปโภคบริโภคจากฐานการผลิตส่วนกลางของประเทศไทย เศรษฐกิจระดับท้องถิ่นยังไม่มีรูปแบบเครือข่ายการผลิตระหว่างประเทศ แต่มีโอกาสเชื่อมโยงกับเขตเศรษฐกิจพิเศษในเมืองเมียวดี วัฒน ย่างกุ้งได้

12. กรอบการประเมินสถาบันอุดมศึกษาจากหน่วยงานภายนอก

ปัจจุบันมหาวิทยาลัยของรัฐทุกแห่งถูกประเมินโดยองค์กรภายนอกอย่างเป็นทางการ 2 หน่วยงาน ประกอบด้วย สำนักงานคณะกรรมการการอุดมศึกษา (สกอ.) และสำนักงานคณะกรรมการพัฒนาระบบราชการ (ก.พ.ร.) ทั้งสองหน่วยงานมีหน้าที่ประเมินมหาวิทยาลัยเหมือนกันเพียงแต่มีเกณฑ์ที่แตกต่างกันขึ้นอยู่กับวัตถุประสงค์

1) สำนักงานคณะกรรมการการอุดมศึกษา (สกอ.) กำหนด ตัวบ่งชี้และเกณฑ์การประเมินคุณภาพการศึกษาภายใน

2) สำนักงานคณะกรรมการพัฒนาระบบราชการ (ก.พ.ร.) กำหนดเกณฑ์ประเมินผลการปฏิบัติราชการตามคำรับรองการปฏิบัติราชการ ซึ่งในปีงบประมาณ พ.ศ. 2563 ทาง ก.พ.ร. จะใช้ผลการประเมินคุณภาพการศึกษาจาก สกอ. เป็นหลัก

สำนักงานคณะกรรมการการอุดมศึกษา กำหนดตัวบ่งชี้และเกณฑ์การประเมินการประกันคุณภาพการศึกษาภายในระดับสถาบัน โดยมุ่งเน้นการสร้างปัจจัยนำเข้าและกระบวนการที่ดีเพื่อนำไปสู่ผลผลิตและผลลัพธ์ที่มีคุณภาพตามความเชี่ยวชาญของแต่ละกลุ่มสถาบันและสามารถรองรับการประเมินคุณภาพภายนอกซึ่งสามารถจำแนกได้ ดังนี้

องค์ประกอบที่ 1 : การผลิตบัณฑิต

ตัวบ่งชี้ 1.1 ผลการบริหารจัดการหลักสูตรโดยรวม

ตัวบ่งชี้ 1.2 อาจารย์ประจำสถาบันที่มีคุณวุฒิปริญญาเอก

ตัวบ่งชี้ 1.3 อาจารย์ประจำสถาบันที่ดำรงตำแหน่งทางวิชาการ

ตัวบ่งชี้ 1.4 การบริการนัศึกษาระดับปริญญาตรี

ตัวบ่งชี้ 1.5 กิจกรรมนัศึกษาระดับปริญญาตรี

ตัวบ่งชี้ 1.6 กิจกรรมนัศึกษาระดับปริญญาตรี

ตัวบ่งชี้ 1.7 คุณภาพนัศึกษาตามกรอบ KPRUQF

องค์ประกอบที่ 2 : การวิจัย

ตัวบ่งชี้ 2.1 ระบบและกลไกการบริหารและพัฒนางานวิจัยหรืองานสร้างสรรค์

ตัวบ่งชี้ 2.2 เงินสนับสนุนงานวิจัยและงานสร้างสรรค์

ตัวบ่งชี้ 2.3 ผลงานทางวิชาการของอาจารย์ประจำและนักวิจัย

ตัวบ่งชี้ 2.4 ระดับความสำเร็จของการพัฒนาชุมชนให้พึ่งพาตนเองได้จาก

ผลงานวิจัย

องค์ประกอบที่ 3 : การบริการวิชาการแก่ชุมชน

ตัวบ่งชี้ 3.1 การบริการวิชาการแก่สังคมและพัฒนาท้องถิ่น

ตัวบ่งชี้ 3.2 จำนวนวิสาหกิจชุมชน หรือผลิตภัณฑ์ชุมชน หรือกลุ่มอาชีพ หรือ

ผู้ประกอบการที่ประสบความสำเร็จ (สำหรับทุกคณะ ยกเว้นคณะครุศาสตร์)

ตัวบ่งชี้ 3.2 จำนวนสถานศึกษาที่ประสบความสำเร็จในการดำเนินงานร่วมกับคณะ

(สำหรับคณะครุศาสตร์)

องค์ประกอบที่ 4 : การทำนุบำรุงศิลปวัฒนธรรม

ตัวบ่งชี้ 4.1 การทำนุบำรุงศิลปวัฒนธรรม

องค์ประกอบที่ 5 : การบริหารจัดการ

ตัวบ่งชี้ 5.1 การบริหารของสถาบันเพื่อการกำกับติดตามผลลัพธ์ตามพันธกิจกลุ่ม

สถาบัน และเอกลักษณ์ของสถาบัน

ตัวบ่งชี้ 5.2 ระบบกำกับกับการประกันคุณภาพหลักสูตร

ส่วนที่ 2

การวิเคราะห์ศักยภาพการพัฒนา
มหาวิทยาลัยราชภัฏกำแพงเพชร แม่สอด

ประวัติความเป็นมาของมหาวิทยาลัยราชภัฏกำแพงเพชร แม่สอด

ปี พ.ศ. 2535 อธิการบดีวิทยาลัยครูกำแพงเพชร (ผศ.เจนวิทย์ ผาสุข) ได้สนองตอบนโยบายของอธิบดีกรมการฝึกหัดครู (ดร.นิเชต สุนทรพิทักษ์) ขอใช้ป่าสงวนเสื่อมโทรมจำนวน 600 ไร่ ตำบลแม่ปะ อำเภอแม่สอด จังหวัดตาก จากกรมป่าไม้ กระทรวงเกษตรและสหกรณ์ ได้รับอนุญาตให้ใช้พื้นที่ตั้งแต่วันที่ 3 กุมภาพันธ์ พ.ศ. 2536 ถึงวันที่ 2 กุมภาพันธ์ พ.ศ. 2565 เพื่อเป็นศูนย์การศึกษาและปฏิบัติการทางวิชาการระดับอุดมศึกษาในสาขาวิชาที่เกี่ยวข้องกับการพัฒนาท้องถิ่น ปี พ.ศ. 2537 ได้รับงบประมาณแผ่นดินจำนวน 500,000 บาท และงบบำรุงการศึกษาของวิทยาลัยครูกำแพงเพชรจำนวน 197,000 บาท รวมเป็นเงินจำนวน 697,000 บาท สำหรับสร้างสำนักงานชั่วคราว ใช้เป็นสำนักงานศูนย์ปฏิบัติการและวิจัยทางธรรมชาติ ปีเดียวกันนี้ได้รับงบประมาณของสมาชิกผู้แทนราษฎร (นายอุดร ตันติสุนทร) จำนวน 300,000 บาท สำหรับสร้างฝายน้ำล้น ปี พ.ศ. 2543 อธิการบดีสถาบันราชภัฏกำแพงเพชร(ผศ.รัตนา รักษการ) ได้สั่งการให้เปิดสอนนักศึกษาภาคพิเศษ (กศ.บป.) ขณะเดียวกันมติที่ประชุม กรอ. จังหวัดตาก เมื่อวันที่ 23 มีนาคม 2543 ให้สถาบันราชภัฏกำแพงเพชรเปิดสอนระดับปริญญาตรีในวันเสาร์ – อาทิตย์ (ภาคพิเศษ) ณ อำเภอแม่สอด ในปีการศึกษา 2543 เปิดสอนนักศึกษาภาคพิเศษขึ้น ณ โรงเรียนสรรพวิทยาคม มีนักศึกษาภาคพิเศษจำนวน 650 คน ในปลายปี พ.ศ. 2543 กรรมการผู้ทรงคุณวุฒิสภาสถาบันราชภัฏกำแพงเพชร(นายสุชาติ จึงกิจรุ่งโรจน์) เสนอให้มีคณะกรรมการพัฒนาศูนย์บริการทางวิชาการ ประมาณ 20 คน ที่เป็นผู้มีด้านเศรษฐกิจของอำเภอแม่สอด ต่อมาเลขาธิการสำนักงานสภาสถาบันราชภัฏจึงได้ออกคำสั่งที่ 739/2543 เรื่องแต่งตั้งคณะกรรมการพัฒนาศูนย์บริการทางวิชาการ ณ ศูนย์ปฏิบัติการและวิจัยทางธรรมชาติ อำเภอแม่สอด จังหวัดตาก กอรปกับหอการค้าจังหวัดตาก ขอให้สถาบันราชภัฏกำแพงเพชรเปิดวิทยาเขตที่อำเภอแม่สอด เพื่อเป็นการขยายโอกาสทางการศึกษาแก่ราษฎรตามแนวชายแดน สภาอุตสาหกรรมจังหวัดตาก ขอให้จัดตั้งศูนย์ให้การศึกษาภายนอกสถาบัน สำหรับนักศึกษาภาคปกติ พ.ศ. 2544 คณะกรรมการพัฒนาศูนย์บริการทางวิชาการที่เป็นผู้นำเศรษฐกิจ และผู้นำด้านศาสนา หน่วยงานตามคำสั่ง ที่ 739/2543 ได้เสียสละกำลังทรัพย์เป็นจำนวน 15,981,000 บาท สร้างอาคารสำนักงาน 1 หลัง โรงอาหาร-หอประชุม 1 หลัง ที่พักอาจารย์ 2 หน่วย ๆ ละ 6 ห้อง อาคารห้องส้วม 2 หลัง อาคารสำนักวิทยบริการ 1 หลัง สามารถเปิดรับนักศึกษา จัดการเรียนการสอนนักศึกษาภาคปกติได้ในเดือนมิถุนายน พ.ศ. 2544 สถาบันราชภัฏกำแพงเพชร ได้กราบทูลเชิญ “สมเด็จพระเทพรัตนราชสุดาฯ สยามบรมราชกุมารี” เสด็จพระราชดำเนินทรงเปิดป้ายสถาบันราชภัฏกำแพงเพชร ศูนย์อุดมศึกษาแม่สอด เปิดการเรียนการสอนและปฏิบัติการกิจตาม พ.ร.บ.สถาบันราชภัฏ พ.ศ. 2538 ต่อมาได้มีการยกฐานะจากศูนย์อุดมศึกษาแม่สอด เป็นมหาวิทยาลัยราชภัฏกำแพงเพชร แม่สอด ตามมติสภามหาวิทยาลัยราชภัฏกำแพงเพชร เมื่อวันที่ 25 กุมภาพันธ์ พ.ศ. 2553 มีภาระกิจมาตรา 7,8 ในพ.ร.บ.มหาวิทยาลัยราชภัฏ พ.ศ.2547 ตามความต้องการ ความคาดหวังของสังคมและ นโยบายหน่วยงานที่เกี่ยวข้อง

โครงสร้างการแบ่งส่วนราชการ

มหาวิทยาลัยราชภัฏกำแพงเพชร

มหาวิทยาลัยราชภัฏกำแพงเพชร แม่สอด

สำนักผู้อำนวยการ

- งานบริหารงานทั่วไป
- งานนโยบายและแผน
- งานวิจัย
- งานบริการวิชาการ
- งานส่งเสริมวิชาการและงานทะเบียน
- งานกิจการนักศึกษา
- งานวิทยบริการและเทคโนโลยีสารสนเทศ
- งานกิจการพิเศษและวิเทศสัมพันธ์
- งานศิลปะและวัฒนธรรม

สำนักวิชาการและจัดการศึกษา

- งานประสานจัดการศึกษาสาขาวิชาเทคโนโลยี
อุตสาหกรรม
- งานประสานจัดการศึกษาสาขาวิชามนุษยศาสตร์
และสังคมศาสตร์
- งานประสานจัดการศึกษาสาขาวิชาวิทยาการจัดการ
- งานมาตรฐานการศึกษาและหลักสูตร
- งานจัดการศึกษากลุ่มการศึกษาทั่วไป
- งานประสานจัดการศึกษาบัณฑิตศึกษา

การวิเคราะห์สภาพแวดล้อม ศักยภาพ มหาวิทยาลัยราชภัฏกำแพงเพชร แม่สอด (SWOT Analysis)

มหาวิทยาลัยราชภัฏกำแพงเพชร แม่สอด ได้ทำการวิเคราะห์ ปัจจัยภายในและปัจจัยภายนอก หรือ SWOT analysis ในการจัดกิจกรรมทบทวนแผน เมื่อวันที่ 3 - 5 มิถุนายน 2562 ณ เชื้อนภูมิพล จังหวัดตาก ซึ่งสามารถสรุปผลการวิเคราะห์ภายในและปัจจัยภายนอกได้ดังนี้

ผลการทบทวนปัจจัยภายใน

จุดแข็ง (Strengths)	จุดอ่อน (Weaknesses)
S1 เป็นสถาบันอุดมศึกษาที่ขยายโอกาสทางการศึกษาให้กับคนในชุมชน ท้องถิ่น	W1 จำนวนหลักสูตรที่ส่งนักศึกษาเข้าร่วมการแข่งขันทักษะวิชาการและวิชาชีพมีน้อย
S2 มีอาคาร ห้องเรียนและคอมพิวเตอร์ที่มีความพร้อมต่อการจัดการเรียนการสอน	W2 นักศึกษามีทักษะการสื่อสารภาษาต่างประเทศที่ตอบสนองความต้องการของเขตพัฒนาเศรษฐกิจพิเศษได้น้อย
S3 มีระบบการดูแลนักศึกษาอย่างใกล้ชิด ทำให้นักศึกษาได้รับการดูแลอย่างทั่วถึง	W3 อาจารย์ที่มีคุณวุฒิปริญญาเอก ตำแหน่งทางวิชาการ มีน้อย
S4 นักศึกษาได้รับการพัฒนานอกห้องเรียนด้วยกิจกรรมที่หลากหลาย เช่น การพัฒนาทักษะภาษาพม่า การพัฒนาทักษะชีวิต	W4 งานวิจัยของอาจารย์และนักศึกษาที่ถูกลำไประโยชน์จำนวนน้อย
S5 มีโครงการบริการวิชาการหลากหลายที่ตอบสนองความต้องการของชุมชน	W5 บุคลากรสายการสอนมีภาระงานมากทำให้ไม่สามารถทำงานวิจัยได้
S6 มีศูนย์บริการวิชาการที่สอดคล้องกับบริบทของเขตพัฒนาเศรษฐกิจพิเศษรวมทั้ง 5 อำเภอชายแดนจังหวัดตาก	W6 โครงการบริการวิชาการที่ทำให้เกิดรายได้มีน้อย
	W7 การประชาสัมพันธ์ของมหาวิทยาลัยยังไม่ครอบคลุมทุกด้าน และไม่ทั่วถึง
	W8 ระบบฐานข้อมูลเพื่อการบริหารจัดการตามพันธกิจยังไม่สมบูรณ์
	W9 อาจารย์มีทักษะการใช้ภาษาต่างประเทศเพื่อการสื่อสารมีจำนวนน้อย

ผลการทบทวนปัจจัยภายนอก

โอกาส (Opportunities)	อุปสรรค (Threats)
<p>O1 มหาวิทยาลัยตั้งอยู่ในพื้นที่เขตพัฒนาเศรษฐกิจพิเศษตาก ติดกับประเทศพม่า มีโอกาสในการสร้างเครือข่ายทางวิชาการและหลักสูตรใหม่ๆ</p> <p>O2 พื้นที่จังหวัดตาก โดยเฉพาะ 5 อำเภอชายแดนมีความหลากหลายทางศิลปะและวัฒนธรรมในท้องถิ่น</p> <p>O3 ชุมชนและหน่วยงานในพื้นที่ต้องการให้มหาวิทยาลัยพัฒนาท้องถิ่น ทำให้มหาวิทยาลัยมีโอกาสได้สร้างงานวิจัยและงานสร้างสรรค์เชื่อมโยงกับชุมชนมากกว่า</p> <p>O4 นโยบาย Thailand 4.0 (E-Commerce) ทำให้มหาวิทยาลัยมีโอกาสได้รับงบประมาณและใช้เทคโนโลยีในการจัดการศึกษาเพิ่มขึ้น</p>	<p>T1 จำนวนนักศึกษาลดลงทำให้รายได้ลดลง</p> <p>T2 เทคโนโลยีมีการเปลี่ยนแปลงอย่างรวดเร็ว</p> <p>T3 ค่านิยมในการเรียนต่อปริญญาตรีมีให้เลือกหลากหลายช่องทาง ทำให้มีคู่แข่งจำนวนมาก</p> <p>T4 กฎระเบียบในการจัดซื้อจัดจ้างมีความยุ่งยาก</p> <p>T5 นโยบายการศึกษาและการย้ายสังกัดไปกระทรวงวิทยาศาสตร์ วิจัย เทคโนโลยีและนวัตกรรม ทำให้มหาวิทยาลัยต้องปรับตัว</p> <p>T6 ระเบียบการจัดการศึกษาบางประการ ทำให้การจัดการศึกษานอกสถานที่ตั้งทำได้จำกัด</p>

แผนกลยุทธ์ มหาวิทยาลัยราชภัฏกำแพงเพชร แม่สอด
ประจำปี พ.ศ. 2561 - 2565

ปรัชญา :

มหาวิทยาลัยราชภัฏกำแพงเพชร มุ่งเน้นให้โอกาสทางการศึกษาแก่ประชาชน สร้างศักยภาพให้เป็น
ชุมพลังแห่งปัญญา พัฒนาท้องถิ่น ผลิดกำลังคนที่มีความรู้ความสามารถและมีคุณธรรม โดยเน้นที่จิตสำนึกใน
การรับใช้ท้องถิ่นและประเทศชาติ

ภารกิจ :

ตามมาตรา 8 ในการดำเนินงานเพื่อให้บรรลุวัตถุประสงค์ตามมาตรา 7 ให้กำหนดภาระหน้าที่ของ
มหาวิทยาลัยดังต่อไปนี้

(1) แสวงหาความจริงเพื่อสู่ความเป็นเลิศทางวิชาการบนพื้นฐานของภูมิปัญญาท้องถิ่น ภูมิปัญญาไทย
และภูมิปัญญาสากล

(2) ผลิตบัณฑิตที่มีความรู้คู่คุณธรรม สำนึกในความเป็นไทย มีความรักและผูกพันต่อท้องถิ่นอีกทั้ง
ส่งเสริมการเรียนรู้ตลอดชีวิตในชุมชน เพื่อช่วยให้คนในท้องถิ่นรู้เท่าทันการเปลี่ยนแปลง การผลิตบัณฑิต
ดังกล่าว จะต้องให้มีเจตคติและคุณภาพสอดคล้องกับแผนการผลิตบัณฑิตของประเทศ

(3) เสริมสร้างความรู้ความเข้าใจในคุณค่า ความสำนึก และความภูมิใจในวัฒนธรรมของท้องถิ่นและ
ของชาติ

(4) เรียนรู้และเสริมสร้างความเข้มแข็งของผู้นำชุมชน ผู้นำศาสนาและนักการเมืองท้องถิ่นให้มี
จิตสำนึกประชาธิปไตย คุณธรรม จริยธรรม และความสามารถในการบริหารงานพัฒนาชุมชนและท้องถิ่นเพื่อ
ประโยชน์ของส่วนรวม

(5) เสริมสร้างความเข้มแข็งของวิชาชีพครู ผลิตและพัฒนาครูและบุคลากรทางการศึกษาให้มีคุณภาพ
และมาตรฐานที่เหมาะสมกับการเป็นวิชาชีพชั้นสูง

(6) ประสานความร่วมมือและช่วยเหลือเกื้อกูลกันระหว่างมหาวิทยาลัย ชุมชน องค์กรปกครองส่วน
ท้องถิ่นและองค์กรอื่นทั้งในและต่างประเทศ เพื่อการพัฒนาท้องถิ่น

(7) ศึกษาและแสวงหาแนวทางพัฒนาเทคโนโลยีพื้นบ้านและเทคโนโลยีสมัยใหม่ให้เหมาะสมกับการ
ดำรงชีวิตและการประกอบอาชีพของคนในท้องถิ่น รวมทั้งการแสวงหาแนวทาง เพื่อส่งเสริมให้เกิดการจัดการ
การบำรุงรักษา และการใช้ประโยชน์จากทรัพยากรธรรมชาติและสิ่งแวดล้อมอย่างสมดุลยั่งยืน

(8) ศึกษา วิจัย ส่งเสริมและสืบสานโครงการอันเนื่องมาจากแนวพระราชดำริในการปฏิบัติภารกิจของ
มหาวิทยาลัยเพื่อการพัฒนาท้องถิ่น

วิสัยทัศน์ (Vision) ผู้นำการจัดการศึกษาระดับอุดมศึกษาในพื้นที่ชายแดนไทย-เมียนมาร์

พันธกิจ (Missions)

1. สร้างความเข้มแข็งให้กับชุมชนท้องถิ่นด้านการพันธกิจสัมพันธ์ของมหาวิทยาลัย
2. ผลิตบัณฑิตให้มีความรู้ ทักษะ และความสามารถในการคิด การแก้ปัญหา การสร้างสรรค์และการสื่อสาร ด้วยหลักคุณธรรม คุณภาพและมาตรฐานระดับชาติและสากล
3. บริหารจัดการมหาวิทยาลัยด้วยเทคโนโลยีและนวัตกรรมที่ทันสมัย โปร่งใสด้วยหลักธรรมาภิบาล มีการพัฒนาอย่างก้าวหน้า ต่อเนื่องและยั่งยืน

ค่านิยมหลัก (Core Values) :

มหาวิทยาลัยราชภัฏกำแพงเพชร (KPRU)

K – Knowledge – สร้างสรรค์ความรู้ใหม่

P – Public service and Productivity – ให้บริการชุมชน สังคมและมีผลผลิตภาพที่ดี

R – Responsibility – มีความรับผิดชอบต่อหน้าที่

U – Unity – มีความรัก สามัคคีในองค์กร

อัตลักษณ์ : บัณฑิตมีจิตอาสา สร้างสรรค์ปัญญา พัฒนาท้องถิ่น

นิยาม :

- 1) มีจิตอาสา หมายถึง มีจิตสำนึกเพื่อส่วนรวม เสนอตัว เต็มใจ ตั้งใจเสียสละสิ่งที่ตนเองมี ทั้งร่างกาย เวลา ทรัพย์สิน เพื่อช่วยเหลือผู้อื่นหรือสังคมให้เกิดประโยชน์และความสุขมากขึ้น โดยไม่หวังผลตอบแทน
- 2) สร้างสรรค์ปัญญา หมายถึง การเป็นผู้ใฝ่รู้ใฝ่เรียน รักการอ่าน สะสม และเพิ่มพูนความรู้ ทักษะ ความสามารถของตน และแสดงออกผ่านผลงานการเขียน การวิจัย การประดิษฐ์คิดค้น การพูด การแสดงในเวทีวิชาการต่างๆ รวมถึงริเริ่มโครงการ/กิจกรรมต่างๆ ที่เป็นประโยชน์ต่อส่วนรวม
- 3) พัฒนาท้องถิ่น หมายถึง การมีส่วนร่วมในกิจกรรมต่างๆ ที่สร้างโอกาสหรือส่งเสริมคุณภาพชีวิตที่ดีของประชาชน ชุมชน สังคมให้ดีขึ้น

เอกลักษณ์ : เป็นแหล่งเรียนรู้เมียนมาร์ พัฒนาท้องถิ่น

นิยาม :

- 1) เป็นแหล่งเรียนรู้เมียนมาร์ หมายถึง มีองค์ความรู้และบรรยากาศที่ส่งเสริมการเรียนรู้เกี่ยวกับสาธารณรัฐแห่งสหภาพเมียนมา ทั้งทางด้านภาษา วัฒนธรรม วิถีชีวิต และองค์ความรู้เมียนมาทุกมิติ
- 2) พัฒนาท้องถิ่น หมายถึง มีปรัชญาและยุทธศาสตร์เพื่อพัฒนาท้องถิ่นในทุกพันธกิจ ทั้งด้านวิชาการ บริการวิชาการ ศิลปวัฒนธรรมและการบริหารจัดการเพื่อพัฒนาท้องถิ่นให้ยั่งยืน

ประเด็นยุทธศาสตร์ (Strategic Issues) :

1. การพัฒนาท้องถิ่นด้วยพันธกิจสัมพันธ์มหาวิทยาลัยกับสังคมท้องถิ่นด้วยศาสตร์พระราชา
2. การยกระดับคุณภาพและมาตรฐานการผลิตบัณฑิตให้มีคุณภาพสร้างสรรค์สังคม
3. การพัฒนาระบบบริหารจัดการมหาวิทยาลัยให้ทันสมัย ได้มาตรฐาน มีธรรมาภิบาล และเป็นองค์กรแห่งนวัตกรรม

เป้าประสงค์ (Goals) :

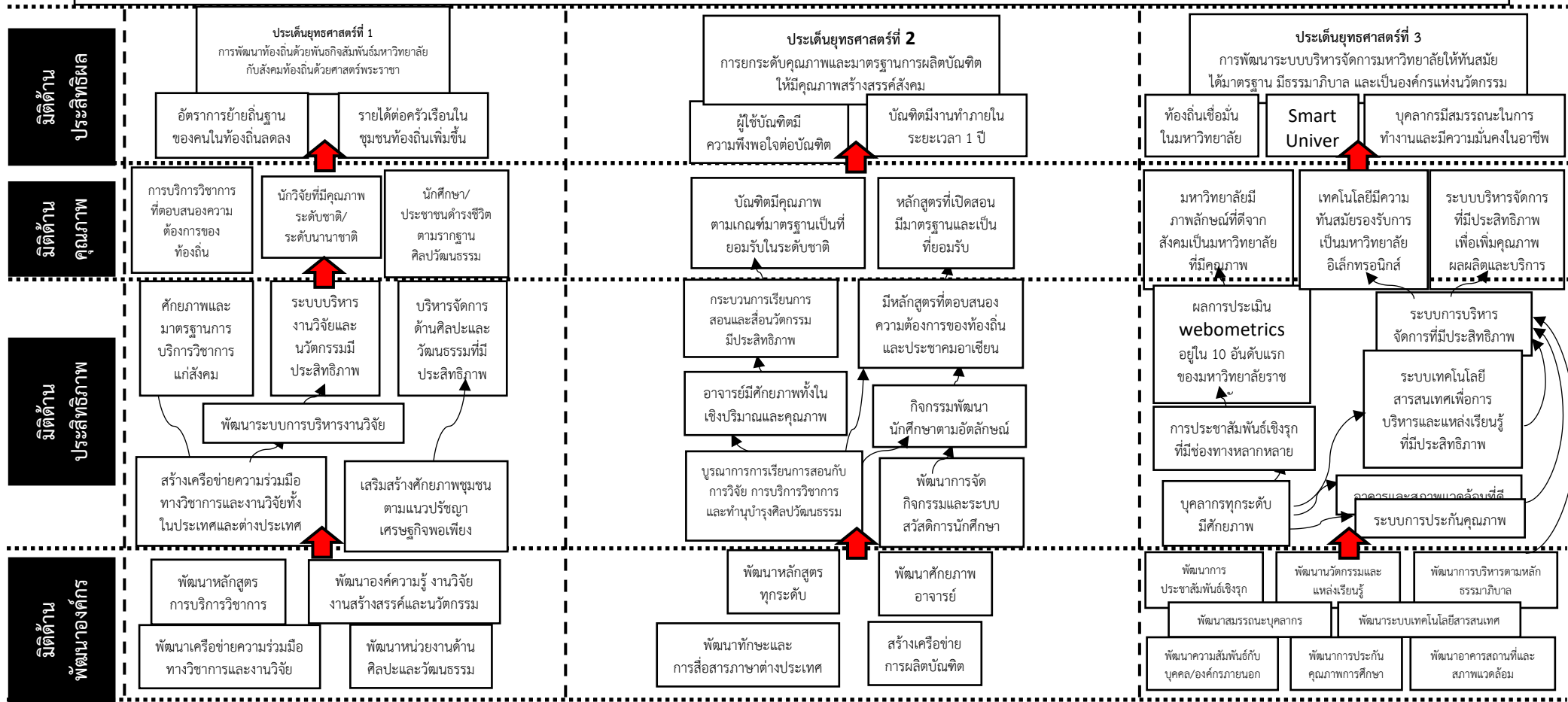
1. เพิ่มขีดความสามารถ สร้างความได้เปรียบในเชิงแข่งขัน และลดความเหลื่อมล้ำทางสังคม แก่ชุมชนและท้องถิ่น ภายใต้บริบทของท้องถิ่นโดยการบูรณาการพันธกิจสัมพันธ์เพื่อเป็นที่พึ่งของท้องถิ่น
2. บัณฑิตมีคุณภาพที่สร้างสรรค์สังคม
3. ระบบบริหารจัดการที่ทันสมัยตามหลักธรรมาภิบาล และเป็นองค์กรแห่งนวัตกรรม

ความเชื่อมโยงประเด็นยุทธศาสตร์ เป้าประสงค์ และกลยุทธ์

ประเด็นยุทธศาสตร์	เป้าประสงค์	กลยุทธ์
1. การพัฒนาท้องถิ่นด้วยพันธกิจสัมพันธ์มหาวิทยาลัยกับสังคมท้องถิ่นด้วยศาสตร์พระราชา	1. เพิ่มขีดความสามารถ สร้างความได้เปรียบในเชิงแข่งขันและลดความเหลื่อมล้ำทางสังคม แก่ชุมชนและท้องถิ่นภายใต้บริบทของท้องถิ่นโดยการบูรณาการพันธกิจสัมพันธ์เพื่อเป็นที่พึ่งของท้องถิ่น	1.1 พัฒนาศักยภาพการให้บริการวิชาการเพื่อการพัฒนาท้องถิ่น โดยการบูรณาการพันธกิจและสร้างเครือข่าย 1.2. เพิ่มประสิทธิภาพระบบและกลไกการบริหารจัดการงานวิจัยพัฒนาท้องถิ่น 1.3 ยกระดับการตีพิมพ์เผยแพร่และการใช้ประโยชน์งานวิจัยหรือทรัพย์สินทางปัญญา 1.3. ทำนุบำรุงศิลปวัฒนธรรมให้แก่ชุมชนท้องถิ่นเพื่อเสริมพลังปัญญาของแผ่นดิน
2. การยกระดับคุณภาพและมาตรฐานการผลิตบัณฑิตให้มีคุณภาพสร้างสรรค์สังคม	2. บัณฑิตมีคุณภาพสร้างสรรค์สังคม	2.1 ผลิตบัณฑิตได้ตามความต้องการของผู้ใช้บัณฑิต ทั้งด้านสมรรถนะวิชาชีพ ทักษะบัณฑิตศตวรรษที่ 21 และคุณลักษณะ 4 ประการ คือ มีทัศนคติที่ดีและถูกต้อง มีพื้นฐานชีวิตที่มั่นคงเข้มแข็ง มีอาชีพ มีงานทำ และมีความเป็นพลเมืองดี มีวินัย 2.2 ปรับปรุงหลักสูตรเดิมให้ทันสมัยและพัฒนาหลักสูตรใหม่ในรูปแบบสหวิทยาการที่ตอบสนองการพัฒนาท้องถิ่นและสอดคล้องกับแนวทางการพัฒนาประเทศ 2.3 พัฒนาและปรับปรุงกระบวนการจัดการเรียนรู้ให้บูรณาการกับการทำงานและเสริมสร้างทักษะจิตสำนึกในการพัฒนาท้องถิ่น
3. การพัฒนาระบบบริหารจัดการมหาวิทยาลัยให้ทันสมัย ได้มาตรฐาน มีธรรมาภิบาล และเป็นองค์กรแห่งนวัตกรรม	3. ระบบบริหารจัดการที่ทันสมัยตามหลักธรรมาภิบาล และเป็นองค์กรแห่งนวัตกรรม	3.1 พัฒนาระบบและกลไกการ จัดหารายได้ที่เป็นรูปธรรม 3.2 พัฒนาระบบการสร้างคุณภาพของลูกค้ำบุคลากร 3.3 พัฒนาระบบการทำงานให้มีประสิทธิภาพโดยการนำเทคโนโลยีที่ทันสมัยรองรับการเป็นมหาวิทยาลัยอิเล็กทรอนิกส์ 3.4 พัฒนาระบบบริหารงานบุคคลที่เอื้อต่อการรักษาคนดี คนเก่ง และพัฒนาสมรรถนะบุคลากรให้เป็นผู้มีอาชีพ 3.5 สร้างเครือข่ายความร่วมมือกับองค์กรภายในและต่างประเทศเพื่อเสริมสร้างประสิทธิภาพตามวิสัยทัศน์และพันธกิจของมหาวิทยาลัย

แผนที่ยุทธศาสตร์ มหาวิทยาลัยราชภัฏกำแพงเพชร ประจำปีงบประมาณ พ.ศ. 2561 – 2565

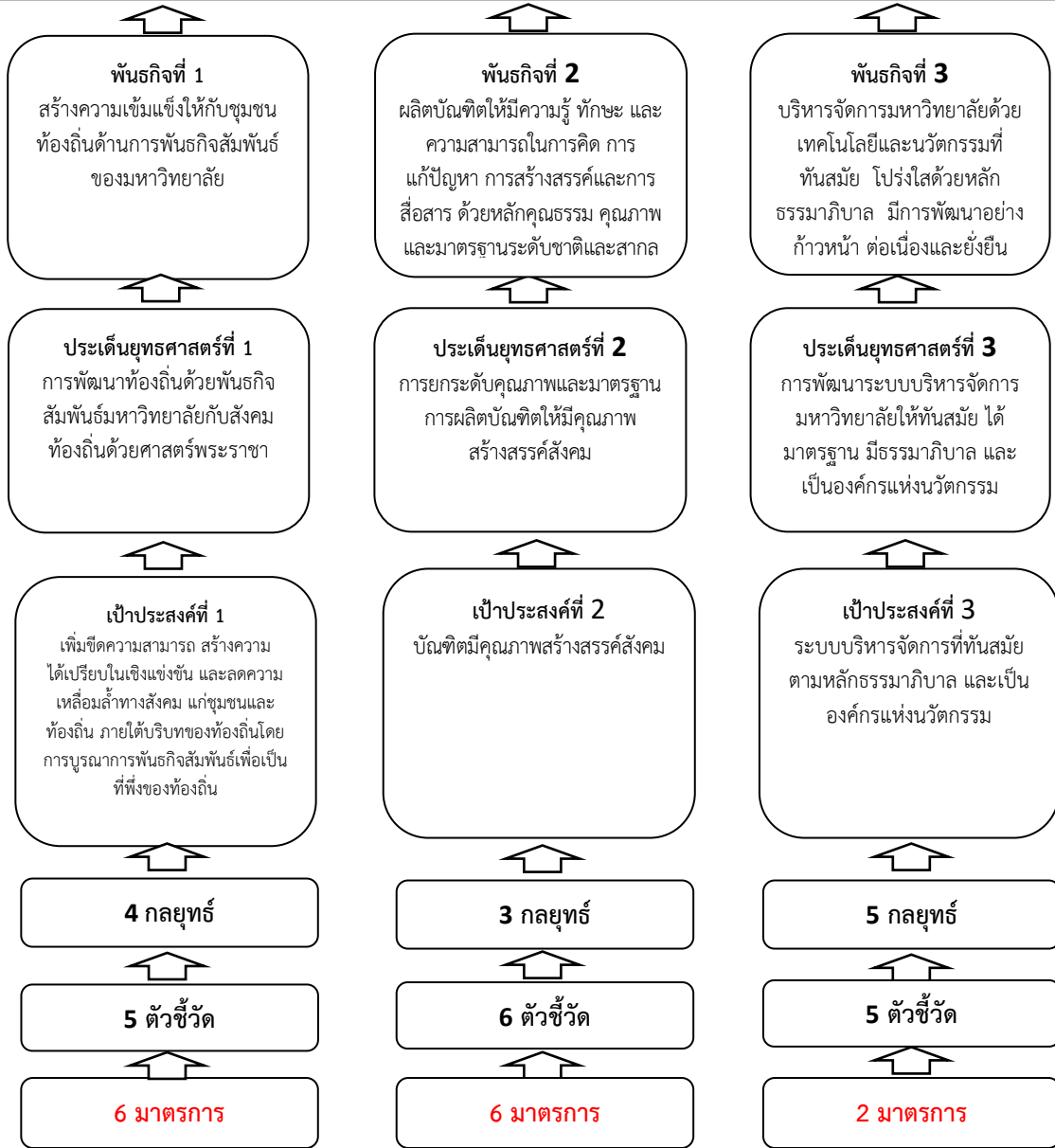
วิสัยทัศน์ : ผู้นำการจัดการศึกษาระดับอุดมศึกษาในพื้นที่ชายแดนไทย-เมียนมาร์



แผนผังการเชื่อมโยงกลยุทธ์

วิสัยทัศน์ ระยะ 20 ปี (ประจำปี 2561 -2580) : มหาวิทยาลัยราชภัฏกำแพงเพชรจะเสริมสร้างพลังปัญญาของแผ่นดินให้มีความเข้มแข็งอย่างยั่งยืน

วิสัยทัศน์ : ผู้นำการจัดการศึกษาระดับอุดมศึกษาในพื้นที่ชายแดนไทย-เมียนมาร์



การถ่ายทอดยุทธศาสตร์สู่การปฏิบัติ ระยะ 5 ปี (พ.ศ. 2561 – 2565)

พันธกิจที่ 1 สร้างความเข้มแข็งให้กับชุมชนท้องถิ่น

ประเด็นยุทธศาสตร์ที่ 1 การพัฒนาท้องถิ่นด้วยพันธกิจสัมพันธ์มหาวิทยาลัยกับสังคมท้องถิ่นด้วยศาสตร์พระราชา
เป้าประสงค์ที่ 1 เพิ่มขีดความสามารถสร้างความได้เปรียบในเชิงแข่งขัน และลดความเหลื่อมล้ำทางสังคม แก่ชุมชนและท้องถิ่น ภายใต้บริบทของท้องถิ่นโดยการบูรณาการพันธกิจสัมพันธ์เพื่อเป็นที่พึ่งของท้องถิ่น

กลยุทธ์ที่ 1 ยกระดับศักยภาพชุมชนให้พึ่งพาตนเองได้

มาตรการ	โครงการ/กิจกรรม ริเริ่ม
1.1 ส่งเสริมและสืบสานโครงการอันเนื่องมาจากแนวพระราชดำริและแนวทางการประยุกต์ใช้หลักปรัชญาของเศรษฐกิจพอเพียง และโครงการตามพระราชโอบายในสมเด็จพระเจ้าอยู่หัว 1.2 จัดทำหลักยุทธศาสตร์ระยะสั้นในการสร้างเสริมฝีมือแรงงานตามความต้องการของหน่วยงานในเขตพื้นที่และเขตเศรษฐกิจพิเศษ หรือความสอดคล้องกับประเด็นยุทธศาสตร์ โดยให้สามารถสะสมเป็นหน่วยกิตสำหรับการศึกษาในระดับปริญญา 1.3 พัฒนาศูนย์ทดสอบมาตรฐานฝีมือแรงงาน 1.4 จัดกิจกรรมพัฒนาคุณภาพชีวิตผู้สูงอายุ	1.โครงการนิทรรศการวิชาการ “KPRUMS Next Step New Start” 2.โครงการพัฒนาศักยภาพบัณฑิต/ศิษย์เก่า ก้าวทันสู่ยุคเศรษฐกิจและสังคมดิจิทัล 3.โครงการบริการวิชาการกับการพัฒนาชุมชนที่ยั่งยืน 4.โครงการส่งเสริมการเรียนรู้ภาษาและวัฒนธรรมพม่า 5.ศูนย์การเรียนรู้ ICT ชุมชนชายแดนจังหวัดตาก 6.โครงการบริการวิชาการศูนย์ศึกษาและพัฒนาอัญมณีเพื่อพัฒนาศักยภาพของท้องถิ่น 7.โครงการศูนย์การเรียนรู้ตามแนวปรัชญาเศรษฐกิจพอเพียงและเกษตรทฤษฎีใหม่ 8.โครงการศูนย์ทดสอบมาตรฐานฝีมือแรงงาน กลุ่มอุตสาหกรรมโลจิสติกส์ 9.โครงการบริการวิชาการเพื่อพัฒนาหมู่บ้านเป้าหมาย 10.โครงการอบรมพัฒนาโจทย์วิจัยและถ่ายทอดเทคโนโลยีวิจัย 11.โครงการเตรียมความพร้อมเยาวชนเข้าสู่ยุคประเทศไทย 4.0 และ Digital Age

ตัวชี้วัด	ค่าเป้าหมาย ปี					ผู้รับผิดชอบหลัก	ผู้รับผิดชอบรอง
	61	62	63	64	65		
1) จำนวนชุมชน/ประเด็นที่ได้รับการขึ้นนำ แก้ไขปัญหาจากนวัตกรรมที่สร้างสรรค์ขึ้น	2	3	4	5	6	รองผู้อำนวยการฝ่ายวิชาการและบริการวิชาการ	หัวหน้างานบริการวิชาการ
2) จำนวนแรงงานและผู้สูงอายุกลุ่มเป้าหมายได้รับการพัฒนา	-	-	100	200	300	รองผู้อำนวยการฝ่ายวิชาการและบริการวิชาการ	หัวหน้างานบริการวิชาการ

กลยุทธ์ที่ 2 พัฒนาระบบและกลไกการบริหารจัดการงานวิจัยพัฒนาท้องถิ่น

มาตรการ	โครงการ/กิจกรรม ริเริ่ม
2.1) จัดสรรทุนวิจัยให้กับอาจารย์และนักศึกษาที่ทำวิจัยพัฒนาชุมชนท้องถิ่นซึ่งเกิดจากกามีส่วนร่วมของชุมชน	1. โครงการสนับสนุนการผลิตผลงานวิจัยและสนับสนุนการตีพิมพ์ผลงานทางวิชาการ

ตัวชี้วัด	ค่าเป้าหมาย ปี					ผู้รับผิดชอบหลัก	ผู้รับผิดชอบรอง
	61	62	63	64	65		
1) ร้อยละของงบประมาณทุนอุดหนุนการวิจัยพัฒนาชุมชนท้องถิ่นต้องงบประมาณทุนอุดหนุนการวิจัยทั้งหมด	35	40	45	50	55	รองผู้อำนวยการฝ่ายแผนและวิจัย	หัวหน้างานวิจัย

กลยุทธ์ที่ 3 ยกระดับการตีพิมพ์เผยแพร่และการใช้ประโยชน์งานวิจัยหรือทรัพย์สินทางปัญญา

มาตรการ	โครงการ/กิจกรรม ริเริ่ม
3.1) กำหนดชุมชนเป้าหมายหรือสนับสนุนการพัฒนาพื้นที่เป้าหมาย โดยบูรณาการการวิจัยกับการบริการวิชาการ 3.2) พัฒนาสมรรถนะด้านการผลิตผลงานวิชาการของบุคลากรสายวิชาการให้สามารถเผยแพร่ในวารสารที่อยู่ในฐาน Scopus, ACI (ASEAN Citation Index), ISI (International Scientific Indexing) หรือฐานอื่นๆ ซึ่งเป็นที่ยอมรับในระดับชาติหรือนานาชาติ	1. โครงการสนับสนุนการผลิตผลงานวิจัยและสนับสนุนการตีพิมพ์ผลงานทางวิชาการ 2. โครงการพัฒนาผลิตภัณฑ์ชุมชนท้องถิ่น มหาวิทยาลัยราชภัฏกำแพงเพชร แม่สอด 3. โครงการ พัฒนาคุณภาพชีวิตและยกระดับรายได้ให้กับคนในชุมชนฐานราก ต.คีรีราษฎร์ อ.พพบพระ จ.ตาก

ตัวชี้วัด	ค่าเป้าหมาย ปี					ผู้รับผิดชอบหลัก	ผู้รับผิดชอบรอง
	61	62	63	64	65		
1) จำนวนบทความที่ได้รับการตีพิมพ์ในวารสารระดับชาติและนานาชาติ ซึ่งอยู่ในฐานข้อมูลตามเกณฑ์ประกันคุณภาพ	-	-	2	3	4	รองผู้อำนวยการฝ่ายกิจการนักศึกษาและศิลปวัฒนธรรมและเทคโนโลยีสารสนเทศ	หัวหน้างานศิลปวัฒนธรรม

กลยุทธ์ที่ 4 ส่งเสริมการเรียนรู้ทำนุบำรุงศิลปวัฒนธรรมให้แก่ชุมชนท้องถิ่นเพื่อเสริมพลังปัญญาของแผ่นดิน

มาตรการ	โครงการ/กิจกรรม ริเริ่ม
4.1) ส่งเสริมและสนับสนุนการเผยแพร่ ศิลปวัฒนธรรม ภูมิปัญญาท้องถิ่นทั้งในระดับชาติและนานาชาติ	1. โครงการประเพณีราชภัฏ-หนองบัว เดือนสิบสอง

ตัวชี้วัด	ค่าเป้าหมาย ปี					ผู้รับผิดชอบหลัก	ผู้รับผิดชอบรอง
	61	62	63	64	65		
1) จำนวนกิจกรรมด้านศิลปวัฒนธรรมที่มีส่วนร่วมกับชุมชนท้องถิ่น	-	-	2	3	4	รองผู้อำนวยการฝ่ายกิจการนักศึกษาและศิลปวัฒนธรรมและเทคโนโลยีสารสนเทศ	หัวหน้างานศิลปวัฒนธรรม

พันธกิจที่ 2 ผลิตบัณฑิตให้มีความรู้ ทักษะ และความสามารถในการคิด การแก้ปัญหา การสร้างสรรค์และการสื่อสาร ด้วยหลักคุณธรรม คุณภาพและมาตรฐานระดับชาติและสากล

ประเด็นยุทธศาสตร์ที่ 2 การยกระดับคุณภาพและมาตรฐานการผลิตบัณฑิตให้มีคุณภาพสร้างสรรค์สังคม

เป้าประสงค์ที่ 2 บัณฑิตคุณภาพที่สร้างสรรค์สังคม

กลยุทธ์ที่ 1 ผลิตบัณฑิตได้ตามความต้องการของผู้ใช้บัณฑิต ทั้งด้านสมรรถนะวิชาชีพ ทักษะบัณฑิตศตวรรษที่ 21 และคุณลักษณะ 4 ประการ คือ มีทัศนคติที่ดีและถูกต้อง มีพื้นฐานชีวิตที่มั่นคงเข้มแข็ง มีอาชีพ มีงานทำ และมีความเป็นพลเมืองดี มีวินัย

มาตรการ	โครงการ/กิจกรรม ริเริ่ม
2.1 พัฒนานักศึกษาให้มีทักษะการใช้ภาษาต่างประเทศ โดยเฉพาะภาษาอังกฤษที่สามารถสอบผ่านมาตรฐานภาษาต่างประเทศที่มหาวิทยาลัยกำหนด หรือ มาตรฐานอื่นๆที่เทียบเท่าหรือที่เป็นที่ยอมรับในระดับชาติ	1. โครงการผลิตและพัฒนาคุณลักษณะบัณฑิตโปรแกรมวิชาคอมพิวเตอร์ธุรกิจส่งเสริมทักษะการเรียนรู้ในศตวรรษที่ 21
2.2 พัฒนาศักยภาพวิชาการให้นักศึกษาให้มีความพร้อมรับการพัฒนาระบบ 4.0 และมีความสามารถในการนำความรู้ไปสร้างสรรค์สังคมตามอัตลักษณ์	2. โครงการจัดหาวัสดุและพัฒนานักศึกษาคุณลักษณะนักศึกษารัฐประศาสนศาสตร์
2.3 ส่งเสริมกิจกรรมพัฒนานักศึกษาให้เป็นคนดี มีวินัย มีคุณธรรม จริยธรรม และมีจิตอาสา	3. โครงการเสริมสร้างประสบการณ์ทางวิชาการและวิชาชีพการจัดการทั่วไป
2.4 ส่งเสริมกิจกรรมการพัฒนานักศึกษาให้มีคุณลักษณะตามกรอบมาตรฐานคุณวุฒิระดับอุดมศึกษาแห่งชาติ (Thailand Qualifications Framework : TQF) ทักษะการเรียนรู้ในศตวรรษที่ 21	4. โครงการพัฒนาทักษะทางวิชาการและวิชาชีพบัญชี 5. โครงการพัฒนาศักยภาพโปรแกรมวิชาเทคโนโลยีคอมพิวเตอร์ 6. โครงการพัฒนาศักยภาพทักษะทางวิชาการและวิชาชีพโปรแกรมวิชาการจัดการโลจิสติกส์

ตัวชี้วัด	ค่าเป้าหมาย ปี					ผู้รับผิดชอบหลัก	ผู้รับผิดชอบรอง
	61	62	63	64	65		
1) ร้อยละของนักศึกษาชั้นปีสุดท้ายที่ผ่านการประเมินคุณภาพตามกรอบ KPRUQF โดยได้รับคะแนนประเมินไม่น้อยกว่า 3.51 จากระดับคะแนน 5	75	75	75	80	80	รองผู้อำนวยการฝ่ายวิชาการ บริการวิชาการ	อาจารย์ประจำหลักสูตร
2) ร้อยละของนักศึกษาที่ได้รับการขึ้นทะเบียนประกอบวิชาชีพหรือผ่านการทดสอบมาตรฐานฝีมือแรงงานแห่งชาติที่เกี่ยวข้องกับสาขา	-	-	4	6	8	รองผู้อำนวยการฝ่ายวิชาการ บริการวิชาการ	อาจารย์ประจำหลักสูตร
3) อัตราการได้งานทำ/ทำงานตรงสาขา/ประกอบอาชีพอิสระทั้งตามภูมิลาเนาและนอกภูมิลาเนาของบัณฑิตภายในระยะเวลา 1 ปี	-	-	4	6	8	รองผู้อำนวยการฝ่ายวิชาการ บริการวิชาการ	อาจารย์ประจำหลักสูตร

กลยุทธ์ที่ 2 ปรับปรุงหลักสูตรเดิมให้ทันสมัยและพัฒนาหลักสูตรใหม่ในรูปแบบสหวิทยาการที่ตอบสนองการพัฒนาท้องถิ่นและสอดคล้องกับแนวทางการพัฒนาประเทศ

มาตรการ	โครงการ/กิจกรรม ริเริ่ม
2.1 พัฒนาและปรับปรุงหลักสูตรในรูปแบบสหวิทยาการ 2.2 กำหนดให้ทุกคณะวิเคราะห์ระบบบริหารจัดการหลักสูตรเพื่อแก้ไขปัญหาอาจารย์ประจำหลักสูตร และให้มีการควมรวมหลักสูตรในสาขาวิชาที่มีความใกล้เคียงกัน ทั้งหลักสูตรภายในคณะหรือต่างคณะ 2.3 พัฒนาหลักสูตรระดับบัณฑิตศึกษาที่สอดคล้องกับความต้องการในการพัฒนาศักยภาพของบุคลากรใน ท้องถิ่น 2.4 พัฒนาระบบและกลไกการควบคุม ติดตามผลการดำเนินงานของหลักสูตรตามมาตรฐานคุณภาพ หลักสูตร 2.5 ส่งเสริมและพัฒนาหลักสูตรให้นำเกณฑ์มาตรฐานสากลมาใช้ในการบริหารจัดการ	1. KPRUMS Student Care 2. พัฒนานักศึกษาและผู้นำนักศึกษา มหาวิทยาลัยราชภัฏกำแพงเพชร แม่สอด 3. โครงการผลิตและพัฒนาคุณลักษณะบัณฑิตโปรแกรมวิชาคอมพิวเตอร์ธุรกิจส่งเสริมทักษะการเรียนรู้ในศตวรรษที่ 21 4. โครงการจัดหาวัสดุและพัฒนานักศึกษาคณะศึกษาศาสตร์ 5. โครงการเสริมสร้างประสบการณ์ทางวิชาการและวิชาชีพการจัดการทั่วไป 6. โครงการพัฒนาทักษะทางวิชาการและวิชาชีพบัญชี 7. โครงการพัฒนาศักยภาพโปรแกรมวิชาเทคโนโลยีคอมพิวเตอร์ 8. โครงการพัฒนาศักยภาพทักษะทางวิชาการและวิชาชีพโปรแกรมวิชาการจัดการโลจิสติกส์

ตัวชี้วัด	ค่าเป้าหมาย ปี					ผู้รับผิดชอบหลัก	ผู้รับผิดชอบรอง
	61	62	63	64	65		
1) ร้อยละของหลักสูตรระดับอุดมศึกษาที่มีผลการประเมินคุณภาพการศึกษาระดับดี	75	75	75	80	80	รองผู้อำนวยการฝ่ายวิชาการ บริการวิชาการ	อาจารย์ประจำหลักสูตร

กลยุทธ์ที่ 3 พัฒนาและปรับปรุงกระบวนการจัดการเรียนรู้ให้บูรณาการกับการทำงานและเสริมสร้างทักษะจิตสำนึกในการพัฒนาท้องถิ่น

มาตรการ	โครงการ/กิจกรรม ริเริ่ม
3.1 กำหนดนโยบายให้ทุกหลักสูตรจัดการเรียนการสอนเชิงบูรณาการกับการทำงาน 3.2 สร้างความร่วมมือกับชุมชน สถานประกอบการในการพัฒนาหลักสูตรและการจัดการเรียนการสอนที่ ตอบสนองต่อการพัฒนาท้องถิ่นและผู้รับบัณฑิต 3.3 ส่งเสริมการจัดการศึกษาเชิงบูรณาการการเรียนการสอนกับการปฏิบัติงานจริง (Work Integrated Learning : WIL)	1.โครงการส่งเสริมและสนับสนุนการจัดการเรียนการสอนเชิงบูรณาการกับการทำงาน (Work Integrated Learning : WIL) 2.โครงการพัฒนาทักษะทางด้านวิชาชีพให้แก่บุคลากร 3. โครงการการพัฒนาศักยภาพของผู้สอนเพื่อสร้างความเข้มแข็งทางวิชาการ 4. โครงการเพิ่มพูนความรู้ให้แก่ผู้ปฏิบัติงานให้ทันต่อการเปลี่ยนแปลง

ตัวชี้วัด	ค่าเป้าหมาย ปี					ผู้รับผิดชอบหลัก	ผู้รับผิดชอบรอง
	61	62	63	64	65		
1) จำนวนหลักสูตรที่มีการจัดการเรียนการสอนเชิงบูรณาการกับการทำงาน	75	75	75	80	80	รองผู้อำนวยการฝ่ายวิชาการ บริการวิชาการ	อาจารย์ประจำหลักสูตร
2) ร้อยละของอาจารย์ที่ได้รับการพัฒนาศักยภาพ	50	55	60	65	70		

พันธกิจที่ 3 บริหารจัดการมหาวิทยาลัยด้วยเทคโนโลยีและนวัตกรรมที่ทันสมัย โปร่งใสด้วยหลักธรรมาภิบาล มีการพัฒนาอย่างก้าวหน้า ต่อเนื่องและยั่งยืน

ประเด็นยุทธศาสตร์ที่ 3 การพัฒนาระบบบริหารจัดการมหาวิทยาลัยให้ทันสมัย ได้มาตรฐาน มีธรรมาภิบาล และเป็นองค์กรแห่งนวัตกรรม

เป้าประสงค์ที่ 3 ระบบบริหารจัดการที่ทันสมัยตามหลักธรรมาภิบาล และเป็นองค์กรแห่งนวัตกรรม

กลยุทธ์ที่ 1 พัฒนาระบบและกลไกการจาดหารายได้ที่เป็นรูปธรรม

มาตรการ	โครงการ/กิจกรรม ริเริ่ม
1.1 กำหนดนโยบายให้ทุกคณะจัดให้มีหลักสูตรระยะสั้นที่ก่อให้เกิดรายได้	1.โครงการพัฒนาหลักสูตรระยะสั้น

ตัวชี้วัด	ค่าเป้าหมาย ปี					ผู้รับผิดชอบหลัก	ผู้รับผิดชอบรอง
	61	62	63	64	65		
1) จำนวนหลักสูตรระยะสั้นหรือการให้บริการที่ก่อให้เกิดรายได้	-	-	1	2	3	รองผู้อำนวยการฝ่ายกิจการนักศึกษาและศิลปวัฒนธรรมและเทคโนโลยีสารสนเทศ	หัวหน้างานเทคโนโลยีสารสนเทศ

กลยุทธ์ที่ 2 พัฒนาระบบการสร้างความรู้ความผูกพันของลูกค้ำบุคลากร

มาตรการ	โครงการ/กิจกรรม ริเริ่ม
2.1 ประเมินความพึงพอใจ ความไม่พึงพอใจ ความผูกพันของลูกค้ำและบุคลากรที่มีต่อมหาวิทยาลัย	1.โครงการงานประชาสัมพันธ์เพื่อสร้างเสริมชื่อเสียงและภาพลักษณ์อันดีของมหาวิทยาลัย

ตัวชี้วัด	ค่าเป้าหมาย ปี					ผู้รับผิดชอบหลัก	ผู้รับผิดชอบรอง
	61	62	63	64	65		
1) ระดับความผูกพันของลูกค้ำและบุคลากรที่มีต่อมหาวิทยาลัย	2.60	2.80	3.00	3.20	3.40	รองผู้อำนวยการฝ่ายกิจการนักศึกษาและศิลปวัฒนธรรมและเทคโนโลยีสารสนเทศ	หัวหน้างานเทคโนโลยีสารสนเทศ

กลยุทธ์ที่ 3 พัฒนาระบบการทำงานให้มีประสิทธิภาพโดยการนำเทคโนโลยีที่ทันสมัยรองรับการเป็นมหาวิทยาลัย
อิเล็กทรอนิกส์

มาตรการ	โครงการ/กิจกรรม ริเริ่ม
3.1 ส่งเสริมให้ทุกหน่วยงานมีการพัฒนานวัตกรรมหรือนำเทคโนโลยีสารสนเทศมาสนับสนุนการดำเนินกิจกรรม ต่างๆ ตามพันธกิจของมหาวิทยาลัย ทั้งด้านการบริหารจัดการ ด้านการเรียนการสอน ด้านการวิจัย ด้านการ บริการวิชาการ และด้านการทำนุบำรุงศิลปะและวัฒนธรรม	1.ปรับปรุงและพัฒนาการให้บริการด้านเทคโนโลยีสารสนเทศ

ตัวชี้วัด	ค่าเป้าหมาย ปี					ผู้รับผิดชอบหลัก	ผู้รับผิดชอบรอง
	61	62	63	64	65		
1) ร้อยละของหน่วยงานที่มีการบริหารจัดการที่สอดคล้องกับมาตรฐานมหาวิทยาลัยอิเล็กทรอนิกส์	30	35	40	45	50	รองผู้อำนวยการฝ่ายกิจการนักศึกษาและศิลปวัฒนธรรมและเทคโนโลยีสารสนเทศ	หัวหน้างานเทคโนโลยีสารสนเทศ

กลยุทธ์ที่ 4 พัฒนาระบบบริหารงานบุคคลที่เอื้อต่อการรักษาคนดี คนเก่ง และพัฒนาสมรรถนุบุคลากรให้เป็นมืออาชีพ

มาตรการ	โครงการ/กิจกรรม ริเริ่ม
4.1 สร้างมาตรฐานและระบบการพัฒนาบุคลากรด้านภาษาอังกฤษ 4.2 สร้างแรงจูงใจในการพัฒนาบุคลากรตามเส้นทางความก้าวหน้าทางสายวิชาชีพ เพื่อให้มีความมั่นคง ทางวิชาชีพ	1. โครงการเพิ่มพูนความรู้ให้แก่ผู้ปฏิบัติงานให้ทันต่อการเปลี่ยนแปลง

ตัวชี้วัด	ค่าเป้าหมาย ปี					ผู้รับผิดชอบหลัก	ผู้รับผิดชอบรอง
	61	62	63	64	65		
1) ร้อยละบุคลากรที่มีสมรรถนะตามเกณฑ์ที่กำหนด	40	45	50	55	60	รองผู้อำนวยการฝ่ายกิจการนักศึกษาและศิลปวัฒนธรรมและเทคโนโลยีสารสนเทศ	หัวหน้างานเทคโนโลยีสารสนเทศ

กลยุทธ์ที่ 5 สร้างเครือข่ายความร่วมมือกับองค์กรภายในและต่างประเทศเพื่อเสริมสร้างประสิทธิผลตามวิสัยทัศน์และพันธกิจของมหาวิทยาลัย

มาตรการ	โครงการ/กิจกรรม ริเริ่ม
5.1 ทบทวนสภาพความร่วมมือระหว่างเครือข่ายกับมหาวิทยาลัย 5.2 ทบทวน วิเคราะห์ และกำหนดกิจกรรมที่เหมาะสมในการดำเนินการร่วมกัน ระหว่างมหาวิทยาลัยกับ เครือข่าย 5.3 ประเมินผลความสำเร็จของความร่วมมือ	1.โครงการพัฒนางานนโยบายและแผน

ตัวชี้วัด	ค่าเป้าหมาย ปี					ผู้รับผิดชอบหลัก	ผู้รับผิดชอบรอง
	61	62	63	64	65		
1) จำนวนเครือข่ายที่ดำเนินกิจกรรมความร่วมมือในการพัฒนาองค์กร	-	-	3	4	5	รองผู้อำนวยการฝ่ายกิจการนักศึกษาและศิลปวัฒนธรรมและเทคโนโลยีสารสนเทศ	หัวหน้างานเทคโนโลยีสารสนเทศ

ส่วนที่ 4

การแปลงแผนกลยุทธ์ ระยะ 5 ปี สู่การปฏิบัติ

การแปลงแผนกลยุทธ์ ระยะ 5 ปี สู่การปฏิบัติ หมายถึง การจัดทำแผนปฏิบัติการ การสื่อสาร ถ่ายทอดตัวชี้วัด และค่าเป้าหมาย ไปสู่ระดับหน่วยงานปฏิบัติต่างๆ โดยกำหนดเป้าประสงค์และกลยุทธ์ทั้งในระดับกระทรวง กรม ไปจนถึงระดับบุคคลที่สามารถปฏิบัติได้จริงและมีความสอดคล้องเชื่อมโยงระหว่างกัน รวมทั้งมีความสมดุลระหว่างมิติประสิทธิผล มิติคุณภาพ มิติประสิทธิภาพ และมิติการพัฒนาองค์กร โดยมีรายละเอียดดังนี้

หลักการ

การปฏิรูประบบราชการไทยเป็นความพยายามในการเปลี่ยนแปลงการบริหารของภาครัฐขนาดใหญ่ โดยอาศัยแนวคิดเกี่ยวกับการบริหารงานภาครัฐแนวใหม่ (New Public Management) โดยแนวคิดดังกล่าวต้องการให้มีการปรับเปลี่ยนกระบวนการทัศน์และวิธีการบริหารภาครัฐโดยเปลี่ยนมาเน้นถึงวัตถุประสงค์และสัมฤทธิ์ผลของการดำเนินงาน ทั้งในแง่ของผลผลิต (Output) และผลลัพธ์ (Outcome) ความคุ้มค่าของเงิน รวมทั้งการพัฒนาคุณภาพและสร้างความพึงพอใจให้แก่ประชาชนผู้รับบริการ โดยนำเอาเทคนิคการบริหารจัดการสมัยใหม่เข้ามาประยุกต์ใช้ เช่น การวางแผนเชิงกลยุทธ์ การวัดและการประเมินผลงาน การบริหารคุณภาพโดยรวม เป็นต้น

เทคนิควิธีการบริหารจัดการสมัยใหม่ “การบริหารงานที่มุ่งเน้นผลสัมฤทธิ์” หรือ RBM (Results Based Management) เป็นการบูรณาการหรือเชื่อมโยงเรื่องของการวางแผนเชิงกลยุทธ์ ระบบการงบประมาณ และระบบการวัดผลงานเข้าด้วยกันอย่างครบวงจร โดยกำหนดวัตถุประสงค์ขององค์กรและเป้าหมายของการปฏิบัติงานอย่างชัดเจนและสามารถวัดผลได้อย่างเป็นรูปธรรม โดยการจัดทำตัวชี้วัดผลการดำเนินงานหลัก (Key Performance Indicator) และเกณฑ์มาตรฐานไว้ล่วงหน้า รวมทั้งการใช้ประโยชน์ของข้อมูลสารสนเทศเกี่ยวกับผลการดำเนินงานในการปรับปรุงประสิทธิภาพ คุณภาพและประสิทธิภาพของการดำเนินงาน ในส่วนของระบบการงบประมาณเป็นการเชื่อมโยงผลงานของหน่วยงานภาครัฐในแผนระดับยุทธศาสตร์กับค่าของงบประมาณ กล่าวคือ ผลผลิตหลักในแผนยุทธศาสตร์กับเม็ดเงินงบประมาณจะต้องสอดคล้องกัน เรียกว่าการวางแผน “การงบประมาณที่มุ่งเน้นผลงานตามยุทธศาสตร์” หรือ SPBB (Strategic Performance Based Budgeting) หน่วยงานภาครัฐจะต้องแสดงต้นทุนกิจกรรม (Activity based costing) และต้นทุนต่อหน่วย (Unit cost) อันจะเป็นประโยชน์ในการปรับปรุงประสิทธิภาพการดำเนินงาน โดยสรุปแล้วกรอบการบริหารยุทธศาสตร์อย่างครบวงจร มี 5 ขั้นตอนดังนี้

1) การพัฒนายุทธศาสตร์ คือ การกำหนดวิสัยทัศน์ พันธกิจ และประเด็นยุทธศาสตร์ โดยอาจใช้เครื่องมือในการวิเคราะห์จุดแข็งจุดอ่อนขององค์กรและสภาพแวดล้อมภายนอก (SWOT Analysis) การวิเคราะห์ความต้องการของผู้มีส่วนได้ส่วนเสีย (Stakeholder Analysis) ทั้งนี้ยุทธศาสตร์ต้องสอดคล้องกับแผนการบริหารราชการแผ่นดินและพันธกิจขององค์กร

2) การแปลงยุทธศาสตร์สู่การปฏิบัติ คือ การสื่อสาร ถ่ายทอด และแปลงยุทธศาสตร์ไปสู่การปฏิบัติ โดยต้องกำหนดเป้าประสงค์และกลยุทธ์ทั้งในระดับกระทรวง กรม ไปจนถึงระดับบุคคลที่สามารถปฏิบัติได้จริง และมีความสอดคล้องเชื่อมโยงระหว่างกัน รวมทั้งมีความสมดุลระหว่างมิติประสิทธิผล มิติคุณภาพ มิติประสิทธิภาพ และมิติการพัฒนาองค์กรด้วย ซึ่งหน่วยงานอาจใช้ Balanced Scorecard และแผนที่ยุทธศาสตร์ (Strategy Map) ในการวางแผนและสื่อสารกลยุทธ์ได้

3) การปฏิบัติการ คือ การบริหารโครงการตามกลยุทธ์ที่ได้วางไว้

4) การติดตามและเรียนรู้ คือ การติดตามประเมินประสิทธิภาพและประสิทธิผลของการดำเนินงานตามยุทธศาสตร์ที่ได้วางไว้ ซึ่งหลายๆ หน่วยงานได้ประยุกต์ใช้รายงานการประเมินตนเอง (Self Assessment Report - SAR) และ War Room เป็นเครื่องมือในการติดตามประเมินผลได้

5) การทดสอบและปรับยุทธศาสตร์ คือ การปรับยุทธศาสตร์ให้เข้ากับสถานการณ์หรือความต้องการของประชาชนผู้รับบริการที่เปลี่ยนแปลงไป โดยต้องมีการประเมินความเสี่ยงด้านยุทธศาสตร์ (Strategic Risk) เพื่อป้องกันมิให้ยุทธศาสตร์คลาดเคลื่อนและไม่ตรงต่อสถานการณ์ที่เปลี่ยนแปลงไป

การแปลงแผนกลยุทธ์ มหาวิทยาลัยราชภัฏกำแพงเพชร แม่สอด ประจำปี พ.ศ. 2561-2565 สู่อำนาจปฏิบัติ

ในการแปลงแผนกลยุทธ์ ประจำปี พ.ศ. 2561-2565 ไปสู่อำนาจปฏิบัตินั้น ในที่นี้หมายถึงการนำแผนกลยุทธ์ไปจัดทำเป็นแผนปฏิบัติการประจำปี โดยการถ่ายทอดนโยบาย ผลผลิต ผลลัพธ์ และค่าเป้าหมายให้แก่ คณะ/ศูนย์/สำนัก/หน่วยงานต่างๆ ภายในมหาวิทยาลัยเพื่อใช้เป็นแนวทางปฏิบัติสำหรับคณะ/ศูนย์/สำนัก/หน่วยงานต่างๆ ให้เป็นไปอย่างสอดคล้องประสานกันทั้งในแง่ทิศทางและจังหวะเวลา โดยมีขั้นตอนดังนี้

➢ การถ่ายทอดแผนกลยุทธ์ ประจำปี พ.ศ. 2561-2565 สู่อำนาจหน่วยงานเทียบเท่าคณะ โดยการชี้แจง ทำความเข้าใจและความชัดเจนในแต่ละประเด็น จัดกิจกรรมการจัดทำแผนกลยุทธ์ เพื่อกำหนดเป้าหมาย แผนงาน/โครงการ ตลอดจนทรัพยากรสำหรับจัดทำงบประมาณประจำปี การกำกับผลการปฏิบัติงานต่อไป

➢ สนับสนุนให้หน่วยงานเทียบเท่าคณะชี้แจงและทำความเข้าใจในแต่ละประเด็นที่หน่วยงานตัวเองรับผิดชอบสู่ระดับหน่วยงานย่อยและบุคลากรในสังกัดในรูปแบบต่างๆ เช่น การประชุม สัมมนา เป็นต้น

➢ พิจารณาส่งเสริมสนับสนุนเพื่อให้โครงการที่กำหนดไว้สามารถดำเนินการไปได้ ทั้งนี้มหาวิทยาลัย/หน่วยงานต้องให้การสนับสนุนในด้านการปรับโครงสร้าง การปรับระบบงานหรือระเบียบ การจัดหรือปรับบุคลากร การจัดสรรหรือจัดหางบประมาณ การสนับสนุนสถานที่ วัสดุ อุปกรณ์

➢ การสร้างพลังและความร่วมมือเพื่อนำไปสู่ผลที่ตั้งเป้าหมายไว้ตามแผนงานและโครงการ เรื่องที่ยากที่สุด คือ การเปลี่ยนแปลงและการให้บุคลากรยอมรับการเปลี่ยนแปลง ดังนั้น วิธีที่จะนำมาใช้ประกอบด้วย การพัฒนาศักยภาพและภาวะผู้นำผู้บริหารระดับต่างๆ การมีส่วนร่วม การทำงานเป็นทีม ความผูกพันและการยอมรับ การจูงใจ

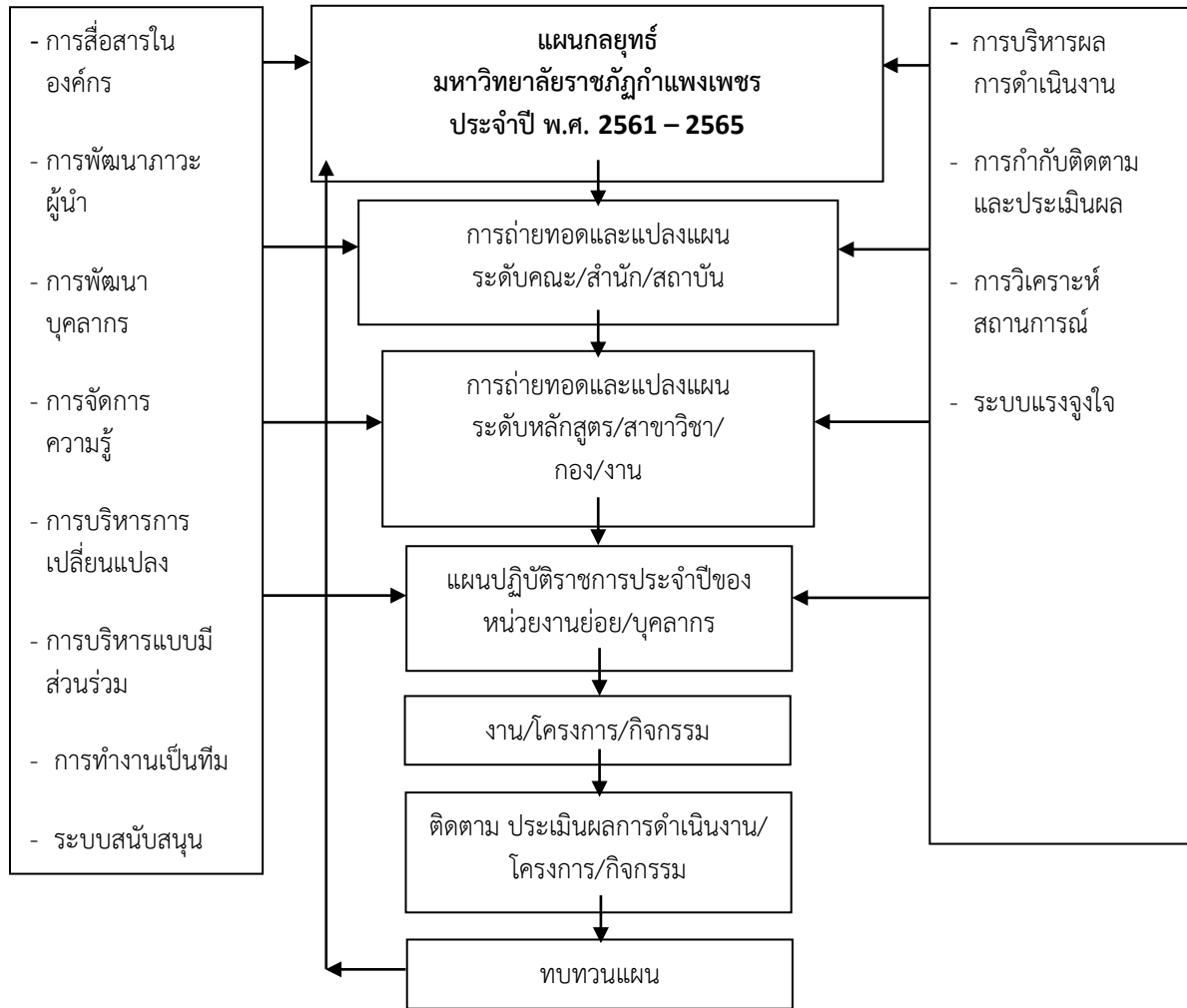
➢ มหาวิทยาลัยจัดระบบการสื่อสารองค์กรอย่างทั่วถึงและต่อเนื่องแก่สาธารณะและบุคลากรทุกระดับ การวางระบบสนับสนุนต่างๆ เช่น การบริหารการเปลี่ยนแปลง การพัฒนาบุคลากร การบริหารแบบมีส่วนร่วม เพื่อยุติการหวัดวิสัยทัศน์ พันธกิจ และเป้าหมายที่สำคัญให้แก่หน่วยงานเทียบเท่าคณะและส่วนต่างๆ ที่เกี่ยวข้อง

➢ มหาวิทยาลัยจะจัดให้มีระบบการจัดการความรู้ในองค์กรโดยจัดเวทีแลกเปลี่ยนเรียนรู้ประสบการณ์ที่ดี (Best Practice) การสร้างระบบแรงจูงใจต่างๆ เพื่อเสริมสร้างขีดความสามารถ ขวัญและกำลังใจของบุคลากร หน่วยงานและองค์กร ให้มีความเข้มแข็ง และมีระบบการวิเคราะห์ติดตามสถานการณ์ เพื่อให้สามารถสนองต่อการเปลี่ยนแปลงได้ดี

➢ การบริหารผลการดำเนินงาน มหาวิทยาลัยจะจัดระบบการบริหารผลการดำเนินงานให้มีกลไกเพื่อเฝ้าระวัง และตรวจสอบผลการดำเนินงานที่มีความคลาดเคลื่อนจากแผน เพื่อประกอบการตัดสินใจว่าจะต้องมีการแก้ไขอย่างไร โดยให้มีการรายงานตามลำดับขั้นของความรับผิดชอบเป็นรายเดือนหรือรายไตรมาส ขึ้นอยู่กับลักษณะงาน วิธีการติดตาม จะใช้การกำหนดกิจกรรมและขั้นตอนกิจกรรม การกำหนดตารางเวลาเริ่มต้นและสิ้นสุดการทำกิจกรรมเป็นกลไกกำกับ

➢ การติดตาม ประเมินผลการดำเนินงาน ของงาน/โครงการและความสำเร็จขององค์กร มหาวิทยาลัยจะจัดให้มีกลไกเพื่อควบคุมการปฏิบัติงานตามกลยุทธ์ และก่อให้เกิดการปรับปรุงอย่างต่อเนื่อง ตลอดจนการเรียนรู้ในองค์กร โดยดำเนินการเปรียบเทียบผลการปฏิบัติงานที่ได้จริงกับเป้าหมายที่กำหนดไว้ทั้งในรูปผลผลิต (Output) และผลลัพธ์ (Outcome) ภายใต้การบูรณาการระบบการประเมินผลการปฏิบัติราชการตามคำรับรองการปฏิบัติราชการของ ก.พ.ร. สกอ. สมศ. สำนักงบประมาณและหน่วยงานกลางต่างๆ ให้เป็นเอกภาพ

การแปลงแผนกลยุทธ์ ประจำปี พ.ศ. 2561 – 2565 สู่การปฏิบัติ



ส่วนที่ 5 ภาคผนวก

ภาคผนวก 1 : ตารางการวิเคราะห์ความสอดคล้องระหว่างแผนกลยุทธ์ มหาวิทยาลัยราชภัฏกาแพงเพชร ประจำปี พ.ศ. 2561 – 2565 กับยุทธศาสตร์ต่างๆ ที่เกี่ยวข้อง

แผนกลยุทธ์ มหาวิทยาลัยราชภัฏกาแพงเพชร แม่สอด พ.ศ. 2561 -2565	แผนกลยุทธ์ มรภ.กาแพงเพชร พ.ศ. 2561 – 2565	กรอบแผนอุดมศึกษา ระยะยาว 15 ปี ฉบับที่ 2 (พ.ศ. 2551 – 2565)	แผนพัฒนาเศรษฐกิจและสังคมแห่งชาติ ฉบับที่ 12 (ปี 2560 – 2564)	แผนการศึกษาแห่งชาติ พ.ศ. 2560 – 2579	แผนพัฒนาการศึกษา ฉบับที่ 12 (พ.ศ 2560 – 2564)	แผนยุทธศาสตร์ชาติ ระยะ 20 ปี (พ.ศ. 2560 – 2579)
1. การพัฒนาท้องถิ่นด้วยพันธกิจสัมพันธ์ มหาวิทยาลัยกับสังคมท้องถิ่น	1. การพัฒนาท้องถิ่นด้วยพันธกิจสัมพันธ์มหาวิทยาลัยกับสังคมท้องถิ่น	บทบาทของมหาวิทยาลัยในการพัฒนาขีดความสามารถในการแข่งขันของประเทศ เครือข่ายอุดมศึกษา	1. การยกระดับศักยภาพการแข่งขันและการหลุดพ้นกับดักรายได้ปานกลางสู่รายได้สูง 2. การพัฒนาศักยภาพคนตามช่วงวัยและการปฏิรูประบบเพื่อสร้างสังคมสูงวัยอย่างมีคุณภาพ 3. การลดความเหลื่อมล้ำทางสังคม	2. การผลิตและพัฒนากำลังคน การวิจัย และนวัตกรรม เพื่อสร้างขีดความสามารถในการแข่งขันของประเทศ 3. การพัฒนาศักยภาพคนทุกช่วงวัย และการสร้างสังคมแห่งการเรียนรู้	1. พัฒนาหลักสูตร กระบวนการเรียนการสอน การวัดและประเมินผล 3. ผลิตและพัฒนากำลังคน รวมทั้งงานวิจัยที่สอดคล้องกับความต้องการของการพัฒนาประเทศ 4. ขยายโอกาสการเข้าถึงบริการทางการศึกษาและการเรียนรู้อย่างต่อเนื่องตลอดชีวิต	2. การสร้างความสามารถในการแข่งขัน

แผนกลยุทธ์ มหาวิทยาลัย ราชภัฏกำแพงเพชร แม่ สอด พ.ศ. 2561 -2565	แผนกลยุทธ์ มรภ.กำแพงเพชร พ.ศ. 2561 – 2565	กรอบแผนอุดมศึกษา ระยะยาว 15 ปี ฉบับที่ 2 (พ.ศ. 2551 – 2565)	แผนพัฒนาเศรษฐกิจและ สังคมแห่งชาติ ฉบับที่ 12 (ปี 2560 – 2564)	แผนการศึกษาแห่งชาติ พ.ศ. 2560 – 2579	แผนพัฒนาการศึกษา ฉบับที่ 12 (พ.ศ 2560 – 2564)	แผนยุทธศาสตร์ชาติ ระยะ 20 ปี (พ.ศ. 2560 – 2579)
2. การยกระดับคุณภาพ และมาตรฐานการผลิต บัณฑิตให้มีคุณภาพ สร้างสรรค์สังคม	3. การยกระดับคุณภาพและ มาตรฐานการผลิตบัณฑิตให้ มีคุณภาพสร้างสรรค์สังคม	บทบาทของมหาวิทยาลัยใน การพัฒนาขีดความสามารถ ในการแข่งขันของประเทศ การพัฒนาบุคลากรใน อุดมศึกษา เครือข่ายอุดมศึกษา	1. การยกระดับศักยภาพการ แข่งขันและการหลุดพ้นกับดัก รายได้ปานกลางสู่รายได้สูง 2. การพัฒนาศักยภาพคนตาม ช่วงวัยและการปฏิรูประบบเพื่อ สร้างสังคมสูงวัยอย่างมีคุณภาพ 3. การลดความเหลื่อมล้ำทาง สังคม 4. การรองรับการเชื่อมโยง ภูมิภาคและความเป็นเมือง	1. การจัดการศึกษาเพื่อความ มั่นคงของสังคมและ ประเทศชาติ 2. การผลิตและพัฒนากำลังคน การวิจัย และนวัตกรรม เพื่อ สร้างขีดความสามารถในการ แข่งขันของประเทศ 5. การจัดการศึกษาเพื่อสร้าง เสริมคุณภาพชีวิตที่เป็นมิตรกับ สิ่งแวดล้อม	3. ผลิตและพัฒนากำลังคน รวมทั้ง งานวิจัยที่สอดคล้องกับ ความต้องการของการพัฒนาประเทศ 4. ขยายโอกาสการเข้าถึงบริการ ทางการศึกษาและการเรียนรู้ อย่างต่อเนื่องตลอดชีวิต 5. ส่งเสริมและพัฒนาระบบ เทคโนโลยีดิจิทัลเพื่อการศึกษา	2. การสร้างความสามารถใน การแข่งขัน
3. พัฒนาระบบบริหาร จัดการมหาวิทยาลัยให้ ทันสมัย ได้มาตรฐาน มี ธรรมาภิบาล และเป็น องค์กรแห่งนวัตกรรม	4. พัฒนาระบบบริหาร จัดการมหาวิทยาลัยให้ ทันสมัย ได้มาตรฐาน มี ธรรมาภิบาล และเป็น องค์กรแห่งนวัตกรรม	การพัฒนาบุคลากรใน อุดมศึกษา ธรรมาภิบาลและการบริหาร จัดการอุดมศึกษา	5. การสร้างความเจริญเติบโตทาง เศรษฐกิจและสังคมอย่างเป็นมิตร กับสิ่งแวดล้อม 6.การบริหารราชการแผ่นดินที่มี ประสิทธิภาพ	3. การพัฒนาศักยภาพคนทุก ช่วงวัย และการสร้างสังคมแห่ง การเรียนรู้ 6. การพัฒนาประสิทธิภาพของ ระบบบริหารจัดการศึกษา	3. ผลิตและพัฒนากำลังคน รวมทั้ง งานวิจัยที่สอดคล้องกับ ความต้องการของการพัฒนาประเทศ 5. ส่งเสริมและพัฒนาระบบ เทคโนโลยีดิจิทัลเพื่อการศึกษา 6. พัฒนาระบบบริหารจัดการ และ ส่งเสริมให้ทุกภาคส่วนมีส่วนร่วมใน การจัดการศึกษา	6. การปรับสมดุลและพัฒนา ระบบบริหารจัดการภาครัฐ