



แผนปฏิบัติการ

ประจำปีงบประมาณ พ.ศ. 2564
มหาวิทยาลัยราชภัฏกำแพงเพชร แม่สอด

มหาวิทยาลัยราชภัฏกำแพงเพชร แม่สอด

ทบทวนเมื่อวันที่ 12 , 18 - 19 มิถุนายน 2563

ผ่านการประชุมคณะกรรมการประจำมหาวิทยาลัยราชภัฏกำแพงเพชร แม่สอด

ครั้งที่ 3/2563 เมื่อวันที่ 30 กันยายน 2563



แผนปฏิบัติการ ประจำปีงบประมาณ พ.ศ.2564
มหาวิทยาลัยราชภัฏกำแพงเพชร แม่สอด

มหาวิทยาลัยราชภัฏกำแพงเพชร แม่สอด

ทบทวนเมื่อวันที่ 12 , 18-19 มิถุนายน 2563

ผ่านการประชุมคณะกรรมการประจำมหาวิทยาลัยราชภัฏกำแพงเพชร แม่สอด

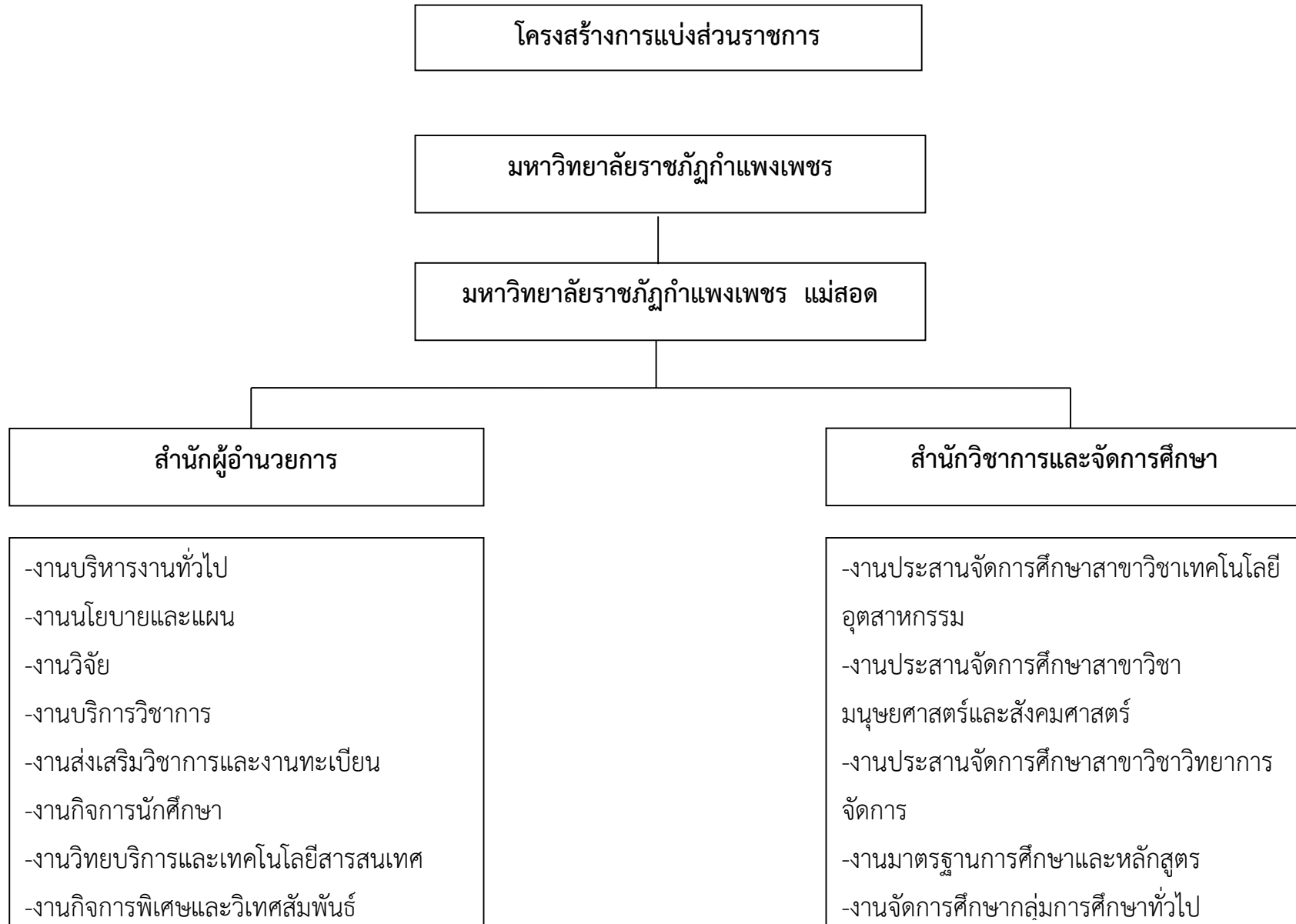
ครั้งที่ 3/2563 เมื่อวันที่ 30 กันยายน 2563

แผนปฏิบัติการประจำปีงบประมาณ พ.ศ.2564

มหาวิทยาลัยราชภัฏกำแพงเพชร แม่สอด

ประวัติความเป็นมาของมหาวิทยาลัยราชภัฏกำแพงเพชร แม่สอด

ปี พ.ศ. 2535 อธิการบดีวิทยาลัยครูกำแพงเพชร (ผศ.เจนวิทย์ ผาสุข) ได้สนองต่อนโยบายของอธิบดีกรมการฝึกหัดครู (ดร.นิเชต สุนทรพิทักษ์) ขอใช้ป่าสงวนเสื่อมโทรมจำนวน 600 ไร่ ตำบลแม่ปะ อำเภอแม่สอด จังหวัดตาก จากกรมป่าไม้ กระทรวงเกษตรและสหกรณ์ ได้รับอนุญาตให้ใช้พื้นที่ตั้งแต่ วันที่ 3 กุมภาพันธ์ พ.ศ. 2536 ถึงวันที่ 2 กุมภาพันธ์ พ.ศ. 2565 เพื่อเป็นศูนย์การศึกษาและปฏิบัติการทางวิชาการระดับอุดมศึกษาในสาขาวิชาที่เกี่ยวข้องกับการพัฒนาท้องถิ่น ปี พ.ศ. 2537 ได้รับงบประมาณแผ่นดินจำนวน 500,000 บาท และงบบำรุงการศึกษาของวิทยาลัยครูกำแพงเพชรจำนวน 197,000 บาท รวมเป็นเงินจำนวน 697,000 บาท สำหรับสร้างสำนักงานชั่วคราว ใช้เป็นสำนักงานศูนย์ปฏิบัติการและวิจัยทางธรรมชาติ ปีเดียวกันนี้ได้รับงบประมาณของสมาชิกผู้แทนราษฎร (นายอุดร ตันติสุนทร) จำนวน 300,000 บาท สำหรับสร้างฝายน้ำล้นปี พ.ศ. 2543 อธิการบดีสถาบันราชภัฏกำแพงเพชร(ผศ.รัตนา รักการ) ได้สั่งการให้เปิดสอนนักศึกษาภาคพิเศษ (กศ.บป.) ขณะเดียวกันมติที่ประชุม กรอ. จังหวัดตาก เมื่อวันที่ 23 มีนาคม 2543 ให้สถาบันราชภัฏกำแพงเพชรเปิดสอนระดับปริญญาตรีในวันเสาร์ – อาทิตย์ (ภาคพิเศษ) ณ อำเภอแม่สอด ในปีการศึกษา 2543 เปิดสอนนักศึกษาภาคพิเศษขึ้น ณ โรงเรียนสรรพวิทยาคม มีนักศึกษาภาคพิเศษจำนวน 650 คน ในปลายปี พ.ศ. 2543 กรรมการผู้ทรงคุณวุฒิสภาประจำสถาบันราชภัฏกำแพงเพชร(นายสุชาติ จึงกิจรุ่งโรจน์) เสนอให้มีคณะกรรมการพัฒนาศูนย์บริการทางวิชาการ ประมาณ 20 คน ที่เป็นผู้นำด้านเศรษฐกิจของอำเภอแม่สอด ต่อมาเลขาธิการสำนักงานสภาสถาบันราชภัฏจึงได้ออกคำสั่งที่ 739/2543 เรื่องแต่งตั้งคณะกรรมการพัฒนาศูนย์บริการทางวิชาการ ณ ศูนย์ปฏิบัติการและวิจัยทางธรรมชาติ อำเภอแม่สอด จังหวัดตาก กอปรกับหอการค้าจังหวัดตาก ขอให้สถาบันราชภัฏกำแพงเพชรเปิดวิทยาเขตที่อำเภอแม่สอด เพื่อเป็นการขยายโอกาสทางการศึกษาแก่ราษฎรตามแนวชายแดน สภาอุตสาหกรรมจังหวัดตาก ขอให้จัดตั้งศูนย์ให้การศึกษาภายนอกสถาบัน สำหรับนักศึกษาภาคปกติ พ.ศ. 2544 คณะกรรมการพัฒนาศูนย์บริการทางวิชาการที่ผู้นำเศรษฐกิจ และผู้นำด้านศาสนา หน่วยงานตามคำสั่ง ที่ 739/2543 ได้เสียสละกำลังทรัพย์เป็นจำนวน 15,981,000 บาท สร้างอาคารสำนักงาน 1 หลัง โรงอาหาร-หอประชุม 1 หลัง ที่พักอาจารย์ 2 หน่วย ๆ ละ 6 ห้อง อาคารห้องส้วม 2 หลัง อาคารสำนักวิทยบริการ 1 หลัง สามารถเปิดรับนักศึกษา จัดการเรียนการสอนนักศึกษาภาคปกติได้ในเดือนมิถุนายน พ.ศ. 2544 สถาบันราชภัฏกำแพงเพชร ได้กราบทูลเชิญ “สมเด็จพระเทพรัตนราชสุดาฯ สยามบรมราชกุมารี” เสด็จพระราชดำเนินทรงเปิดป้ายสถาบันราชภัฏกำแพงเพชร ศูนย์อุดมศึกษาแม่สอด เปิดการเรียนการสอนและปฏิบัติการกิจการตาม พ.ร.บ.สถาบันราชภัฏ พ.ศ. 2538 ต่อมาได้มีการยกฐานะจากศูนย์อุดมศึกษาแม่สอด เป็นมหาวิทยาลัยราชภัฏกำแพงเพชร แม่สอด ตามมติสภามหาวิทยาลัยราชภัฏกำแพงเพชร เมื่อวันที่ 25 กุมภาพันธ์ พ.ศ. 2553 มีภาระกิจการมาตรา 7,8 ในพ.ร.บ. มหาวิทยาลัยราชภัฏ พ.ศ.2547 ตามความต้องการ ความคาดหวังของสังคมและ นโยบายหน่วยงานที่เกี่ยวข้อง ปัจจุบันมี ผู้ช่วยศาสตราจารย์ ดร.วันสนันท์ ศิริรัตน์ะ เป็นผู้อำนวยการมหาวิทยาลัยราชภัฏกำแพงเพชร แม่สอด



วิสัยทัศน์ (Vision) มุ่งจัดการศึกษาแบบบูรณาการ โดยน้อมนำศาสตร์พระราชา สู่การพัฒนาท้องถิ่นอย่างยั่งยืน

พันธกิจ (Missions)

1. สร้างความเข้มแข็งให้กับชุมชนท้องถิ่น
2. ผลิตบัณฑิตให้มีความรู้ ทักษะ และความสามารถในการคิด การแก้ปัญหา การสร้างสรรค์และการสื่อสาร ด้วยหลักคุณธรรม คุณภาพและมาตรฐานระดับชาติและสากล
3. บริหารจัดการมหาวิทยาลัยด้วยเทคโนโลยีและนวัตกรรมที่ทันสมัย โปร่งใสด้วยหลักธรรมาภิบาล มีการพัฒนาอย่างก้าวหน้า ต่อเนื่องและยั่งยืน

ค่านิยมหลัก (Core Values) :

มหาวิทยาลัยราชภัฏกำแพงเพชร แม่สอด (KPRU-MS)

K – the King’s philosophy น้อมนำศาสตร์พระราชา

P – Public service and Productivity – ให้บริการชุมชน สังคมและมีผลิตภาพที่ดี

R – Responsibility – มีความรับผิดชอบต่อหน้าที่ (สังคม)

U – Unity – มีความรัก สามัคคีในองค์กร

M - modern knowledge สร้างสรรค์ความรู้ใหม่

S – sustainability มีความยั่งยืน

อัตลักษณ์ : บัณฑิตมีจิตอาสา สร้างสรรค์ปัญญา พัฒนาท้องถิ่น

นิยาม :

- 1) มีจิตอาสา หมายถึง มีจิตสำนึกเพื่อส่วนรวม เสนอตัว เต็มใจ ตั้งใจเสียสละสิ่งที่ตนเองมี ทั้งร่างกาย เวลา ทรัพย์สิน เพื่อช่วยเหลือผู้อื่นหรือสังคมให้เกิดประโยชน์และความสุขมากขึ้น โดยไม่หวังผลตอบแทน

2) สร้างสรรค์ปัญญา หมายถึง การเป็นผู้ใฝ่รู้ใฝ่เรียน รักการอ่าน สะสม และเพิ่มพูนความรู้ ทักษะ ความสามารถของตน และแสดงออกผ่านผลงานการเขียน การวิจัย การประดิษฐ์คิดค้น การพูด การแสดงในเวทีวิชาการต่างๆ รวมถึงริเริ่มโครงการ/กิจกรรมต่างๆ ที่เป็น ประโยชน์ต่อส่วนรวม

3) พัฒนาท้องถิ่น หมายถึง การมีส่วนร่วมในกิจกรรมต่างๆ ที่สร้างโอกาสหรือส่งเสริม คุณภาพชีวิตที่ดีของประชาชน ชุมชน สังคมให้ดีขึ้น

เอกลักษณ์ : เป็นแหล่งเรียนรู้เมียนมาร์ พัฒนาท้องถิ่น

นิยาม :

- 1) เป็นแหล่งเรียนรู้เมียนมาร์ หมายถึง มีองค์ความรู้และบรรยากาศที่ส่งเสริมการเรียนรู้ เกี่ยวกับสาธารณรัฐแห่งสหภาพเมียนมา ทั้งทางด้านภาษา วัฒนธรรม วิถีชีวิต และองค์ความรู้เมียนมาทุกมิติ
- 2) พัฒนาท้องถิ่น หมายถึง มีปรัชญาและยุทธศาสตร์เพื่อพัฒนาท้องถิ่นในทุกพันธกิจ ทั้ง ด้านวิชาการ บริการวิชาการ ศิลปวัฒนธรรมและการบริหารจัดการเพื่อพัฒนาท้องถิ่นให้ยั่งยืน

ประเด็นยุทธศาสตร์ (Strategic Issues) :

1. การพัฒนาท้องถิ่นด้วยพันธกิจสัมพันธ์มหาวิทยาลัยกับสังคมท้องถิ่นด้วยศาสตร์พระราชา
2. การยกระดับคุณภาพและมาตรฐานการผลิตบัณฑิตให้มีคุณภาพสร้างสรรค์สังคม
3. การพัฒนาระบบบริหารจัดการมหาวิทยาลัยให้ทันสมัย ได้มาตรฐาน มีธรรมาภิบาล และเป็นองค์กรแห่งนวัตกรรมและมีความมั่นคงทางการเงิน

เป้าประสงค์ (Goals) :

1. เพิ่มขีดความสามารถ สร้างความได้เปรียบในเชิงแข่งขัน และลดความเหลื่อมล้ำทางสังคม แก่ชุมชนและท้องถิ่น ภายใต้บริบทของท้องถิ่นโดยการบูรณาการพันธกิจสัมพันธ์เพื่อเป็นที่พึ่งของท้องถิ่น
2. บัณฑิตมีคุณภาพที่สร้างสรรค์สังคม
3. ระบบบริหารจัดการที่ทันสมัยตามหลักธรรมาภิบาล และเป็นองค์กรแห่งนวัตกรรมและมีความมั่นคงทางการเงิน

ความเชื่อมโยงประเด็นยุทธศาสตร์ เป้าประสงค์ กลยุทธ์ มหาวิทยาลัยราชภัฏกำแพงเพชร แม่สอด

ประเด็นยุทธศาสตร์	เป้าประสงค์	กลยุทธ์
1. การพัฒนาท้องถิ่นด้วยพันธกิจสัมพันธ์มหาวิทยาลัยกับสังคมท้องถิ่นด้วยศาสตร์พระราชา	1. เพิ่มขีดความสามารถ สร้างความได้เปรียบในเชิงแข่งขัน และลดความเหลื่อมล้ำทางสังคม แก่ชุมชนและท้องถิ่น ภายใต้บริบทของท้องถิ่นโดยการบูรณาการพันธกิจสัมพันธ์เพื่อเป็นที่พึ่งของท้องถิ่น	1.1 ยกย่องศักยภาพชุมชนให้พึ่งพาตนเองได้ 1.2 พัฒนาระบบและกลไกการบริหารจัดการงานวิจัยพัฒนาท้องถิ่น 1.3 ยกย่องการตีพิมพ์เผยแพร่และการใช้ประโยชน์งานวิจัยหรือทรัพย์สินทางปัญญา 1.4 ส่งเสริมการเรียนรู้และทำนุบำรุงศิลปวัฒนธรรมและความเป็นไทยให้แก่ชุมชนท้องถิ่นเพื่อเสริมพลังปัญญาของแผ่นดิน
2. การยกระดับคุณภาพและมาตรฐานการผลิตบัณฑิตให้มีคุณภาพสร้างสรรค์สังคม	2. บัณฑิตมีคุณภาพสร้างสรรค์สังคม	2.1 พัฒนานักศึกษาให้มีทักษะการวิจัยและนวัตกรรมที่นำไปใช้พัฒนาชุมชน 2.2 ผลิตบัณฑิตได้ตามความต้องการของผู้ใช้บัณฑิต ทั้งด้านสมรรถนะวิชาชีพ ทักษะบัณฑิตศตวรรษที่ 21 และคุณลักษณะ 4 ประการ คือมีทัศนคติที่ดีและถูกต้อง มีพื้นฐานชีวิตที่มั่นคง เข้มแข็ง มีอาชีพ มีงานทำ และมีความเป็นพลเมืองดี มีวินัย 2.3 วิเคราะห์และจัดทำหลักสูตรเดิมเชิงบูรณาการที่ตอบสนองการพัฒนาท้องถิ่นและสอดคล้องกับแนวทางการพัฒนาประเทศ 2.4 พัฒนาและปรับปรุงกระบวนการจัดการเรียนรู้ให้บูรณาการกับการทำงานและเสริมสร้างทักษะและจิตสำนึกในการพัฒนาท้องถิ่น 2.5 พัฒนาศักยภาพอาจารย์ให้ป็นมืออาชีพ

ประเด็นยุทธศาสตร์	เป้าประสงค์	กลยุทธ์
<p>3. การพัฒนาระบบบริหารจัดการมหาวิทยาลัยให้ทันสมัย ได้มาตรฐาน มีธรรมาภิบาล และเป็นองค์กรแห่งนวัตกรรมและมีความมั่นคงทางการเงิน</p>	<p>3. ระบบบริหารจัดการที่ทันสมัยตามหลักธรรมาภิบาล และเป็นองค์กรแห่งนวัตกรรมและมีความมั่นคงทางการเงิน</p>	<p>3.1 พัฒนาระบบและกลไกการจัดหารายได้ที่เป็นรูปธรรมเพื่อสร้างความมั่นคงทางการเงินของมหาวิทยาลัย</p> <p>3.2 พัฒนากระบวนการสร้างความผูกพันของลูกค้าและบุคลากร</p> <p>3.3 พัฒนาการให้มึระบบบริหารจัดการที่ดี</p> <p>3.4 พัฒนากระบวนการทำงานให้มีประสิทธิภาพโดยการนำเทคโนโลยีที่ทันสมัยรองรับการเป็นมหาวิทยาลัยอิเล็กทรอนิกส์</p> <p>3.5 พัฒนาระบบบริหารงานบุคคลที่เอื้อต่อการรักษาคนดี คนเก่ง และพัฒนาสมรรถนะบุคลากรให้เป็่มืออาชีพ</p> <p>3.6 สร้างเครือข่ายความร่วมมือกับองค์กรภายในและต่างประเทศเพื่อเสริมสร้างประสิทธิผลตามวิสัยทัศน์และพันธกิจของมหาวิทยาลัย</p>

ประเด็นยุทธศาสตร์ เป้าประสงค์ กลยุทธ์ ตัวชี้วัด งาน/โครงการ ของมหาวิทยาลัยราชภัฏกำแพงเพชร แม่สอด

ประเด็นยุทธศาสตร์ที่ 1 การพัฒนาท้องถิ่นด้วยพันธกิจสัมพันธ์มหาวิทยาลัยกับสังคมท้องถิ่นด้วยศาสตร์พระราชา

เป้าประสงค์ที่ 1 เพิ่มขีดความสามารถสร้างความได้เปรียบในเชิงแข่งขัน และลดความเหลื่อมล้ำทางสังคม แก่ชุมชนและท้องถิ่น ภายใต้บริบทของท้องถิ่นโดยการบูรณาการพันธกิจสัมพันธ์เพื่อเป็นที่พึ่งของท้องถิ่น

ตัวชี้วัด	กลยุทธ์มหาวิทยาลัย	โครงการ/กิจกรรม	งบประมาณ
1. จำนวนชุมชนหรือประเด็นที่ได้รับการชี้แนะแก้ไขปัญหาจากนวัตกรรมที่สร้างสรรค์ขึ้น 2. ร้อยละของอาจารย์ที่มีผลงานวิจัยพัฒนาชุมชนท้องถิ่น ซึ่งเกิดจากการมีส่วนร่วมของชุมชนต่อจำนวนอาจารย์ประจำ (เพิ่มเติมปี 2564) 3. ร้อยละของงบประมาณทุนอุดหนุนการวิจัยพัฒนาชุมชนท้องถิ่นต่องบประมาณทุนอุดหนุนการวิจัยทั้งหมด 4. จำนวนบทความที่ได้รับการตีพิมพ์ในวารสารระดับชาติและนานาชาติ ซึ่งอยู่ในฐานข้อมูลตามเกณฑ์ประกันคุณภาพ	1.1 ยกระดับศักยภาพชุมชนให้พึ่งพาตนเองได้ 1.2 พัฒนาระบบและกลไกการบริหารจัดการงานวิจัยพัฒนาท้องถิ่น 1.3 กระตุ้นการตีพิมพ์เผยแพร่และการใช้ประโยชน์งานวิจัยหรือทรัพย์สินทางปัญญา 1.4 ส่งเสริมการเรียนรู้และทำนุบำรุงศิลปวัฒนธรรมและความเป็นไทยให้แก่ชุมชนท้องถิ่นเพื่อเสริมพลังปัญญาของแผ่นดิน	1. โครงการสืบสานศิลปวัฒนธรรมไทย 2. โครงการทำนุบำรุงชาติ ศาสน์ กษัตริย์ และศิลปวัฒนธรรมอันดีงามของไทย 3. โครงการสนับสนุนการพัฒนาและปฏิบัติงานวิศวกรสังคมสู่การพัฒนาท้องถิ่น 4. โครงการส่งเสริมการพัฒนาชุมชนท้องถิ่นด้วยการบูรณาการการเรียนการสอนกับการบริการวิชาการ 5. โครงการพัฒนาผลิตภัณฑ์ชุมชนท้องถิ่น มหาวิทยาลัยราชภัฏกำแพงเพชร แม่สอด (KPRUMS Development of OTOP products) 6. โครงการการพัฒนาคุณภาพชีวิตและยกระดับรายได้ให้กับคนในชุมชนฐานราก 7. โครงการเผยแพร่ผลิตภัณฑ์ชุมชนและจัดนิทรรศการวิชาการ	28,800 21,200 60,000 210,000 240,000 440,000 35,000
			1,035,000

ประเด็นยุทธศาสตร์ เป้าประสงค์ กลยุทธ์ ตัวชี้วัด งาน/โครงการ ของมหาวิทยาลัยราชภัฏกำแพงเพชร แม่สอด

ประเด็นยุทธศาสตร์ที่ 2. การยกระดับคุณภาพและมาตรฐานการผลิตบัณฑิตให้มีคุณภาพสร้างสรรค์สังคม

เป้าประสงค์ที่ 2 ผลิตบัณฑิตคุณภาพที่สร้างสรรค์สังคม

ตัวชี้วัด	กลยุทธ์มหาวิทยาลัย	งาน/โครงการ	งบประมาณ
5. ร้อยละของนักศึกษาชั้นปีสุดท้ายที่ผ่านการประเมินคุณภาพตามกรอบ KPRUQF โดยได้รับคะแนนประเมินไม่น้อยกว่า 3.51 จากระดับคะแนน 5	2.1 พัฒนานักศึกษาให้มีทักษะการวิจัยและนวัตกรรมที่นำไปใช้พัฒนาชุมชน 2.2 ผลิตบัณฑิตได้ตามความต้องการของผู้ใช้บัณฑิต ทั้งด้านสมรรถนะวิชาชีพ ทักษะบัณฑิตศตวรรษที่ 21 และคุณลักษณะ 4 ประการ คือ มีทัศนคติที่ดีและถูกต้อง มีพื้นฐานชีวิตที่มั่นคง เข้มแข็ง มีอาชีพ มีงานทำ และมีความเป็นพลเมืองดี มีวินัย	1. โครงการพัฒนานักศึกษาคุณลักษณะนักศึกษารัฐประศาสนศาสตร์ 2. โครงการพัฒนาศักยภาพทักษะทางวิชาการและวิชาชีพโปรแกรมวิชาการจัดการโลจิสติกส์ 3. โครงการผลิตและพัฒนาคุณลักษณะบัณฑิตโปรแกรมวิชาคอมพิวเตอร์ธุรกิจส่งเสริมทักษะการเรียนรู้ในศตวรรษที่ 21	33,030 59,040 12,600
6. ร้อยละของนักศึกษาที่ได้รับการขึ้นทะเบียนประกอบวิชาชีพหรือผ่านการทดสอบมาตรฐานฝีมือแรงงานแห่งชาติที่เกี่ยวข้องกับสาขา	มีทัศนคติที่ดีและถูกต้อง มีพื้นฐานชีวิตที่มั่นคง เข้มแข็ง มีอาชีพ มีงานทำ และมีความเป็นพลเมืองดี มีวินัย	4. โครงการเสริมสร้างประสบการณ์ทางวิชาการและวิชาชีพการจัดการทั่วไป 5. โครงการพัฒนาศักยภาพนักศึกษาโปรแกรมวิชาเทคโนโลยีคอมพิวเตอร์	13,550 16,740
7. อัตราการได้งานทำ/ทำงานตรงสาขา/ประกอบอาชีพอิสระทั้งตามภูมิลำเนาและนอกภูมิลำเนา ของบัณฑิตมหาวิทยาลัยราชภัฏ ภายในระยะเวลา 1 ปี	2.3 วิเคราะห์และจัดทำหลักสูตรเดิมเชิงบูรณาการที่ตอบสนองการพัฒนาท้องถิ่นและสอดคล้องกับแนวทางการพัฒนาประเทศ	6. โครงการพัฒนาทักษะทางวิชาการและวิชาชีพบัญชี 7. โครงการจัดหาครุภัณฑ์ทางด้านเทคโนโลยีสารสนเทศเพื่อการศึกษา	42,660 1,488,000
8. ร้อยละของหลักสูตรระดับอุดมศึกษาที่มีผลการประเมินคุณภาพการศึกษาระดับดี	2.4 พัฒนาและปรับปรุงกระบวนการจัดการเรียนรู้ให้บูรณาการกับการทำงานและเสริมสร้างทักษะและจิตสำนึกในการพัฒนาท้องถิ่น	8. โครงการพัฒนาสมรรถนะความสามารถด้านการใช้ดิจิทัล 9. โครงการเงินเดือนและเงินสมทบประกันสังคมอาจารย์ต่างชาติ 10. โครงการจิตอาสาพัฒนาท้องถิ่น	5,400 326,760 19,250
9. จำนวนหลักสูตรที่มีการจัดการเรียนการสอนเชิงบูรณาการกับการปฏิบัติงานจริง	2.5 พัฒนาศักยภาพอาจารย์ให้เป็นมืออาชีพ	11. โครงการพัฒนาคุณลักษณะบัณฑิตตามอัตลักษณ์ของมรภ.กพ.แม่สอด 12. สนับสนุนชมรม/ชุมนุมนักศึกษามหาวิทยาลัยราชภัฏกำแพงเพชร แม่สอด 13. กีฬาสัมพันธ์เพื่อสุขภาพและความสามัคคี	24,430 12,600 38,860
10. ร้อยละของอาจารย์ที่ได้รับการพัฒนาศักยภาพ		14. โครงการพัฒนาคุณภาพและความเป็นอยู่ของนักศึกษาหอพัก	20,000

ตัวชี้วัด	กลยุทธ์มหาวิทยาลัย	งาน/โครงการ	งบประมาณ
		<p>มหาวิทยาลัยราชภัฏกำแพงเพชร แม่สอด</p> <p>15. โครงการส่งเสริมการพัฒนาพื้นฐานภาษาอังกฤษเพื่อการสอบวัดมาตรฐานภาษาอังกฤษ</p> <p>16. โครงการประชาสัมพันธ์และแนะแนวการศึกษาต่อในระดับอุดมศึกษา มหาวิทยาลัยราชภัฏกำแพงเพชร แม่สอด</p> <p>17. โครงการพัฒนาการให้บริการห้องสมุด</p> <p>18. โครงการพัฒนาแหล่งเรียนรู้เพื่อส่งเสริมสนับสนุนทักษะดิจิทัล</p> <p>19. พัฒนาทักษะการใช้ชีวิตสู่การเรียนรู้</p> <p>20. โครงการเสริมสร้างประสบการณ์ทางวิชาการและวิชาชีพการจัดการทั่วไป</p> <p>21. โครงการพัฒนาศักยภาพนักศึกษารัฐประศาสนศาสตร์</p> <p>22. โครงการบริการด้านพยาบาลสำหรับนักศึกษาแม่สอด</p> <p>23. การพัฒนาทักษะทางด้านกีฬา</p> <p>24. โครงการจัดการเรียนการสอนเชิงบูรณาการกับการทำงานในระดับรายวิชา(CWIE)</p> <p>25. โครงการสร้างหลักสูตรที่ตอบสนองอุตสาหกรรมเป้าหมายเพื่อสร้างความสามารถในการแข่งขันของประเทศ โปรแกรมวิชาการจัดการโลจิสติกส์ (New S-Curve Logistics KPRUMS)</p> <p>26. โครงการส่งเสริมการจัดการเรียนการสอนเพื่อพัฒนาทักษะในศตวรรษที่ 21 และพัฒนาทักษะดิจิทัล (ระดับหลักสูตร)</p>	<p>5,400</p> <p>20,000</p> <p>31,000</p> <p>9,000</p> <p>10,000</p> <p>15,120</p> <p>21,150</p> <p>17,830</p> <p>11,140</p> <p>42,000</p> <p>150,000</p> <p>60,000</p>
			2,505,560

ประเด็นยุทธศาสตร์ เป้าประสงค์ กลยุทธ์ ตัวชี้วัด งาน/โครงการ ของมหาวิทยาลัยราชภัฏกำแพงเพชร แม่สอด

ประเด็นยุทธศาสตร์ที่ 3. พัฒนาระบบบริหารจัดการมหาวิทยาลัยให้ทันสมัย ได้มาตรฐาน มีธรรมาภิบาล เป็นองค์กรแห่งนวัตกรรม และมีความมั่นคงทางการเงิน

เป้าประสงค์ที่ 3 การบริหารจัดการที่ทันสมัยตามหลักธรรมาภิบาล เป็นองค์กรแห่งนวัตกรรม และมีความมั่นคงทางการเงิน

ตัวชี้วัด	กลยุทธ์มหาวิทยาลัย	งาน/โครงการ	งบประมาณ
11. จำนวนหลักสูตรระยะสั้น/การให้บริการที่ก่อให้เกิดรายได้	3.1 พัฒนาระบบและกลไกการจัดหารายได้ที่ เป็นรูปธรรมเพื่อสร้างความมั่นคงทางการเงิน ของมหาวิทยาลัย	1. โครงการบริหารจัดการค่าใช้จ่ายประจำ	784,350
12. ระดับความผูกพันของลูกค้ำและบุคลากรที่มีต่อมหาวิทยาลัย	3.2 พัฒนาระบบการสร้างควมผูกพันของ ลูกค้ำและบุคลากร	2. โครงการบริหารจัดการเงินเดือนค่าจ้างบุคลากร	3,145,590
13. ร้อยละบุคลากรที่มีสมรรถนะตามเกณฑ์ที่กำหนด	3.3 พัฒนาศักยภาพให้มีระบบบริหารจัดการที่ดี	3. โครงการพัฒนาทักษะทางด้านวิชาชีพให้แก่บุคลากร	222,250
14. จำนวนเครือข่ายที่ดำเนินกิจกรรมความร่วมมือในการพัฒนาองค์กร	3.4 พัฒนาระบบการทำงานให้มี ประสิทธิภาพโดยการนำเทคโนโลยีที่ทันสมัย รองรับการเป็นมหาวิทยาลัยอิเล็กทรอนิกส์	4. การประกันคุณภาพการศึกษาภายใน (SAR)	30,000
	3.5 พัฒนาระบบบริหารงานบุคคลที่เอื้อต่อการ รักษาคนดี คนเก่ง และพัฒนาสมรรถนะ บุคลากรให้เป็นมืออาชีพ	5. โครงการบริหารจัดการงานอาคารสถานที่มหาวิทยาลัยราชภัฏ กำแพงเพชร แม่สอด	30,000
	3.6 สร้างเครือข่ายความร่วมมือกับองค์กร ภายในและต่างประเทศเพื่อเสริมสร้าง ประสิทธิผลตามวิสัยทัศน์และพันธกิจของ มหาวิทยาลัย	6. โครงการพัฒนางานนโยบายและแผน	12,000
		7. โครงการงานรักษาความปลอดภัย	864,000
		8. โครงการซ่อมบำรุงงานยานพาหนะ	113,230
		9. โครงการพัฒนาจัดซื้อวัสดุ และจ้างเหมา ซ่อมแซมหอพักนักศึกษา มหาวิทยาลัยราชภัฏกำแพงเพชร แม่สอด	60,000
		10. โครงการบริหารจัดการและบำรุงรักษายานพาหนะสำหรับบริการ นักศึกษา	86,940
			5,348,360

มหาวิทยาลัยราชภัฏกำแพงเพชร แม่สอด ได้รับการจัดสรรเงินงบประมาณประจำปีงบประมาณ พ.ศ. 2564 มีรายละเอียด ดังนี้

งบประมาณจำแนกตามแหล่งงบประมาณ

ลำดับที่	แหล่งงบประมาณ	จำนวนเงิน(บาท)	ร้อยละ
1	เงินงบประมาณแผ่นดิน	200,000	2.25
2	เงินนอกงบประมาณ บ.กศ.	7,315,480.00	82.30
3	เงินนอกงบประมาณ กศ.บป.	136,440.00	1.53
4	เงินงบประมาณโครงการตามแผนยุทธศาสตร์มหาวิทยาลัยราชภัฏเพื่อการพัฒนาท้องถิ่น	1,237,000	13.92
	รวมทั้งสิ้น	8,888,920	100

งบประมาณจำแนกตามประเด็นยุทธศาสตร์

ลำดับที่	ประเด็นยุทธศาสตร์	จำนวนเงิน(บาท)	ร้อยละ
1	การพัฒนาท้องถิ่นด้วยพันธกิจสัมพันธ์มหาวิทยาลัยกับสังคมท้องถิ่นด้วยศาสตร์พระราชา	1,035,000	11.64
2	การยกระดับคุณภาพและมาตรฐานการผลิตบัณฑิตให้มีคุณภาพสร้างสรรค์สังคม	2,505,560	28.19
3	การพัฒนาระบบบริหารจัดการมหาวิทยาลัยให้ทันสมัย ได้มาตรฐาน มี ธรรมภิบาล เป็นองค์กร แห่งนวัตกรรม และมีความมั่นคงทางการเงิน	5,348,360	60.17
	รวมทั้งสิ้น	8,888,920	100

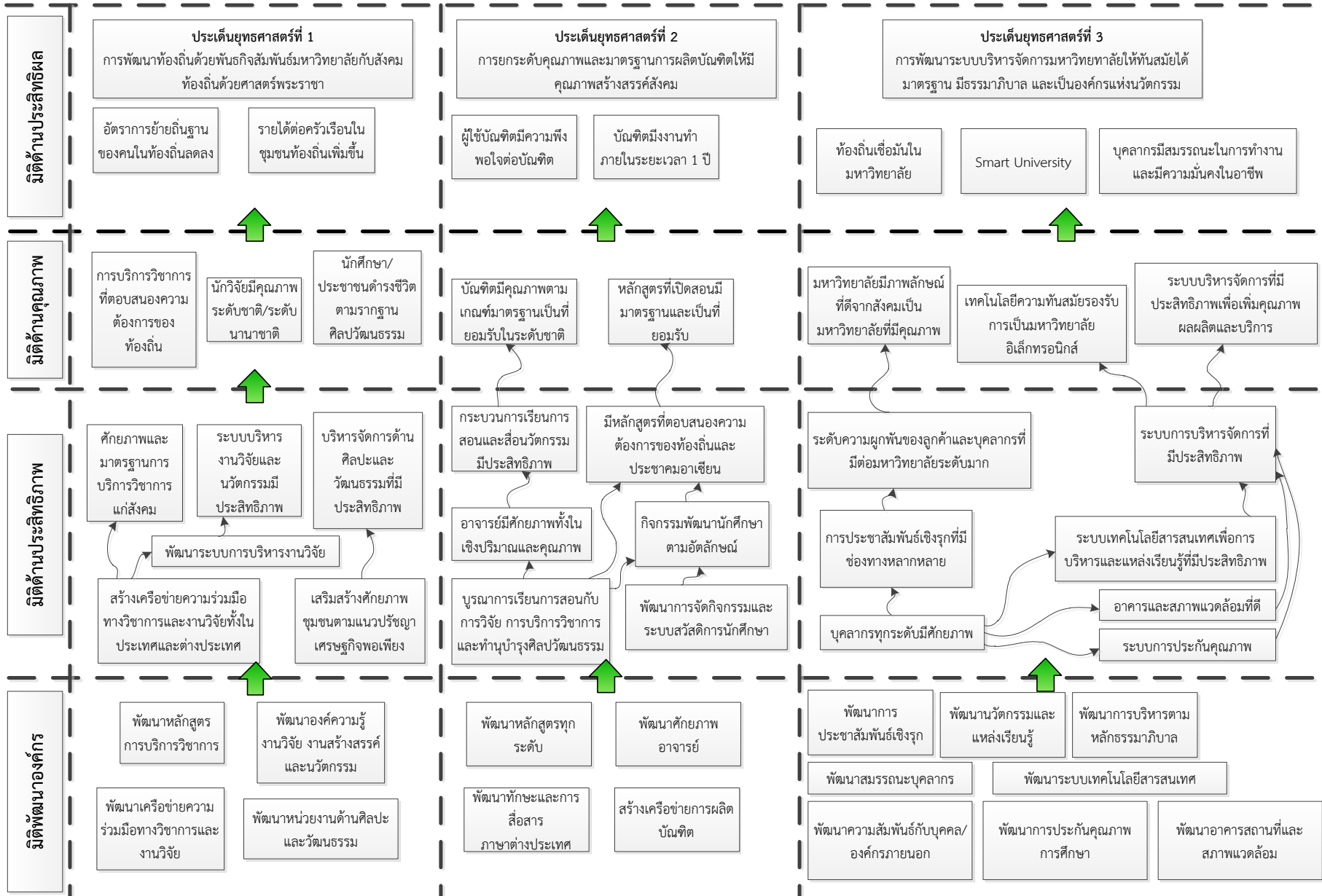
ตัวชี้วัด เป้าหมายและเกณฑ์การให้คะแนนตามแผนปฏิบัติการ มหาวิทยาลัยราชภัฏกำแพงเพชร แม่สอด ปีงบประมาณ พ.ศ. 2564

ประเด็นยุทธศาสตร์	ตัวชี้วัด	น้ำหนัก	ข้อมูลพื้นฐาน	เป้าหมาย 2564	เกณฑ์การให้คะแนน					ผู้รับผิดชอบ
					1	2	3	4	5	
1. การพัฒนาท้องถิ่น ด้วยพันธกิจสัมพันธ์ มหาวิทยาลัยกับสังคม ท้องถิ่นด้วยศาสตร์ พระราชา	1.จำนวนชุมชนหรือประเด็นที่ได้รับการชี้แนะ แก้ไข ปัญหาจากนวัตกรรมที่สร้างสรรค์ขึ้น	7	4	5	3	4	5	6	7	นางน้ำฝน สะละโกสา
	2.ร้อยละของอาจารย์ที่มีผลงานวิจัยพัฒนาชุมชน ท้องถิ่น ซึ่งเกิดจากการมีส่วนร่วมของชุมชนต่อ จำนวนอาจารย์ประจำ	7	-	40	30	35	40	45	50	ผศ.นงลักษณ์ จิ๋วจู่
	3. ร้อยละของงบประมาณทุนอุดหนุนการวิจัย พัฒนาชุมชนท้องถิ่นต่องบประมาณทุนอุดหนุนการ วิจัยทั้งหมด	7	100	50	40	45	50	55	60	ผศ.นงลักษณ์ จิ๋วจู่
	4. จำนวนบทความที่ได้รับการตีพิมพ์ในวารสาร ระดับชาติและนานาชาติ ซึ่งอยู่ในฐานข้อมูลตาม เกณฑ์ประกันคุณภาพ	7	-	3	1	2	3	4	5	ผศ.นงลักษณ์ จิ๋วจู่
2. ผลิตภัณฑ์คุณภาพ ที่สร้างสรรค์สังคม	5. ร้อยละของนักศึกษาชั้นปีสุดท้ายที่ผ่านการ ประเมินคุณภาพตามกรอบ KPRUQF โดยได้รับ คะแนนประเมินไม่น้อยกว่า 3.51 จากระดับ คะแนน 5	8	73.53	80	70	75	80	85	90	น.ส.ศิริพร ศิริคุณ
	6. ร้อยละของนักศึกษาที่ได้รับการขึ้นทะเบียน ประกอบวิชาชีพหรือผ่านการทดสอบมาตรฐาน ฝีมือแรงงานแห่งชาติที่เกี่ยวข้องกับสาขา	7	17.28	20	10	15	20	25	30	นายกำภู สุจริตจันทร์

ประเด็นยุทธศาสตร์	ตัวชี้วัด	น้ำหนัก	ข้อมูลพื้นฐาน	เป้าหมาย 2564	เกณฑ์การให้คะแนน					ผู้รับผิดชอบ
					1	2	3	4	5	
	7. อัตราการดำเนินงานทำ/ทำงานตรงสาขา/ประกอบอาชีพอิสระทั้งตามกฎหมายและนอกกฎหมายของบัณฑิตภายในระยะเวลา 1 ปี	7	96.97	20	10	05	20	25	30	ผศ.ชัยรัตน์ ชันแก้ว
	8. ร้อยละของหลักสูตรระดับอุดมศึกษาที่มีผลการประเมินคุณภาพการศึกษาระดับดี	7	100	90	80	85	90	95	100	นายณัฐพงษ์ ลำจระ
	9. จำนวนหลักสูตรที่มีการจัดการเรียนการสอนเชิงบูรณาการกับการปฏิบัติงานจริง	7	1	2	-	1	2	3	4	ดร.ศุภมาส ผกาภาศ
	10. ร้อยละของอาจารย์ที่ได้รับการพัฒนาศักยภาพ	8	97.30	65	55	60	65	70	75	น.ส.พัชรีญา ใจโปร่ง
3. การบริหารจัดการที่ทันสมัยตามหลักธรรมาภิบาลและเป็นองค์กรแห่งนวัตกรรมและความมั่นคงทางการเงิน	11. จำนวนหลักสูตรระยะสั้นหรือการให้บริการที่ก่อให้เกิดรายได้	7	2	2	-	1	2	3	4	น.ส.ทิพย์หทัย ทองธรรมชาติ
	12. ระดับความผูกพันของลูกค้าและบุคลากรที่มีต่อมหาวิทยาลัย	7	4.26	3.20	2.80	3.00	3.20	3.40	3.60	ผศ.กฤติเดช จินดาภัทร์
	13. ร้อยละบุคลากรที่มีสมรรถนะตามเกณฑ์ที่กำหนด	7	68.75	55	45	50	55	60	65	น.ส.พัชรีญา ใจโปร่ง
	14. จำนวนเครือข่ายที่ดำเนินกิจกรรมความร่วมมือในการพัฒนาองค์กร	7	6	4	2	3	4	5	6	ดร.ศุภมาส ผกาภาศ
			100							

แผนที่ยุทธศาสตร์ มหาวิทยาลัยราชภัฏกำแพงเพชร ประจำปีงบประมาณ พ.ศ. 2561 – 2565

วิสัยทัศน์ : ผู้จัดการศึกษาระดับอุดมศึกษาในพื้นที่ชายแดนไทย-เมียนมาร์



ภาคผนวก

ผลการวิเคราะห์ปัจจัยสภาพแวดล้อม ศักยภาพ มหาวิทยาลัยราชภัฏกำแพงเพชร แม่สอด
(SWOT Analysis)

ปัจจัยสภาพแวดล้อมภายใน (จุดแข็ง-จุดอ่อน)

จุดแข็ง	จุดอ่อน
<p>S1 เป็นสถาบันอุดมศึกษาที่ขยายโอกาสทางการศึกษาให้กับคนในชุมชน ท้องถิ่น</p> <p>S2 มีอาคาร ห้องเรียนและคอมพิวเตอร์ อุปกรณ์และสิ่งสนับสนุนในการเรียนสอน ที่มีความพร้อมต่อการจัดการเรียนการสอน</p> <p>S3 มีการจัดกิจกรรมพัฒนาการเรียนรู้ภาษาอังกฤษอย่างต่อเนื่อง</p> <p>S4 ออกแบบหลักสูตรให้สอดคล้องกับความต้องการของท้องถิ่น</p> <p>S5 มีศูนย์การเรียนรู้ด้านบริการวิชาการที่มีบุคลากรภายนอกติดต่อเข้ามาศึกษาดูงานอย่างต่อเนื่อง</p> <p>S6 บุคลากรมีศักยภาพพร้อมปฏิบัติงาน</p>	<p>W1 การประชาสัมพันธ์ของมหาวิทยาลัยยังไม่ครอบคลุมทุกด้าน และยังไม่ทั่วถึง</p> <p>W2 ขาดหลักสูตรระยะสั้นของแต่ละโปรแกรมวิชาในการจัดหารายได้</p> <p>W3 ยังไม่มีความชัดเจนในการจัดการการเรียนการสอนในรูปแบบ WIL</p> <p>W4 แผนป้องกันความเสี่ยงด้านนักศึกษาลดน้อยลงยังไม่มีประสิทธิภาพ</p> <p>W5 สถานที่ไม่พร้อมสำหรับการจัดอบรมบางประเภท เช่น สถานที่รับรอง/ที่พัก ค้างคืน สำหรับกิจกรรมที่อบรมหลายวันและสถานที่จอดรถไม่เพียงพอสำหรับคนจำนวนมากๆ</p>

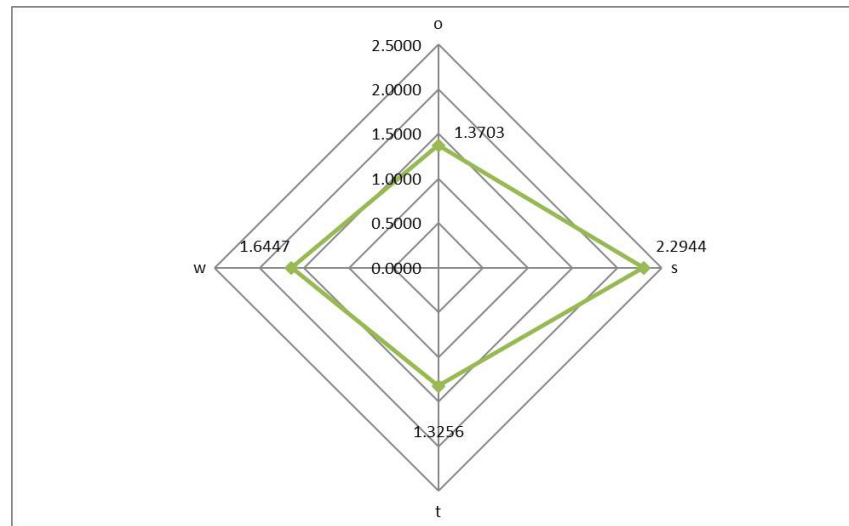
ปัจจัยสภาพแวดล้อมภายนอก (โอกาส-อุปสรรค)

โอกาส	อุปสรรค
<p>○1 นโยบาย Thailand 4.0 (E-Commerce) ทำให้มหาวิทยาลัยมีโอกาสได้รับงบประมาณและใช้เทคโนโลยีในการจัดการศึกษาเพิ่มขึ้น (การเช่าคอมฯ)</p> <p>○2 มีนโยบายจากหน่วยงานภาครัฐในสถาบันอุดมศึกษาพัฒนาศักยภาพบัณฑิตให้มีสมรรถนะและทักษะการใช้ภาษาอังกฤษ</p> <p>○3 มีงบประมาณของยุทธศาสตร์ราชภัฏเพื่อพัฒนาท้องถิ่นทำให้มหาวิทยาลัยฯ ได้มีโอกาสในการอบรมให้ความรู้แก่ประชาชนในพื้นที่</p> <p>○4 มีเครือข่ายทางวิชาการในพื้นที่ที่ช่วยสนับสนุนการเรียนการสอน</p>	<p>T1 จำนวนนักศึกษาลดลงทำให้รายได้ลดลง</p> <p>T2 มหาวิทยาลัยในอันดับต้นๆของประเทศไทยมีเกณฑ์การคัดเลือกนักศึกษาที่ง่ายขึ้นทำให้นักศึกษามีทางเลือกในการศึกษาต่อที่หลากหลาย</p> <p>T3 กฎระเบียบในการจัดซื้อจัดจ้างมีความยุ่งยาก (เป็นนโยบายของรัฐ)</p> <p>T4 ระเบียบการจัดการศึกษาบางประการ ทำให้การจัดการศึกษานอกสถานที่ตั้งทำได้จำกัด</p> <p>T5 กระแสไฟฟ้ามีการดับบ่อยครั้ง ส่งผลต่อการดำเนินงานภายในมหาวิทยาลัย</p> <p>T6 จำนวนหลักสูตรที่ส่งนักศึกษาเข้าร่วมการแข่งขันทักษะวิชาการและวิชาชีพมีน้อย</p> <p>T7 ได้รับการจัดสรรงบประมาณแผ่นดินอุดหนุนลดลง</p>

ผลการวิเคราะห์ตำแหน่งทางยุทธศาสตร์

สภาพแวดล้อม	คะแนนที่ได้รับ	ลำดับที่
จุดแข็ง (S)	2.2944	1
จุดอ่อน (W)	1.6447	2
โอกาส (O)	1.3703	3
อุปสรรค (T)	1.3256	4

ตำแหน่งทางยุทธศาสตร์อยู่ใน
ตำแหน่ง SO
กลยุทธ์เชิงรุก (ใช้จุดแข็งขององค์กรกับ
โอกาสที่มีมากำหนดเป็นกลยุทธ์เชิงรุก)



ตำแหน่งทางยุทธศาสตร์ของมหาวิทยาลัยราชภัฏกำแพงเพชร แม่สอด

คำอธิบายตัวชี้วัดตามแผนปฏิบัติการประจำปีงบประมาณ 2564

มหาวิทยาลัยราชภัฏกำแพงเพชร แม่สอด

ตัวชี้วัด	น้ำหนัก (ร้อยละ)	คำอธิบายตัวชี้วัด	ผู้กำกับดูแล ตัวชี้วัด	ผู้จัดเก็บ ตัวชี้วัด										
ประเด็นยุทธศาสตร์ที่ 1 การพัฒนาท้องถิ่นด้วยพันธกิจสัมพันธ์มหาวิทยาลัยกับสังคมท้องถิ่นด้วยศาสตร์พระราชา														
1. จำนวน ชุมชน/ประเด็น ที่ได้รับการชี้แนะ แก้ไขปัญหาจาก นวัตกรรมที่ สร้างสรรค์ขึ้น	7	<p>1) พิจารณาจากจำนวนชุมชนหรือประเด็นที่ได้รับการชี้แนะ แก้ไขปัญหาจากนวัตกรรมที่สร้างสรรค์ขึ้น (แฉ่งนับตามปีงบประมาณ) โดยชุมชนหรือประเด็นต้องผ่านกระบวนการดังต่อไปนี้</p> <p>ข้อ 1 : มีการกำหนดประเด็นปัญหาหรือการพัฒนาพื้นที่/ชุมชนเป้าหมายโดยการมีส่วนร่วมของชุมชน</p> <p>ข้อ 2 : มีการจัดทำโครงการบริการวิชาการโดยระบุงค์ความรู้ที่ใช้ในการดำเนินงานให้ชัดเจน</p> <p>ข้อ 3 : มีการสร้างนวัตกรรมที่จะนำไปแก้ไขปัญหาหรือพัฒนาพื้นที่/ชุมชนเป้าหมาย</p> <p>ข้อ 4 : ชุมชนมีการนำความรู้หรือนวัตกรรมที่สร้างขึ้นไปพัฒนาตนเองอย่างต่อเนื่อง</p> <p>ข้อ 5 : มีการสร้างประโยชน์ให้กับชุมชนโดยสามารถประเมินความสำเร็จได้อย่างชัดเจน เช่น ชุมชนมีรายได้เพิ่มขึ้น หรือมีการต่อยอดสินค้าสินค้าได้รับรางวัล ชุมชนมีชื่อเสียงเป็นที่รู้จักจากภายนอก</p> <p><u>เกณฑ์การให้คะแนน</u></p> <table border="1"> <tr> <td>1 คะแนน</td> <td>2 คะแนน</td> <td>3 คะแนน</td> <td>4 คะแนน</td> <td>5 คะแนน</td> </tr> <tr> <td>3 ชุมชน/ประเด็น</td> <td>4 ชุมชน/ประเด็น</td> <td>5 ชุมชน/ประเด็น</td> <td>6 ชุมชน/ประเด็น</td> <td>7 ชุมชน/ประเด็น</td> </tr> </table>	1 คะแนน	2 คะแนน	3 คะแนน	4 คะแนน	5 คะแนน	3 ชุมชน/ประเด็น	4 ชุมชน/ประเด็น	5 ชุมชน/ประเด็น	6 ชุมชน/ประเด็น	7 ชุมชน/ประเด็น	รอง ผู้อำนวยการ ฝ่ายวิชาการ และบริการ วิชาการ	หัวหน้างาน บริการวิชาการ
1 คะแนน	2 คะแนน	3 คะแนน	4 คะแนน	5 คะแนน										
3 ชุมชน/ประเด็น	4 ชุมชน/ประเด็น	5 ชุมชน/ประเด็น	6 ชุมชน/ประเด็น	7 ชุมชน/ประเด็น										
2. ร้อยละของ อาจารย์ที่มี ผลงานวิจัย พัฒนา ชุมชนท้องถิ่น ซึ่งเกิดจากการมี ส่วนร่วมของ ชุมชนต่อ	7	<p>1) ผลงานวิจัยพัฒนาชุมชน ท้องถิ่น ซึ่งเกิดจากการมีส่วนร่วมของชุมชน หมายถึง โครงร่างวิจัย หรือ รายงานวิจัย หรือบทความวิจัย ของอาจารย์ประจำ ซึ่งเป็นประโยชน์ในการพัฒนาชุมชน ท้องถิ่น โดยมีตัวแทนชุมชนมีส่วนร่วมในการกำหนดปัญหา ความต้องการที่นำมาวิจัยหรือมีส่วนร่วมในกระบวนการวิจัยในทุกขั้นตอน หรือบางขั้นตอน (แฉ่งนับตามปีงบประมาณ)</p> <p>2) อาจารย์ หมายถึง บุคลากรในสถาบันอุดมศึกษาที่มีหน้าที่หลักทางด้านการสอนและการวิจัย และปฏิบัติหน้าที่เต็มเวลาตามภาระงานที่รับผิดชอบในหลักสูตรที่เปิดสอน (มิใช่เต็มเวลาตามเวลาทำการ) (ประกาศกระทรวงศึกษาธิการ เรื่อง แนวทางการบริหารเกณฑ์มาตรฐานหลักสูตรระดับอุดมศึกษา พ.ศ. 2548) สำหรับอาจารย์ที่สถาบันจ้างเข้ามาเป็นอาจารย์ประจำด้วยเงินรายได้หน่วยงานจะต้องมีสัญญาจ้างที่มีการระบุระยะเวลาการจ้างอย่างชัดเจนและไม่น้อยกว่า 9 เดือน ในสัญญาจ้างจะต้องระบุหน้าที่ ภาระงานให้ชัดเจนไม่น้อยกว่าหน้าที่ของอาจารย์ประจำตามที่กำหนดตามประกาศกระทรวงศึกษาธิการ เรื่อง แนวทางการบริหารเกณฑ์มาตรฐานหลักสูตร</p>	รอง ผู้อำนวยการ ฝ่ายแผนและ วิจัย	หัวหน้า งานวิจัย										

ตัวชี้วัด	น้ำหนัก (ร้อยละ)	คำอธิบายตัวชี้วัด	ผู้กำกับดูแล ตัวชี้วัด	ผู้จัดเก็บ ตัวชี้วัด										
จำนวนอาจารย์ ประจำ		<p>ระดับอุดมศึกษา พ.ศ. 2548 การนับจำนวนอาจารย์ประจำให้ับระยะเวลาการทำงานสำหรับอาจารย์ที่บรรจุใหม่ในปีที่ประเมิน ดังนี้</p> <ul style="list-style-type: none"> - 9-12 เดือน คิดเป็น 1 คน - 6 เดือนขึ้นไปแต่ไม่ถึง 9 เดือน คิดเป็น 0.5 คน - น้อยกว่า 6 เดือน ไม่สามารถนำมานับได้ <p><u>สูตรคำนวณ</u></p> $\frac{\text{จำนวนอาจารย์ที่มีผลงานวิจัยพัฒนาชุมชน ท้องถิ่น ซึ่งเกิดจากการมีส่วนร่วมของชุมชน}}{\text{จำนวนอาจารย์ประจำทั้งหมด}} \times 100$ <p><u>เกณฑ์การให้คะแนน</u></p> <table border="1" style="margin-left: auto; margin-right: auto;"> <tr> <td>1 คะแนน</td> <td>2 คะแนน</td> <td>3 คะแนน</td> <td>4 คะแนน</td> <td>5 คะแนน</td> </tr> <tr> <td>ร้อยละ 30</td> <td>ร้อยละ 35</td> <td>ร้อยละ 40</td> <td>ร้อยละ 45</td> <td>ร้อยละ 50</td> </tr> </table>	1 คะแนน	2 คะแนน	3 คะแนน	4 คะแนน	5 คะแนน	ร้อยละ 30	ร้อยละ 35	ร้อยละ 40	ร้อยละ 45	ร้อยละ 50		
1 คะแนน	2 คะแนน	3 คะแนน	4 คะแนน	5 คะแนน										
ร้อยละ 30	ร้อยละ 35	ร้อยละ 40	ร้อยละ 45	ร้อยละ 50										
3. ร้อยละของ งบประมาณ ทุนอุดหนุนการ วิจัย พัฒนาชุมชน ท้องถิ่นต่อ งบประมาณ ทุนอุดหนุนการ วิจัยทั้งหมด	7	<p>1) <u>งบประมาณทุนอุดหนุนการวิจัยพัฒนาชุมชนท้องถิ่น</u> หมายถึง เงินทุนวิจัยจากแหล่งทุนทั้งภายในและภายนอกที่คณาจารย์หรือเจ้าหน้าที่ทุกหน่วยงานในมหาวิทยาลัยได้รับการจัดสรรเพื่อเป็นทุนอุดหนุนการวิจัยที่เป็นประโยชน์ต่อการพัฒนาชุมชน ท้องถิ่น (แ่งนับตามปีงบประมาณ)</p> <p>2) <u>งบประมาณทุนอุดหนุนการวิจัย</u> หมายถึง เงินทุนวิจัยจากแหล่งทุนทั้งภายในและภายนอกที่คณาจารย์หรือเจ้าหน้าที่ทุกหน่วยงานในมหาวิทยาลัยได้รับการจัดสรรเพื่อเป็นทุนอุดหนุนการวิจัยที่เป็นประโยชน์ด้านการพัฒนาชุมชน ท้องถิ่น และเป็นประโยชน์ในด้านอื่นๆ (แ่งนับตามปีงบประมาณ)</p> <p><u>สูตรคำนวณ</u></p> $\frac{\text{งบประมาณทุนอุดหนุนการวิจัยพัฒนาชุมชนท้องถิ่น}}{\text{งบประมาณทุนอุดหนุนการวิจัยทั้งหมด}} \times 100$	รอง ผู้อำนวยการ ฝ่ายแผนและ วิจัย	หัวหน้า งานวิจัย										

ตัวชี้วัด	น้ำหนัก (ร้อยละ)	คำอธิบายตัวชี้วัด	ผู้กำกับดูแล ตัวชี้วัด	ผู้จัดเก็บ ตัวชี้วัด										
		<p><u>เกณฑ์การให้คะแนน</u></p> <table border="1"> <tr> <td>1 คะแนน</td> <td>2 คะแนน</td> <td>3 คะแนน</td> <td>4 คะแนน</td> <td>5 คะแนน</td> </tr> <tr> <td>ร้อยละ 40</td> <td>ร้อยละ 45</td> <td>ร้อยละ 50</td> <td>ร้อยละ 55</td> <td>ร้อยละ 60</td> </tr> </table>	1 คะแนน	2 คะแนน	3 คะแนน	4 คะแนน	5 คะแนน	ร้อยละ 40	ร้อยละ 45	ร้อยละ 50	ร้อยละ 55	ร้อยละ 60		
1 คะแนน	2 คะแนน	3 คะแนน	4 คะแนน	5 คะแนน										
ร้อยละ 40	ร้อยละ 45	ร้อยละ 50	ร้อยละ 55	ร้อยละ 60										
4. จำนวนบทความที่ได้รับการตีพิมพ์ในวารสารระดับชาติและนานาชาติ ซึ่งอยู่ในฐานข้อมูลตามเกณฑ์ประกันคุณภาพ	7	<p>1) พิจารณาจากจำนวนบทความที่ได้รับการตีพิมพ์ในวารสาร ซึ่งอยู่ในฐานข้อมูล TCI กลุ่มที่ 1, ฐานข้อมูล TCI กลุ่มที่ 2 และฐานข้อมูลระดับนานาชาติตามประกาศ ก.พ.อ. หรือระเบียบคณะกรรมการการอุดมศึกษาว่าด้วยหลักเกณฑ์การพิจารณาวารสารทางวิชาการสำหรับการเผยแพร่ผลงานทางวิชาการ พ.ศ. 2556 (แนบตามปีงบประมาณ)</p> <p><u>เกณฑ์การให้คะแนน</u></p> <table border="1"> <tr> <td>1 คะแนน</td> <td>2 คะแนน</td> <td>3 คะแนน</td> <td>4 คะแนน</td> <td>5 คะแนน</td> </tr> <tr> <td>1 บทความ</td> <td>2 บทความ</td> <td>3 บทความ</td> <td>4 บทความ</td> <td>5 บทความ</td> </tr> </table>	1 คะแนน	2 คะแนน	3 คะแนน	4 คะแนน	5 คะแนน	1 บทความ	2 บทความ	3 บทความ	4 บทความ	5 บทความ	รองผู้อำนวยการฝ่ายแผนและวิจัย	หัวหน้างานวิจัย
1 คะแนน	2 คะแนน	3 คะแนน	4 คะแนน	5 คะแนน										
1 บทความ	2 บทความ	3 บทความ	4 บทความ	5 บทความ										
ประเด็นยุทธศาสตร์ที่ 2 การยกระดับคุณภาพและมาตรฐานการผลิตบัณฑิตให้มีคุณภาพสร้างสรรค์สังคม														
5. ร้อยละของนักศึกษาชั้นปีสุดท้ายที่ผ่านการประเมินคุณภาพตามกรอบ KPRUQF โดยได้รับคะแนนประเมินไม่น้อยกว่า	8	<p>1) พิจารณาจากจำนวนนักศึกษาชั้นปีสุดท้ายที่ผ่านการประเมินคุณภาพตามกรอบ KPRUQF โดยได้รับคะแนนประเมินไม่น้อยกว่า 3.51 จากระดับคะแนน 5 เปรียบเทียบกับจำนวนนักศึกษาชั้นปีสุดท้าย แสดงผลเป็นร้อยละ</p> <p>2) <u>นักศึกษาชั้นปีสุดท้าย</u> หมายถึง นักศึกษาระดับปริญญาตรีภาคปกติที่ลงทะเบียนรายวิชาฝึกประสบการณ์วิชาชีพในการศึกษานั้น</p> <p>3) <u>การประเมินคุณภาพตามกรอบ KPRUQF</u> ประกอบด้วย</p> <ol style="list-style-type: none"> 1) ผลการประเมินคุณภาพบัณฑิตตามกรอบ TQF 2) ทักษะการสื่อสารโดยใช้ภาษาอังกฤษ 3) สมรรถนะดิจิทัลสำหรับคุณวุฒิระดับปริญญาตรี ประกอบด้วย <ul style="list-style-type: none"> - การสืบค้นและการใช้งาน - การสร้างสรรค์และนวัตกรรม 	รองผู้อำนวยการฝ่ายวิชาการบริการวิชาการ	อาจารย์ประจำหลักสูตร										

ตัวชี้วัด	น้ำหนัก (ร้อยละ)	คำอธิบายตัวชี้วัด	ผู้กำกับดูแล ตัวชี้วัด	ผู้จัดเก็บ ตัวชี้วัด										
3.51 จากระดับ คะแนน 5		<p>- เอกลักษณ์และคุณภาพชีวิต</p> <p>- การสอนหรือการเรียนรู้</p> <p>- เครื่องมือและเทคโนโลยี</p> <p>- การติดต่อสื่อสารและการประสานงาน</p> <p>4) คุณลักษณะ 4 ประการตามพระบรมราโชบายของพระบาทสมเด็จพระปรมินทรมหาภูมิพลอดุลยเดชเจ้าอยู่หัว ได้แก่ มีทัศนคติที่ดีและถูกต้อง มีพื้นฐานชีวิตที่มั่นคงเข้มแข็ง มีอาชีพมีงานทำ และมีความเป็นพลเมืองดี มีจิตสาธารณะ มีวินัย</p> <p><u>สูตรคำนวณ</u></p> $\frac{\text{จำนวนนักศึกษาชั้นปีสุดท้ายที่ผ่านการประเมินคุณภาพตามกรอบ KPRUQF}}{\text{จำนวนนักศึกษาชั้นปีสุดท้ายทั้งหมด}} \times 100$ <p><u>เกณฑ์การให้คะแนน</u></p> <table border="1"> <tr> <td>1 คะแนน</td> <td>2 คะแนน</td> <td>3 คะแนน</td> <td>4 คะแนน</td> <td>5 คะแนน</td> </tr> <tr> <td>ร้อยละ 70</td> <td>ร้อยละ 75</td> <td>ร้อยละ 80</td> <td>ร้อยละ 85</td> <td>ร้อยละ 90</td> </tr> </table>	1 คะแนน	2 คะแนน	3 คะแนน	4 คะแนน	5 คะแนน	ร้อยละ 70	ร้อยละ 75	ร้อยละ 80	ร้อยละ 85	ร้อยละ 90		
1 คะแนน	2 คะแนน	3 คะแนน	4 คะแนน	5 คะแนน										
ร้อยละ 70	ร้อยละ 75	ร้อยละ 80	ร้อยละ 85	ร้อยละ 90										
6. ร้อยละของ นักศึกษาที่ได้รับ การขึ้นทะเบียน ประกอบวิชาชีพ หรือผ่านการ ทดสอบ มาตรฐานฝีมือ แรงงานแห่งชาติ ที่เกี่ยวข้องกับ สาขา	7	<p>1) พิจารณาจากจำนวนนักศึกษาชั้นปีสุดท้ายที่ได้รับการขึ้นทะเบียนประกอบวิชาชีพ ที่เกี่ยวข้องกับสาขา หรือผ่านการทดสอบมาตรฐานฝีมือแรงงานแห่งชาติที่เกี่ยวข้องกับสาขา หรือผ่านการรับรองการทดสอบวัดทักษะการปฏิบัติงานในสาขาจากสถาบันที่ได้รับการรับรอง เช่น การสอบวัดมาตรฐาน MOS มาตรฐาน Cisco (ทั้งนี้ไม่รวมผลการดำเนินงานของคณะครุศาสตร์) โดยแสดงผลเป็นร้อยละ</p> <p><u>สูตรคำนวณ</u></p> $\frac{\text{จำนวนนักศึกษาปีสุดท้ายที่ได้รับการขึ้นทะเบียนประกอบวิชาชีพที่เกี่ยวข้องกับสาขา หรือผ่านการทดสอบมาตรฐานฝีมือแรงงานแห่งชาติ}}{\text{จำนวนนักศึกษาปีสุดท้ายทั้งหมด}} \times 100$ <p><u>เกณฑ์การให้คะแนน</u></p> <table border="1"> <tr> <td>1 คะแนน</td> <td>2 คะแนน</td> <td>3 คะแนน</td> <td>4 คะแนน</td> <td>5 คะแนน</td> </tr> <tr> <td>ร้อยละ 10</td> <td>ร้อยละ 15</td> <td>ร้อยละ 20</td> <td>ร้อยละ 25</td> <td>ร้อยละ 30</td> </tr> </table>	1 คะแนน	2 คะแนน	3 คะแนน	4 คะแนน	5 คะแนน	ร้อยละ 10	ร้อยละ 15	ร้อยละ 20	ร้อยละ 25	ร้อยละ 30	รอง ผู้อำนวยการ ฝ่ายวิชาการ บริการวิชาการ	อาจารย์ประจำ หลักสูตร
1 คะแนน	2 คะแนน	3 คะแนน	4 คะแนน	5 คะแนน										
ร้อยละ 10	ร้อยละ 15	ร้อยละ 20	ร้อยละ 25	ร้อยละ 30										

ตัวชี้วัด	น้ำหนัก (ร้อยละ)	คำอธิบายตัวชี้วัด	ผู้กำกับดูแล ตัวชี้วัด	ผู้จัดเก็บ ตัวชี้วัด										
7. อัตราการได้งานทำ/ทำงานตรงสาขา/ประกอบอาชีพอิสระทั้งตามภูมิลำเนาและนอกภูมิลำเนาของบัณฑิตภายในระยะเวลา 1 ปี	7	<p>1) พิจารณابัณฑิตปริญญาตรีที่สำเร็จการศึกษาในหลักสูตรภาคปกติ ภาคพิเศษ และภาคนอกเวลาในสาขานั้นๆ ที่ได้งานทำหรือมีกิจการของตนเองที่มีรายได้ประจำภายในระยะเวลา 1 ปี นับจากวันที่สำเร็จการศึกษา เมื่อเทียบกับบัณฑิตที่สำเร็จการศึกษาในปีการศึกษานั้น การนับการมีงานทำนับกรณีการทำงานสุจริตทุกประเภทที่สามารถสร้างรายได้เข้ามาเป็นประจำเพื่อเลี้ยงชีพตนเองได้ ทั้งตามภูมิลำเนาและนอกภูมิลำเนาของบัณฑิต</p> <p>2) <u>บัณฑิต</u> หมายถึง ผู้สำเร็จการศึกษาระดับ ปริญญาตรีจากมหาวิทยาลัยราชภัฏกำแพงเพชร ภายใน 1 ปีย้อนหลัง (ปีงบประมาณ พ.ศ. 2564 ผู้สำเร็จการศึกษา ปีการศึกษา 2563 (1/63, 2/63, 3/63)</p> <p>3) การคำนวณร้อยละของผู้มีงานทำของผู้สำเร็จการศึกษาที่ลงทะเบียนเรียนในภาคพิเศษหรือภาคนอกเวลาให้คำนวณเฉพาะผู้ที่เปลี่ยนงานใหม่หลังสำเร็จการศึกษาเท่านั้น</p> <p><u>สูตรคำนวณ</u></p> $\frac{\text{จำนวนบัณฑิตปริญญาตรีที่ได้งานทำหรือประกอบอาชีพอิสระภายใน 1 ปี}}{\text{จำนวนบัณฑิตที่ตอบแบบสำรวจทั้งหมด}} \times 100$ <p><u>หมายเหตุ :</u></p> <p>1) กำหนดให้ทุกหลักสูตรจัดเก็บข้อมูลตามแบบฟอร์มของสำนักส่งเสริมวิชาการและงานทะเบียน และต้องรวบรวมข้อมูลและรายงานผลแก่นักส่งเสริมวิชาการและงานทะเบียนตามระยะเวลาการรายงานผลที่มหาวิทยาลัยกำหนด</p> <p>2) จำนวนบัณฑิตที่ตอบแบบสำรวจทั้งหมด ต้องไม่น้อยกว่าร้อยละ 70 ของจำนวนบัณฑิตทั้งหมดที่สำเร็จการศึกษาในปีการศึกษานั้น</p> <p><u>เกณฑ์การให้คะแนน</u></p> <table border="1" data-bbox="616 1070 1648 1174"> <tbody> <tr> <td>1 คะแนน</td> <td>2 คะแนน</td> <td>3 คะแนน</td> <td>4 คะแนน</td> <td>5 คะแนน</td> </tr> <tr> <td>ร้อยละ 10</td> <td>ร้อยละ 15</td> <td>ร้อยละ 20</td> <td>ร้อยละ 25</td> <td>ร้อยละ 30</td> </tr> </tbody> </table>	1 คะแนน	2 คะแนน	3 คะแนน	4 คะแนน	5 คะแนน	ร้อยละ 10	ร้อยละ 15	ร้อยละ 20	ร้อยละ 25	ร้อยละ 30	รองผู้อำนวยการฝ่ายวิชาการ บริการวิชาการ	อาจารย์ประจำหลักสูตร
1 คะแนน	2 คะแนน	3 คะแนน	4 คะแนน	5 คะแนน										
ร้อยละ 10	ร้อยละ 15	ร้อยละ 20	ร้อยละ 25	ร้อยละ 30										

ตัวชี้วัด	น้ำหนัก (ร้อยละ)	คำอธิบายตัวชี้วัด	ผู้กำกับดูแล ตัวชี้วัด	ผู้จัดเก็บ ตัวชี้วัด																				
8. ร้อยละของ หลักสูตร ระดับอุดมศึกษา ที่มีผลการ ประเมิน คุณภาพ การศึกษาระดับ ดี	7	<p>การดำเนินงานตามเกณฑ์การประกันคุณภาพการศึกษาภายใน ระดับหลักสูตร พ.ศ. 2557 และรับการตรวจประเมินโดยคณะกรรมการ ประเมินคุณภาพการศึกษาภายในระดับหลักสูตรโดยมีคุณสมบัติตามที่ สกอ. หรือมหาวิทยาลัยกำหนดโดยพิจารณาและแปลผลเป็นการ อธิบาย ดังนี้</p> <p>คะแนนระดับหลักสูตร = 0 หมายถึง หลักสูตรไม่ได้มาตรฐาน คะแนนระดับหลักสูตร = 0.01-5.00 หมายถึง หลักสูตรเป็นไปตามมาตรฐานและมีระดับคุณภาพตามคะแนนที่ได้ ดังนี้</p> <table border="1" style="margin-left: auto; margin-right: auto;"> <thead> <tr> <th>คะแนน</th> <th>ระดับคุณภาพ</th> </tr> </thead> <tbody> <tr> <td>0.01-2.00</td> <td>น้อย</td> </tr> <tr> <td>2.01-3.00</td> <td>ปานกลาง</td> </tr> <tr> <td>3.01-4.00</td> <td>ดี</td> </tr> <tr> <td>4.01-5.00</td> <td>ดีมาก</td> </tr> </tbody> </table> <p>สูตรคำนวณ</p> $\frac{\text{จำนวนหลักสูตรที่มีผลการประเมินคุณภาพการศึกษาระดับดี}}{\text{จำนวนหลักสูตรทั้งหมดที่สถาบันรับผิดชอบในปีการศึกษานั้น}} \times 100$ <p>เกณฑ์การให้คะแนน</p> <table border="1" style="margin-left: auto; margin-right: auto;"> <tbody> <tr> <td>1 คะแนน</td> <td>2 คะแนน</td> <td>3 คะแนน</td> <td>4 คะแนน</td> <td>5 คะแนน</td> </tr> <tr> <td>ร้อยละ 80</td> <td>ร้อยละ 85</td> <td>ร้อยละ 90</td> <td>ร้อยละ 95</td> <td>ร้อยละ 100</td> </tr> </tbody> </table>	คะแนน	ระดับคุณภาพ	0.01-2.00	น้อย	2.01-3.00	ปานกลาง	3.01-4.00	ดี	4.01-5.00	ดีมาก	1 คะแนน	2 คะแนน	3 คะแนน	4 คะแนน	5 คะแนน	ร้อยละ 80	ร้อยละ 85	ร้อยละ 90	ร้อยละ 95	ร้อยละ 100	รอง ผู้อำนวยการ ฝ่ายวิชาการ บริการวิชาการ	อาจารย์ประจำ หลักสูตร
คะแนน	ระดับคุณภาพ																							
0.01-2.00	น้อย																							
2.01-3.00	ปานกลาง																							
3.01-4.00	ดี																							
4.01-5.00	ดีมาก																							
1 คะแนน	2 คะแนน	3 คะแนน	4 คะแนน	5 คะแนน																				
ร้อยละ 80	ร้อยละ 85	ร้อยละ 90	ร้อยละ 95	ร้อยละ 100																				
9. จำนวน หลักสูตรที่มีการ จัดการเรียนการสอนเชิงบูรณา การกับการ ปฏิบัติงานจริง	7	<ol style="list-style-type: none"> 1) พิจารณาจำนวนหลักสูตรที่มีการจัดการเรียนการสอนเชิงบูรณาการกับการทำงาน ทั้งหลักสูตรเดิม หลักสูตรที่ปรับปรุง และหลักสูตรที่ พัฒนาขึ้นใหม่ 2) การจัดการเรียนการสอนเชิงบูรณาการกับการทำงาน (WIL) หมายถึง การจัดการเรียนรู้ให้แก่ผู้เรียนด้วยการเชื่อมโยงสาระการเรียนรู้ใน ชั้นเรียนหรือสถานศึกษา กับประสบการณ์การทำงานในแหล่งเรียนรู้ในสภาพจริงที่ได้รับการออกแบบไว้ในหลักสูตรอย่างเป็นระบบ เพื่อให้ ผู้เรียนบรรลุผลลัพธ์การเรียนรู้หรือผลการเรียนรู้ตามที่คาดหวังที่หลักสูตรกำหนดไว้ 3) ผลลัพธ์การเรียนรู้ (Learning Outcomes : LOs) หรือ ผลการเรียนรู้ตามที่คาดหวัง (Expected Learning Outcomes : ELOs) 	รอง ผู้อำนวยการ ฝ่ายวิชาการ บริการวิชาการ	อาจารย์ประจำ หลักสูตร																				

ตัวชี้วัด	น้ำหนัก (ร้อยละ)	คำอธิบายตัวชี้วัด	ผู้กำกับดูแล ตัวชี้วัด	ผู้จัดเก็บ ตัวชี้วัด										
		<p>หมายถึง คุณลักษณะและสมรรถนะที่คาดหวังให้ผู้เรียนได้รับการพัฒนาจากการเรียนรู้เชิงบูรณาการกับการทำงาน จึงเป็นการจัดการเรียนการสอนที่มุ่งเน้นผลลัพธ์ที่ต้องการให้เกิดขึ้นกับผู้เรียนเป็นสำคัญ (Outcome-base Education : OBE)</p> <p>4) <u>แหล่งเรียนรู้ในสภาพจริง</u> หมายถึง แหล่งเรียนรู้ประสบการณ์ด้วยการทำงาน ที่ผู้เรียนต้องอยู่ในสภาพแวดล้อมของการทำงานจริง เช่น สถานประกอบการ ชุมชน บุคคลต้นแบบ พื้นที่เชิงภูมิประเทศ (การปฏิบัติงานภาคสนาม)</p> <p><u>เกณฑ์การให้คะแนน</u></p> <table border="1" data-bbox="616 478 1646 582"> <tr> <td data-bbox="616 478 824 531">1 คะแนน</td> <td data-bbox="824 478 1032 531">2 คะแนน</td> <td data-bbox="1032 478 1240 531">3 คะแนน</td> <td data-bbox="1240 478 1449 531">4 คะแนน</td> <td data-bbox="1449 478 1646 531">5 คะแนน</td> </tr> <tr> <td data-bbox="616 531 824 582">-</td> <td data-bbox="824 531 1032 582">1 หลักสูตร</td> <td data-bbox="1032 531 1240 582">2 หลักสูตร</td> <td data-bbox="1240 531 1449 582">3 หลักสูตร</td> <td data-bbox="1449 531 1646 582">4 หลักสูตร</td> </tr> </table>	1 คะแนน	2 คะแนน	3 คะแนน	4 คะแนน	5 คะแนน	-	1 หลักสูตร	2 หลักสูตร	3 หลักสูตร	4 หลักสูตร		
1 คะแนน	2 คะแนน	3 คะแนน	4 คะแนน	5 คะแนน										
-	1 หลักสูตร	2 หลักสูตร	3 หลักสูตร	4 หลักสูตร										
10. ร้อยละของอาจารย์ที่ได้รับการพัฒนา ศักยภาพ	8	<p>1) พิจารณาจากจำนวนอาจารย์ประจำที่ได้รับการพัฒนาศักยภาพ โดยเก็บข้อมูลจากการประเมินผลการปฏิบัติราชการประจำปี ระดับบุคคล สายวิชาการ (A1) เปรียบเทียบกับจำนวนอาจารย์ประจำทั้งหมด แสดงผลเป็นร้อยละ (แจกนับตามปีงบประมาณ)</p> <p>2) <u>อาจารย์ประจำที่ได้รับการพัฒนาศักยภาพ</u> หมายถึง อาจารย์มีการพัฒนาทางด้านความรู้ ทักษะ หรือความสามารถ ดังนี้</p> <ol style="list-style-type: none"> 1. การพัฒนาศักยภาพการจัดการเรียนการสอน เช่น <ol style="list-style-type: none"> 1) มีการผลิตและพัฒนาสื่อประกอบการสอน อาทิ โปรแกรม PowerPoint 2) มีการทวนสอบและรายงานผลอย่างเป็นระบบ 3) มีการผลิตและพัฒนา E-Learning 4) มีการผลิตและพัฒนาเอกสารประกอบการสอน 5) มีผลงานหรือนวัตกรรมที่ผลิตจากผู้เรียนที่เรียนในรายวิชาที่อ้างถึง 6) มีรายงานการวิจัยพัฒนาการเรียนการสอนหรือมีการวิจัยพัฒนาผู้เรียน 2. การพัฒนาความสามารถและทักษะในการทำวิจัย <ol style="list-style-type: none"> 3. การพัฒนาทักษะการให้บริการวิชาการ หรือความสามารถในการนำองค์ความรู้/งานวิจัย/นวัตกรรมที่บูรณาการกับการบริการวิชาการหรือการนำไปใช้ประโยชน์เพื่อให้เกิดการพัฒนาชุมชนท้องถิ่น หรือองค์กรต่างๆ 3) <u>อาจารย์</u> หมายถึง บุคลากรในสถาบันอุดมศึกษาที่มีหน้าที่หลักทางด้านการสอนและการวิจัย และปฏิบัติหน้าที่เต็มเวลาตามภาระงานที่รับผิดชอบในหลักสูตรที่เปิดสอน (มิใช่เต็มเวลาตามเวลาทำการ) (ประกาศกระทรวงศึกษาธิการ เรื่อง แนวทางการบริหารเกณฑ์มาตรฐานหลักสูตรระดับอุดมศึกษา พ.ศ. 2548) 	รอง ผู้อำนวยการ ฝ่ายวิชาการ บริการวิชาการ	หัวหน้างาน วิชาการ / การ เจ้าหน้าที่										

ตัวชี้วัด	น้ำหนัก (ร้อยละ)	คำอธิบายตัวชี้วัด	ผู้กำกับดูแล ตัวชี้วัด	ผู้จัดเก็บ ตัวชี้วัด										
		<p>สูตรคำนวณ</p> $\frac{\text{จำนวนอาจารย์ที่ได้รับการพัฒนาศักยภาพ}}{\text{จำนวนอาจารย์ประจำทั้งหมด}} \times 100$ <p>เกณฑ์การให้คะแนน</p> <table border="1"> <tr> <td>1 คะแนน</td> <td>2 คะแนน</td> <td>3 คะแนน</td> <td>4 คะแนน</td> <td>5 คะแนน</td> </tr> <tr> <td>ร้อยละ 55</td> <td>ร้อยละ 60</td> <td>ร้อยละ 65</td> <td>ร้อยละ 70</td> <td>ร้อยละ 75</td> </tr> </table>	1 คะแนน	2 คะแนน	3 คะแนน	4 คะแนน	5 คะแนน	ร้อยละ 55	ร้อยละ 60	ร้อยละ 65	ร้อยละ 70	ร้อยละ 75		
1 คะแนน	2 คะแนน	3 คะแนน	4 คะแนน	5 คะแนน										
ร้อยละ 55	ร้อยละ 60	ร้อยละ 65	ร้อยละ 70	ร้อยละ 75										
<p>ประเด็นยุทธศาสตร์ที่ 3 พัฒนาระบบบริหารจัดการมหาวิทยาลัยให้ทันสมัย ได้มาตรฐาน มีธรรมาภิบาล เป็นองค์กรแห่งนวัตกรรม และมีความมั่นคงทางการเงิน</p>														
11. จำนวน หลักสูตรระยะ สั้นหรือการ ให้บริการที่ ก่อให้เกิดรายได้	7	<p>1) พิจารณาจากจำนวนหลักสูตรระยะสั้นที่ก่อให้เกิดรายได้ให้แก่มหาวิทยาลัย แสดงผลเป็นจำนวน</p> <p>2) <u>หลักสูตรระยะสั้นที่ก่อให้เกิดรายได้</u> หมายถึง หลักสูตรที่สร้างขึ้นโดยใช้ระยะเวลาไม่ยาวนานนักและมีการเก็บค่าลงทะเบียน โดยเป็นหลักสูตรที่มีจุดมุ่งหมายเพื่อเพิ่มพูนความรู้ ประสบการณ์ ทักษะ หรือปรับเปลี่ยนพฤติกรรมตามความสนใจ หรือ หลักสูตรที่สามารถเพิ่มมูลค่า (Value added) ให้กับบุคคลทั่วไปได้ หรือเป็นหลักสูตรเป็นที่ส่งเสริมให้เกิดการเรียนรู้ตลอดชีวิต (Long life Learning) หรือหลักสูตรออนไลน์ระบบเปิดสำหรับมหาชน (Thai MOOC) ที่สามารถเรียนล่วงหน้า และสามารถสะสมหน่วยกิต/เทียบโอนหน่วยกิตได้</p> <p>เกณฑ์การให้คะแนน</p> <table border="1"> <tr> <td>1 คะแนน</td> <td>2 คะแนน</td> <td>3 คะแนน</td> <td>4 คะแนน</td> <td>5 คะแนน</td> </tr> <tr> <td>-</td> <td>1 หลักสูตร</td> <td>2 หลักสูตร</td> <td>3 หลักสูตร</td> <td>4 หลักสูตร</td> </tr> </table>	1 คะแนน	2 คะแนน	3 คะแนน	4 คะแนน	5 คะแนน	-	1 หลักสูตร	2 หลักสูตร	3 หลักสูตร	4 หลักสูตร	รอง ผู้อำนวยการ ฝ่ายวิชาการ และบริการ วิชาการ	หัวหน้างาน บริการวิชาการ
1 คะแนน	2 คะแนน	3 คะแนน	4 คะแนน	5 คะแนน										
-	1 หลักสูตร	2 หลักสูตร	3 หลักสูตร	4 หลักสูตร										
12. ระดับความ ผูกพันของลูกค้า และบุคลากรที่มี ต่อมหาวิทยาลัย	7	<p>1) <u>ความผูกพันของบุคลากรที่มีต่อมหาวิทยาลัย</u> หมายถึง ทศนคติหรือความรู้สึกของผู้ปฏิบัติงานที่มีต่อมหาวิทยาลัย เช่น มีความจงรักภักดีต่อมหาวิทยาลัย ยอมรับเป้าหมาย ค่านิยม และวัฒนธรรมของมหาวิทยาลัย มีความรู้สึกเป็นอันหนึ่งอันเดียวกับมหาวิทยาลัยและทุ่มเทความรู้ความสามารถของตนอย่างเต็มที่ เพื่อให้มหาวิทยาลัยบรรลุเป้าหมาย ตลอดจนมีความปรารถนาที่แน่วแน่อนจะดำรงไว้ซึ่งความเป็นสมาชิกของมหาวิทยาลัยต่อไป</p> <p>2) <u>ความผูกพันของลูกค้าที่มีต่อมหาวิทยาลัย</u> หมายถึง อัตราการใช้ซ้ำ หรือการให้ความร่วมมือ/ช่วยเหลือ หรือการพูดถึงในทางที่ดี การบอกต่อผู้อื่นมาใช้บริการ หรือการยกย่องชมเชย</p> <p>3) ความผูกพันต่อมหาวิทยาลัยเป็นสิ่งสำคัญต่อความคงอยู่ของมหาวิทยาลัยและสามารถนำไปสู่ประสิทธิภาพและประสิทธิผลของมหาวิทยาลัยเนื่องจากความผูกพันต่อมหาวิทยาลัยเป็นแรงผลักดัน ให้บุคลากรปฏิบัติงานเต็มที่และทุ่มเทกำลังกายและกำลังใจ ด้วย</p>	รอง ผู้อำนวยการ ฝ่ายบริหาร และประกัน คุณภาพ การศึกษา	งาน ประชาสัมพันธ์										

ตัวชี้วัด	น้ำหนัก (ร้อยละ)	คำอธิบายตัวชี้วัด	ผู้กำกับดูแล ตัวชี้วัด	ผู้จัดเก็บ ตัวชี้วัด										
		<p>ความรู้สึกที่เป็นส่วนหนึ่งของมหาวิทยาลัยอันจะนำไปสู่ความสำเร็จของมหาวิทยาลัย นอกจากนี้ความผูกพันของลูกค้ำ ซึ่งประกอบด้วย นักศึกษา ผู้ปกครอง ผู้รับบริการตามพันธกิจต่างๆ ก็มีผลต่อความสำเร็จของมหาวิทยาลัยเช่นเดียวกัน</p> <p><u>เกณฑ์การให้คะแนน</u></p> <table border="1"> <tr> <td>1 คะแนน</td> <td>2 คะแนน</td> <td>3 คะแนน</td> <td>4 คะแนน</td> <td>5 คะแนน</td> </tr> <tr> <td>2.80 คะแนน</td> <td>3.00 คะแนน</td> <td>3.20 คะแนน</td> <td>3.40 คะแนน</td> <td>3.60 คะแนน</td> </tr> </table>	1 คะแนน	2 คะแนน	3 คะแนน	4 คะแนน	5 คะแนน	2.80 คะแนน	3.00 คะแนน	3.20 คะแนน	3.40 คะแนน	3.60 คะแนน		
1 คะแนน	2 คะแนน	3 คะแนน	4 คะแนน	5 คะแนน										
2.80 คะแนน	3.00 คะแนน	3.20 คะแนน	3.40 คะแนน	3.60 คะแนน										
13. ร้อยละบุคลากรที่มีสมรรถนะตามเกณฑ์ที่กำหนด	7	<p>1) พิจารณาจากจำนวนบุคลากรสายสนับสนุนที่มีสมรรถนะตามเกณฑ์ที่กำหนดทั้งกลุ่มที่ 1 และกลุ่มที่ 2 เปรียบเทียบกับจำนวนบุคลากรสายสนับสนุนทั้งหมด แสดงผลเป็นร้อยละ (แฉงนับตามปีงบประมาณ)</p> <p>2) บุคลากรที่มีสมรรถนะตามเกณฑ์ที่กำหนด หมายถึง ข้าราชการ พนักงานมหาวิทยาลัย และพนักงานราชการสายสนับสนุนทั้งหมด ทั้งนี้ไม่นับรวมบุคลากรที่ลาศึกษาต่อ ที่มีสมรรถนะตามเกณฑ์ที่มหาวิทยาลัยกำหนด แบ่งออกเป็น 2 กลุ่ม ได้แก่</p> <p>- กลุ่ม 1 ได้แก่ บุคลากรที่มีอายุงานตั้งแต่ 9 เดือนขึ้นไป จะต้องมีสมรรถนะ ดังนี้</p> <ol style="list-style-type: none"> 1. มีวุฒิการศึกษาไม่ต่ำกว่าปริญญาตรี 2. ผ่านเกณฑ์มาตรฐานด้านเทคโนโลยีสารสนเทศ 3. ได้รับการพัฒนาทักษะภาษาต่างประเทศตามที่มหาวิทยาลัยกำหนด <p>- กลุ่มที่ 2 ได้แก่ บุคลากรที่มีอายุงานพร้อมเข้าสู่ระดับตำแหน่งวิชาชีพตั้งแต่ระดับชำนาญการขึ้นไป จะต้องมีสมรรถนะ ดังนี้</p> <ol style="list-style-type: none"> 1. มีวุฒิการศึกษาไม่ต่ำกว่าปริญญาตรี 2. ผ่านเกณฑ์มาตรฐานด้านเทคโนโลยีสารสนเทศ 3. ได้รับการพัฒนาทักษะภาษาต่างประเทศตามที่มหาวิทยาลัยกำหนด 4. มีการพัฒนาตนเองเพื่อเข้าสู่ตำแหน่งทางวิชาชีพไม่ต่ำกว่าระดับชำนาญการ <p>3) <u>เกณฑ์มาตรฐานเทคโนโลยีสารสนเทศ</u> หมายถึง สอบผ่านเกณฑ์มาตรฐานทักษะความสามารถด้านเทคโนโลยีสารสนเทศที่มีมาตรฐานเป็นที่ยอมรับในระดับชาติหรือนานาชาติ เช่น มาตรฐานฝีมือแรงงานด้านคอมพิวเตอร์</p> <p><u>สูตรคำนวณ</u></p> $\frac{\text{จำนวนบุคลากรสายสนับสนุนที่มีสมรรถนะตามเกณฑ์ที่กำหนดในกลุ่ม 1 และกลุ่ม 2}}{\text{จำนวนบุคลากรสายสนับสนุนทั้งหมด}} \times 100$	รองผู้อำนวยการฝ่ายบริหารและประกันคุณภาพการศึกษา	ฝ่ายการเจ้าหน้าที่										

ตัวชี้วัด	น้ำหนัก (ร้อยละ)	คำอธิบายตัวชี้วัด					ผู้กำกับดูแล ตัวชี้วัด	ผู้จัดเก็บ ตัวชี้วัด	
		เกณฑ์การให้คะแนน							
		1 คะแนน	2 คะแนน	3 คะแนน	4 คะแนน	5 คะแนน			
		ร้อยละ 45	ร้อยละ 50	ร้อยละ 55	ร้อยละ 60	ร้อยละ 65			
14.จำนวน เครือข่ายที่ ดำเนินกิจกรรม ความร่วมมือใน การพัฒนา องค์กร	7	<p>1) เครือข่ายที่ดำเนินกิจกรรมความร่วมมือในการพัฒนาองค์กร หมายถึง เครือข่ายความร่วมมือ เป็นกลุ่ม หรือองค์กร หรือหน่วยงาน หรือ บุคคลที่มีเป้าหมายเดียวกัน มีความต้องการร่วมกันดำเนินกิจกรรมที่เป็นประเด็นปัญหาพร้อม โดยเข้าร่วมมือกันเพื่อดำเนินกิจกรรมต่างๆ อัน จะเป็นประโยชน์ร่วมกัน ซึ่งจะนำไปสู่การสร้างพลังและความแข็งแกร่งในการผลักดันให้เกิดผลในการแก้ปัญหาร่วมกัน</p> <p>2) การสร้างเครือข่ายความร่วมมือเป็นกลยุทธ์ที่สำคัญในการพัฒนาคุณภาพการศึกษา ซึ่งจำเป็นต้องอาศัยความร่วมมือจากภาคีต่างๆ มา พัฒนาคุณภาพการศึกษาในส่วนที่ตนเองสามารถกระทำได้ เครือข่ายความร่วมมืออาจเป็นเครือข่ายความร่วมมือในการดำเนินกิจกรรมตาม พันธกิจของมหาวิทยาลัยด้านใดด้านหนึ่ง หรือเป็นความร่วมมือในลักษณะบูรณาการพันธกิจ โดยมีจุดมุ่งหมายสำคัญคือการปรับปรุง หรือ พัฒนางานองค์กรร่วมกัน</p>					รอง ผู้อำนวยการ ฝ่ายบริหาร และประกัน คุณภาพ การศึกษา	หัวหน้างาน วิชาการ	
		1 คะแนน	2 คะแนน	3 คะแนน	4 คะแนน	5 คะแนน			
		2 เครือข่าย	3 เครือข่าย	4 เครือข่าย	5 เครือข่าย	6 เครือข่าย			

แผนปฏิบัติการ

ประจำปีงบประมาณ พ.ศ. 2564
มหาวิทยาลัยราชภัฏกำแพงเพชร แม่สอด

มหาวิทยาลัยราชภัฏกำแพงเพชร แม่สอด