



มหาวิทยาลัยราชภัฏกำแพงเพชร  
Kamphaeng Phet Rajabhat University

สนอ.กนพ.6412

# คู่มือ การจัดทำงบประมาณ ประจำปีงบประมาณ พ.ศ.2565



กองนโยบายและแผน สำนักงานอธิการบดี  
มหาวิทยาลัยราชภัฏกำแพงเพชร

## คำนำ

คู่มือการจัดทำงบประมาณ ประจำปีงบประมาณ พ.ศ.2565 ฉบับนี้มีวัตถุประสงค์เพื่อให้หน่วยงานของมหาวิทยาลัยใช้เป็นแนวทางในการจัดเตรียมข้อมูลงบประมาณและจัดทำงบประมาณ ให้สอดคล้องกับแผนกลยุทธ์ และพันธกิจของมหาวิทยาลัย โดยใช้ประกอบเป็นข้อมูลในการนำเสนอแผนปฏิบัติราชการ แผนงาน /โครงการต่อ คณะกรรมการอำนวยการ คณะกรรมการบริหารมหาวิทยาลัย และคณะกรรมการสภามหาวิทยาลัยราชภัฏ กำแพงเพชร เพื่ออนุมัติใช้เป็นแผนปฏิบัติราชการ แผนงาน /โครงการในการดำเนินการของหน่วยงาน ตลอด ปีงบประมาณ พ.ศ.2565 ให้บรรลุตามพันธกิจและตัวชี้วัดของหน่วยงานและมหาวิทยาลัยต่อไป

กองนโยบายและแผน สำนักงานอธิการบดี หวังเป็นอย่างยิ่งว่า คู่มือการจัดทำงบประมาณ ประจำปี งบประมาณ พ.ศ.2565 ฉบับนี้จะเป็นประโยชน์ต่อบุคลากรทุกหน่วยงานใช้ประกอบการจัดทำงบประมาณ ตามแผนปฏิบัติราชการ แผนงาน / โครงการ ประจำปีงบประมาณ พ.ศ.2565

หากหน่วยงานใดต้องการทราบรายละเอียดเพิ่มเติมเกี่ยวกับการจัดทำงบประมาณ โปรดติดต่อสอบถาม บุคลากรที่รับผิดชอบของกองนโยบายและแผน โทรศัพท์ภายใน 1201-1203 และ 1110 ซึ่งบุคลากรทุกคนพร้อม ให้ความร่วมมือและให้ความช่วยเหลือเป็นอย่างดี

กองนโยบายและแผน สำนักงานอธิการบดี

9 กรกฎาคม 2564

สารบัญ

เรื่อง	หน้า
คำนำ	ก
สารบัญ	ข
ปฏิทินการจัดทำงบประมาณ ประจำปีงบประมาณ พ.ศ.2565	ค
แนวทางการจัดสรรงบประมาณรายจ่ายของมหาวิทยาลัยราชภัฏกำแพงเพชร	1
กรอบและแนวทางการจัดทำงบประมาณ ประจำปีงบประมาณ พ.ศ.2565	2
นโยบายและแนวทางการจัดสรรงบประมาณกลยุทธ์สู่การปฏิบัติมหาวิทยาลัยราชภัฏกำแพงเพชร ประจำปีงบประมาณ พ.ศ.2565	5
ความเชื่อมโยงประเด็นยุทธศาสตร์ เป้าประสงค์ กลยุทธ์	7
ประเด็นยุทธศาสตร์ที่ 1 การพัฒนาท้องถิ่นด้วยพันธกิจสัมพันธ์มหาวิทยาลัยกับสังคมท้องถิ่น ด้วยศาสตร์พระราชา	9
ประเด็นยุทธศาสตร์ที่ 2 การยกระดับมาตรฐานการผลิตและพัฒนาครูและบุคลากรทางการศึกษา	13
ประเด็นยุทธศาสตร์ที่ 3 การยกระดับคุณภาพและมาตรฐานการผลิตบัณฑิตให้มีคุณภาพ สร้างสรรค์สังคม	16
ประเด็นยุทธศาสตร์ที่ 4 การพัฒนาระบบบริหารจัดการมหาวิทยาลัยให้ทันสมัย ได้มาตรฐาน มีธรรมาภิบาล และเป็นองค์กรแห่งนวัตกรรม	21
เป้าหมายการเบิกจ่ายงบประมาณรายจ่ายปีงบประมาณ พ.ศ.2565	25
ผู้รับผิดชอบของกองนโยบายและแผนในการประสานงานกับหน่วยงานต่าง ๆ	26
การเขียนโครงการ	27
<b>ภาคผนวก ก. แบบฟอร์ม</b>	<b>40</b>
สรุปรงาน/โครงการ และงบประมาณประจำปี พ.ศ.2565 จำแนกตามประเด็นยุทธศาสตร์	41
สรุปรงาน / โครงการ และงบประมาณตามไตรมาส ประจำปีงบประมาณ พ.ศ.2565	42
แบบฟอร์มแผนปฏิบัติงาน/โครงการ ประจำปีงบประมาณ พ.ศ.2565	43
แบบฟอร์มคำชี้แจง ค่าครุภัณฑ์ - ที่ดินสิ่งก่อสร้าง ประจำปีงบประมาณ พ.ศ.2565	47
บัญชีรายละเอียดการจ้างลูกจ้างชั่วคราวจากงบประมาณเงินรายได้	48
<b>ภาคผนวก ข. ตัวอย่างการเขียนโครงการ</b>	<b>49</b>
ตัวอย่างการเขียนโครงการประจำปีงบประมาณ พ.ศ.2565	50
<b>ภาคผนวก ค. หลักเกณฑ์การจัดทำงบประมาณ</b>	<b>56</b>
ระเบียบและแนวปฏิบัติเกี่ยวกับการเบิกจ่ายเงิน	57
หมวดรายจ่าย	61

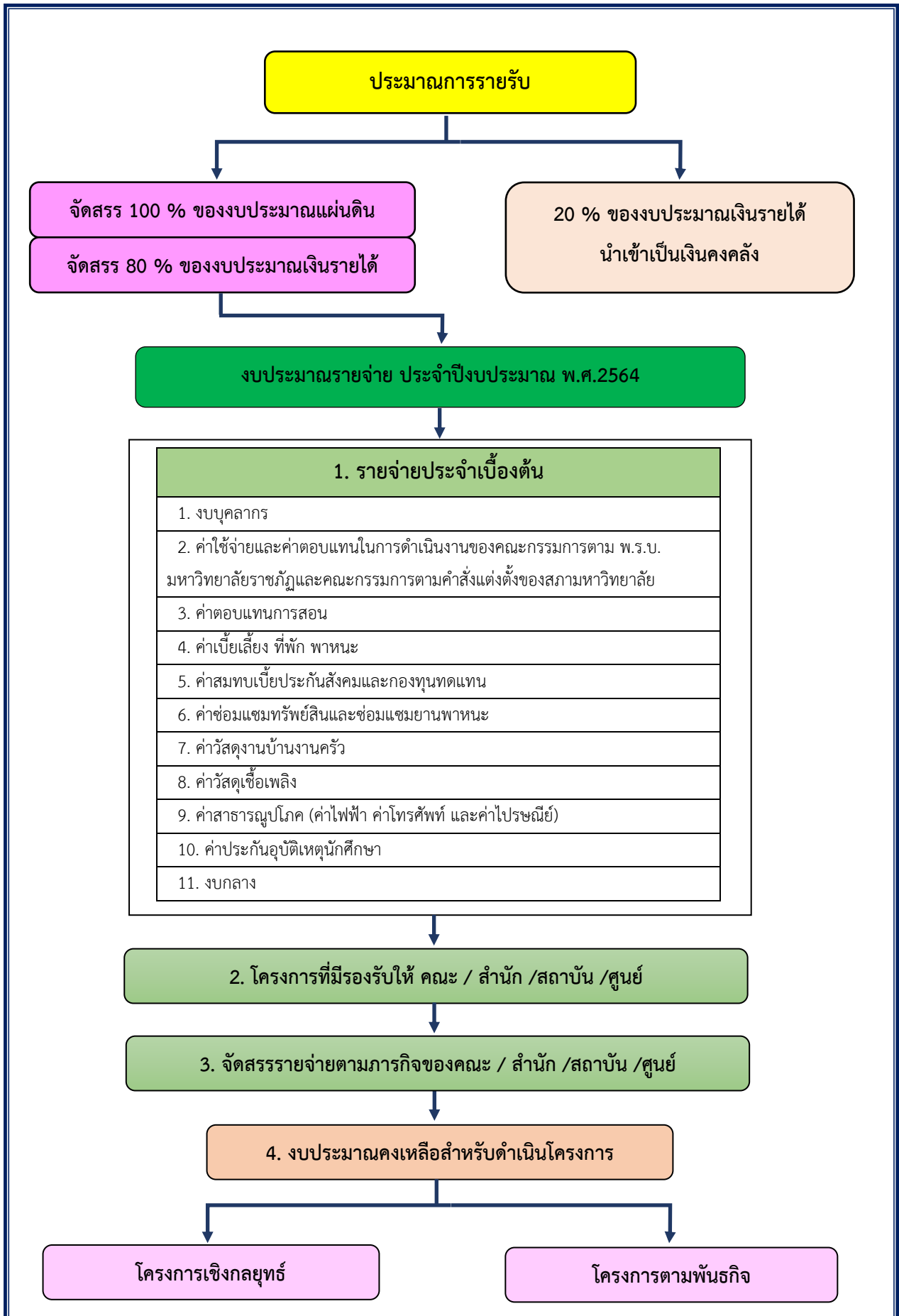
### ปฏิทินการจัดทำงบประมาณ ประจำปีงบประมาณ พ.ศ.2565

ที่	วัน / เดือน / ปี	กิจกรรม	ผู้รับผิดชอบ
<b>ขั้นตอนการเตรียมการจัดทำงบประมาณ</b>			
1	28 มิถุนายน 64	ประชุมเชิงปฏิบัติการทบทวนแผนกลยุทธ์และแผนปฏิบัติราชการ ประจำปี 2564 เพื่อยกร่างแผนปฏิบัติราชการ ประจำปี 2565	กองนโยบายและแผน
2	30 มิถุนายน 64	ประชุมคณะกรรมการทบทวนแผนกลยุทธ์และแผนปฏิบัติราชการ ประจำปี 2564 เพื่อยกร่างแผนปฏิบัติราชการ ประจำปี 2565	คณะกรรมการบริหาร กองนโยบายและแผน
3	5 กรกฎาคม 64	กองนโยบายและแผน จัดทำ (ร่าง) นโยบายและแนวทางหลักเกณฑ์การจัดทำงบประมาณ การประมาณการรายรับ-รายจ่าย และคู่มือการจัดทำงบประมาณ ประจำปีงบประมาณ พ.ศ.2565	กองนโยบายและแผน
4	6 กรกฎาคม 64	คณะกรรมการบริหาร (กบ.) พิจารณา (ร่าง) นโยบาย และแนวทางการจัดทำงบประมาณ ประจำปีงบประมาณ พ.ศ.2565	กองนโยบายและแผน คณะกรรมการบริหาร
5	15 กรกฎาคม 64	นำเสนอ (ร่าง) นโยบายและแนวทางการจัดทำงบประมาณประจำปีงบประมาณ พ.ศ.2565 ต่อสภามหาวิทยาลัยพิจารณา	อธิการบดี
6	22 กรกฎาคม 64	คณะกรรมการอำนวยการ (กอ.) พิจารณาการประมาณการรายรับ การจัดสรรรายจ่าย ประจำปีงบประมาณ พ.ศ.2565	คณะกรรมการ อำนวยการ
7	3 สิงหาคม 64	คณะกรรมการบริหาร (กบ.) พิจารณาการประมาณการรายรับ การจัดสรรรายจ่าย ประจำปีงบประมาณ พ.ศ.2565	กองนโยบายและแผน คณะกรรมการบริหาร
<b>ขั้นตอนการจัดทำงบประมาณ</b>			
8	3 สิงหาคม - 22 สิงหาคม 64 (20 วัน)	หน่วยงาน จัดทำแผนปฏิบัติงาน /โครงการในโปรแกรมระบบบัญชี 3 มิติ ส่งกองนโยบายและแผน เป็นเอกสาร 1 ชุด และ File โครงการ (เพื่อนำเสนอโครงการ)	คณะ/สำนัก/สถาบัน/ ศูนย์
9	23-24 สิงหาคม 64 (2 วัน)	กองนโยบายและแผน วิเคราะห์แผนปฏิบัติงาน /โครงการต่าง ๆ ของหน่วยงานเสนอมา พร้อมทั้งประสานงานกับหน่วยงานในการปรับปรุงก่อนนำเสนอต่อคณะกรรมการอำนวยการ (กอ.)	กองนโยบายและแผน
10	25-26 สิงหาคม 64 (2 วัน)	หน่วยงานนำเสนอแผนปฏิบัติงาน /โครงการ ต่อคณะกรรมการอำนวยการ	ผู้รับผิดชอบโครงการ ของหน่วยงาน
11	27-31 สิงหาคม 64 (5 วัน)	หน่วยงานปรับปรุงแก้ไขโครงการ	หน่วยงานผู้รับผิดชอบ

ปฏิทินการจัดทำงบประมาณ ประจำปีงบประมาณ พ.ศ.2565 (ต่อ)

ที่	วัน / เดือน / ปี	กิจกรรม	ผู้รับผิดชอบ
<b>ขั้นตอนการอนุมัติคำขอตั้งงบประมาณ</b>			
12	1-6 กันยายน 64 (6 วัน)	กองนโยบายและแผน จัดทำ (ร่าง) คำขอตั้งงบประมาณ	กองนโยบายและแผน
13	7 กันยายน 64 (1 วัน)	นำเสนอ (ร่าง) คำขอตั้งงบประมาณ ต่อคณะกรรมการบริหาร (กบ.)	กองนโยบายและแผน คณะกรรมการบริหาร
14	16 กันยายน 64 (1 วัน)	นำเสนอ (ร่าง) คำขอตั้งงบประมาณ ปีงบประมาณ พ.ศ.2565 ต่อสภามหาวิทยาลัยพิจารณาอนุมัติ	อธิการบดี
15	1 ตุลาคม 64	กองนโยบายและแผนแจ้งรหัสงบประมาณ <b>เริ่มบริหารงบประมาณปีงบประมาณ พ.ศ.2565</b>	ทุกหน่วยงาน
16	2 ตุลาคม 64	กองนโยบายและแผนจัดทำแผนปฏิบัติงาน /โครงการและคู่มือรหัส การเบิกจ่ายงบประมาณ ประจำปีงบประมาณ พ.ศ.2565	กองนโยบายและแผน

แนวทางการจัดสรรงบประมาณรายจ่ายของมหาวิทยาลัยราชภัฏกำแพงเพชร



## กรอบและแนวทางการจัดทำงบประมาณ ประจำปีงบประมาณ พ.ศ.2565

มหาวิทยาลัยราชภัฏกำแพงเพชรได้กำหนดกรอบแนวทางการจัดทำงบประมาณ ประจำปีงบประมาณ พ.ศ.2565 ผ่านคณะกรรมการอำนวยการ คณะกรรมการบริหารมหาวิทยาลัย และสภามหาวิทยาลัยเพื่อให้หน่วยงานสามารถนำไปใช้เป็นแนวทางในการจัดทำแผนปฏิบัติราชการ แผนปฏิบัติงาน /โครงการของหน่วยงาน ประจำปีงบประมาณ พ.ศ.2565 ให้บรรลุตามวิสัยทัศน์ พันธกิจ ประเด็นยุทธศาสตร์ เป้าประสงค์ ตัวชี้วัดและมาตรการของมหาวิทยาลัยและหน่วยงานตามขั้นตอน ดังต่อไปนี้

### ก) กรอบการจัดทำเงินงบประมาณ

กรอบการจัดทำเงินงบประมาณ ประจำปีงบประมาณ พ.ศ.2565 มีการกำหนดกรอบรายจ่าย ดังนี้

1. รายจ่ายประจำขั้นต่ำ เช่น ค่าจ้างบุคลากรชั่วคราว ค่าตอบแทนการสอน /สอบภาคพิเศษ ค่าประชุม คณะกรรมการต่างๆ ของมหาวิทยาลัย ค่าจ้างเหมาบริการพื้นฐานต่างๆ ค่าสาธารณูปโภคฯ เป็นต้น มหาวิทยาลัย จะควบคุมรายจ่ายไม่ให้เพิ่มขึ้น

2. รายจ่ายตามภารกิจประจำของหน่วยงาน

2.1 คณะ/มหาวิทยาลัยราชภัฏกำแพงเพชร แม่สอด จัดสรรให้โปรแกรมวิชา /สาขาวิชา โดยจัดสรรเป็น งบประมาณจัดการ งบประมาณบุคลากร งบกิจกรรมนักศึกษาจัดสรรตามจำนวนนักศึกษาหัวจริง ค่าวัสดุการศึกษา จัดสรรให้ตามจำนวนนักศึกษาเต็มเวลาและค่าพัฒนาวิชาการและคุณลักษณะที่พึงประสงค์ของนักศึกษาจัดสรรให้ ตามจำนวนนักศึกษา

2.2 สำนัก /สถาบัน /ศูนย์ จัดสรรให้ตามวงเงินตามความจำเป็นหรือตามรายการที่คาดว่าจะจ่ายจริง ในปีงบประมาณปัจจุบัน และจัดสรรให้สำนัก /สถาบัน /ศูนย์ โดยมีโครงการรองรับ

3. รายจ่ายตามความจำเป็นเร่งด่วนที่ต้องการตามนโยบายสภามหาวิทยาลัยหรือมหาวิทยาลัย จัดสรรตาม ความจำเป็นและความสำคัญของงานที่ต้องพัฒนาและปรับปรุงแก้ไขเพื่อให้บรรลุเป้าหมายตามยุทธศาสตร์และ แผนปฏิบัติราชการประจำปีของมหาวิทยาลัยและจัดสรรงบกลาง เพื่อสำรองกรณีความจำเป็นของมหาวิทยาลัย

4. รายจ่ายตามยุทธศาสตร์และแผนปฏิบัติราชการประจำปีของหน่วยงาน จัดสรรตามความจำเป็นและ สำคัญของงานที่ต้องพัฒนาและปรับปรุงแก้ไขเพื่อให้บรรลุเป้าหมายตามยุทธศาสตร์และแผนปฏิบัติราชการ ประจำปีของหน่วยงาน

5. รายจ่ายตามภารกิจอื่นๆ สำหรับการแก้ปัญหา ตามนโยบายและความร่วมมือระดับประเทศ กระทรวง สกอ. จังหวัด และหน่วยงานอื่น

## ข) แนวทางการจัดทำงบประมาณรายจ่าย

1. การดำเนินงานของหน่วยงานและของมหาวิทยาลัยและได้มีการทบทวนและจัดทำแผนปฏิบัติการประจำปี 2564 เพื่อยกร่างแผนปฏิบัติการ ประจำปี 2565 จำนวน 2 กิจกรรม ได้แก่ ครั้งที่ 1 วันที่ 28 มิถุนายน 2564 และครั้งที่ 2 วันที่ 30 มิถุนายน 2564 เป็นการสรุปผลการทบทวนและปรับปรุงแผนกลยุทธ์ประจำปี พ.ศ.2561-2565 (ฉบับปรับปรุง ปี 2565) และแผนปฏิบัติการ ประจำปีงบประมาณ พ.ศ.2565 ทั้งนี้ คณะกรรมการบริหารมหาวิทยาลัยได้พิจารณางาน /โครงการ /กิจกรรมต่าง ๆ ที่ไม่ตอบสนองต่อนโยบายของสภามหาวิทยาลัยและแผนปฏิบัติการอย่างจริงจัง โดยกิจกรรมต่าง ๆ ที่ไม่มีความจำเป็นและประหยัดค่าใช้จ่ายลงได้

2. การจัดทำงบประมาณแบบมุ่งเน้นผลงานตามยุทธศาสตร์ (Strategic Performance-Based Budgeting) โดย

2.1 มุ่งเน้นผลสำเร็จของผลผลิต ผลลัพธ์ ตามเป้าหมายตัวชี้วัดเชิงยุทธศาสตร์

2.2 เน้นบทบาทหน้าที่การบริหารจัดการงบประมาณของคณะ /สำนัก /สถาบัน สุโประกรมวิชา /งาน

2.3 เน้นระบบการติดตามและประเมินผลความสำเร็จตามเป้าหมายเชิงยุทธศาสตร์อย่างต่อเนื่อง

2.4 เน้นหลักธรรมาภิบาล (ขั้นตอนชัดเจน โปร่งใส คุ่มค่า ประโยชน์ ประหยัด)

3. ให้สอดคล้องกับแผนยุทธศาสตร์ มหาวิทยาลัยราชภัฏกำแพงเพชร ระยะ 5 ปี (พ.ศ. 2561-2565) และแผนปฏิบัติการประจำปี 2565 ของมหาวิทยาลัย คณะ /สำนัก /สถาบัน และโประกรมวิชา /งาน

4. ให้สอดคล้องและให้ความสำคัญกับการจัดทำคำรับรองการปฏิบัติการและการประเมินผลการปฏิบัติการ การประกันคุณภาพการศึกษาของหน่วยงานและของมหาวิทยาลัย

5. ให้สอดคล้องกับแผนบริหารความเสี่ยงของมหาวิทยาลัยและของหน่วยงาน

6. ให้ทุกหน่วยงานบริหารงบประมาณทั้งงบประมาณแผ่นดินและเงินรายได้ให้มีประสิทธิภาพและประสิทธิผลสูงสุด โดยการจัดทำแผนปฏิบัติงานและแผนการใช้จ่ายงบประมาณ ประจำปี พ.ศ.2565

7. ให้ทุกคณะและหน่วยงานที่สนับสนุนการจัดการศึกษาให้ความสำคัญต่อการพัฒนาคุณภาพการศึกษาให้ได้ตามกรอบมาตรฐานคุณวุฒิระดับอุดมศึกษา (TQF)

8. ให้ทุกหลักสูตรจัดทำโครงการและกิจกรรมที่ตอบสนองผลการเรียนรู้ของหลักสูตร (Learning outcome) และตัวบ่งชี้การประกันคุณภาพการศึกษาระดับหลักสูตร

9. ให้ทุกหน่วยงานส่งเสริมและสนับสนุนงานวิจัยและพัฒนาให้ได้มาตรฐาน และนำไปสู่การตีพิมพ์เผยแพร่ และนำไปใช้ประโยชน์ในระดับชาติและนานาชาติ รวมทั้งการวิจัยในชั้นเรียนโดยเน้นผู้เรียนเป็นสำคัญ



10. ให้สอดคล้องและส่งเสริมการพัฒนางานองค์การตาม**ค่านิยมหลัก**ของมหาวิทยาลัย ได้แก่

**มหาวิทยาลัยราชภัฏกำแพงเพชร (KPRU)**

K – Knowledge – สร้างสรรค์ความรู้ใหม่

P – Public service and Productivity – ให้บริการชุมชน สังคมและมีผลผลิตภาพที่ดี

R – Responsibility – มีความรับผิดชอบต่อหน้าที่

U – Unity – มีความรัก สามัคคีในองค์กร

11. ให้สอดคล้องกับเป้าหมายที่สะท้อนเอกลักษณ์และจุดเน้นด้านบริการวิชาการ ด้านการทำนุบำรุง  
ศิลปวัฒนธรรม ด้านการพัฒนาครูและบุคลากรทางการศึกษา

12. ตอบสนองโครงการตามปรัชญาของเศรษฐกิจพอเพียงตามแนวพระราชดำริของพระบาทสมเด็จพระเจ้าอยู่หัวรัชกาลที่ 9 และโครงการตามพระราชโอรชบายของสมเด็จพระเจ้าอยู่หัวรัชกาลที่ 10

13. ให้ทุกหน่วยงานส่งเสริมและสนับสนุนให้บุคลากรทุกสายงานได้รับการพัฒนาตามสายงาน

**นโยบายและแนวทางการจัดสรรงบประมาณ**  
**กลยุทธ์สู่การปฏิบัติมหาวิทยาลัยราชภัฏกำแพงเพชร ประจำปีงบประมาณ พ.ศ.2565**

**วิสัยทัศน์ (Vision) 20 ปี (พ.ศ.2561 - 2580) :** มหาวิทยาลัยราชภัฏกำแพงเพชรจะเสริมสร้างพลังปัญญา  
ของแผ่นดินให้ท้องถิ่นมีความเข้มแข็งอย่างยั่งยืน

**วิสัยทัศน์ (Vision) 5 ปี (พ.ศ.2561 - 2565) :** มหาวิทยาลัยที่มีความพร้อมในการเป็นสถาบันอุดมศึกษา  
เพื่อการพัฒนาท้องถิ่น

**พันธกิจ (Missions) :**

1. สร้างความเข้มแข็งให้กับชุมชนท้องถิ่น
2. ผลิตและพัฒนาครูและบุคลากรทางการศึกษา
3. ผลิตบัณฑิตให้มีความรู้ ทักษะ และความสามารถในการคิด การแก้ปัญหา การสร้างสรรค์และ  
การสื่อสาร ด้วยหลักคุณธรรม คุณภาพและมาตรฐานระดับชาติและสากล
4. บริหารจัดการมหาวิทยาลัยด้วยเทคโนโลยีและนวัตกรรมที่ทันสมัย โปร่งใสด้วยหลักธรรมาภิบาล  
มีการพัฒนาอย่างก้าวหน้า ต่อเนื่องและยั่งยืน

**ประเด็นยุทธศาสตร์ (Strategic Issues) :**

1. การพัฒนาท้องถิ่นด้วยพันธกิจสัมพันธ์มหาวิทยาลัยกับสังคมท้องถิ่นด้วยศาสตร์พระราชา
2. การยกระดับมาตรฐานการผลิตและพัฒนาครูและบุคลากรทางการศึกษา
3. การยกระดับคุณภาพและมาตรฐานการผลิตบัณฑิตให้มีคุณภาพสร้างสรรค์สังคม
4. การพัฒนาระบบบริหารจัดการมหาวิทยาลัยให้ทันสมัย ได้มาตรฐาน มีธรรมาภิบาล เป็นองค์กรแห่ง  
นวัตกรรม และมีความมั่นคงทางการเงิน

**เป้าประสงค์ (Goals) :**

1. เพิ่มขีดความสามารถ สร้างความได้เปรียบในเชิงแข่งขัน และลดความเหลื่อมล้ำทางสังคม แก่ชุมชนและ  
ท้องถิ่น ภายใต้บริบทของท้องถิ่นโดยการบูรณาการพันธกิจสัมพันธ์เพื่อเป็นที่พึ่งของท้องถิ่น
2. บัณฑิตครู ครูและบุคลากรทางการศึกษามีคุณภาพ และมีสมรรถนะตามมาตรฐาน
3. บัณฑิตมีคุณภาพที่สร้างสรรค์สังคม
4. ระบบบริหารจัดการที่ทันสมัยตามหลักธรรมาภิบาล เป็นองค์กรแห่งนวัตกรรมและมีความมั่นคง  
ทางการเงิน

**อัตลักษณ์ :** บัณฑิตมีจิตอาสา สร้างสรรค์ปัญญา พัฒนาท้องถิ่น

**เอกลักษณ์ :** การผลิต พัฒนาครู และการพัฒนาท้องถิ่น

**ค่านิยมหลัก (Core Values) : มหาวิทยาลัยราชภัฏกำแพงเพชร (KPRU)**

K – Knowledge – สร้างสรรค์ความรู้ใหม่

P – Public Service and Productivity – ให้บริการชุมชน สังคมและมีผลิตภาพที่ดี

R – Responsibility – มีความรับผิดชอบต่อหน้าที่

U – Unity – มีความรัก สามัคคีในองค์กร

## ความเชื่อมโยงประเด็นยุทธศาสตร์ เป้าประสงค์ และกลยุทธ์

ประเด็นยุทธศาสตร์	เป้าประสงค์	กลยุทธ์
1. การพัฒนาท้องถิ่นด้วยพันธกิจสัมพันธ์มหาวิทยาลัยกับสังคมท้องถิ่นด้วยศาสตร์พระราชา	1. เพิ่มขีดความสามารถสร้างความได้เปรียบในเชิงแข่งขัน และลดความเหลื่อมล้ำทางสังคม แก่ชุมชนและท้องถิ่น ภายใต้บริบทของท้องถิ่นโดยการบูรณาการพันธกิจสัมพันธ์เพื่อเป็นที่พึ่งของท้องถิ่น	1.1 ยกระดับศักยภาพชุมชนให้พึ่งพาตนเองได้ 1.2 พัฒนาระบบและกลไกการบริหารจัดการงานวิจัยพัฒนาท้องถิ่น 1.3 ยกระดับการตีพิมพ์เผยแพร่และการใช้ประโยชน์งานวิจัยหรือทรัพย์สินทางปัญญา 1.4 ส่งเสริมการเรียนรู้และทำนุบำรุงศิลปวัฒนธรรมและความเป็นไทยให้แก่ชุมชนท้องถิ่นเพื่อเสริมพลังปัญญาของแผ่นดิน
2. การยกระดับมาตรฐานการผลิตและพัฒนาครู	2. บัณฑิตครู ครูและบุคลากรทางการศึกษามีคุณภาพ และมีสมรรถนะตามมาตรฐาน	2.1 พัฒนาอาจารย์ในหลักสูตรครุศาสตรบัณฑิต ให้เป็นผู้นำทางวิชาการด้านการยกระดับคุณภาพการศึกษาของสถานศึกษา 2.2 พัฒนาบัณฑิตครูให้มีคุณภาพสูง (High Performance Teacher) เพื่อเสริมสร้างการพัฒนาประเทศที่ยั่งยืน 2.3 สร้างนวัตกรรมการพัฒนาครูและบุคลากรทางการศึกษาประจำการให้มีสมรรถนะสอดคล้องกับความต้องการในการพัฒนาคุณภาพการจัดการเรียนการสอนในสถานศึกษา
3. การยกระดับคุณภาพและมาตรฐานการผลิตบัณฑิตให้มีคุณภาพสร้างสรรค์สังคม	3. บัณฑิตมีคุณภาพที่สร้างสรรค์สังคม	3.1 พัฒนานักศึกษาให้มีทักษะการวิจัยและนวัตกรรมที่นำไปใช้พัฒนาชุมชน 3.2 ผลิตบัณฑิตได้ตามความต้องการของผู้ใช้บัณฑิตทั้งด้านสมรรถนะวิชาชีพ ทักษะบัณฑิตศตวรรษที่ 21 และคุณลักษณะ 4 ประการ คือมีทัศนคติที่ดีและถูกต้อง มีพื้นฐานชีวิตที่มั่นคงเข้มแข็ง มีอาชีพ มีงานทำ และมีความเป็นพลเมืองดี มีวินัย 3.3 ปรับปรุงหลักสูตรเดิมให้ทันสมัยและพัฒนาหลักสูตรใหม่ในรูปแบบสหวิทยาการที่ตอบสนองการพัฒนาท้องถิ่นและสอดคล้องกับแนวทางการพัฒนาประเทศ 3.4 พัฒนาและปรับปรุงกระบวนการจัดการเรียนรู้ให้บูรณาการกับการทำงานและเสริมสร้างทักษะและจิตสำนึกในการพัฒนาท้องถิ่น 3.5 พัฒนาศักยภาพอาจารย์ให้เป็นมืออาชีพ

ประเด็นยุทธศาสตร์	เป้าประสงค์	กลยุทธ์
<p>4. การพัฒนาระบบบริหารจัดการมหาวิทยาลัยให้ทันสมัยได้มาตรฐาน มีธรรมาภิบาล เป็นองค์กรแห่งนวัตกรรม และมีความมั่นคงทางการเงิน</p>	<p>4. ระบบบริหารจัดการที่ทันสมัยตามหลักธรรมาภิบาล เป็นองค์กรแห่งนวัตกรรมและมีความมั่นคงทางการเงิน</p>	<p>4.1 พัฒนาระบบและกลไกการบริหารรายได้ที่เป็นรูปธรรม เพื่อสร้างความมั่นคงทางการเงินของมหาวิทยาลัย</p> <p>4.2 พัฒนาระบบการสร้างความรู้ความผูกพันของลูกค้าและบุคลากร</p> <p>4.3 พัฒนาการให้มึระบบบริหารจัดการที่ดี</p> <p>4.4 พัฒนาระบบการทำงานให้มีประสิทธิภาพโดยการนำเทคโนโลยีที่ทันสมัยรองรับการเป็นมหาวิทยาลัยอิเล็กทรอนิกส์</p> <p>4.5 พัฒนาระบบบริหารงานบุคคลที่เอื้อต่อการรักษาคนดี คนเก่ง และพัฒนาสมรรถนะบุคลากรให้เป็นมืออาชีพ</p> <p>4.6 สร้างเครือข่ายความร่วมมือกับองค์กรภายในและต่างประเทศเพื่อเสริมสร้างประสิทธิผลตามวิสัยทัศน์และพันธกิจของมหาวิทยาลัย</p>

**ประเด็นยุทธศาสตร์ที่ 1 การพัฒนาท้องถิ่นด้วยพันธกิจสัมพันธ์มหาวิทยาลัยกับสังคมท้องถิ่น**  
**ด้วยศาสตร์พระราชา**

เป้าประสงค์ที่ 1 เพิ่มขีดความสามารถ สร้างความได้เปรียบในเชิงแข่งขัน และลดความเหลื่อมล้ำทางสังคม แก่ชุมชนและท้องถิ่น ภายใต้บริบทของท้องถิ่นโดยการบูรณาการพันธกิจสัมพันธ์เพื่อเป็นที่พึ่งของท้องถิ่น

กลยุทธ์ที่ 1.1 ยกระดับศักยภาพชุมชนให้พึ่งพาตนเองได้

ตัวชี้วัด	มาตรการ
1 จำนวนชุมชนหรือประเด็นที่ได้รับการชี้แนะ แก้ไขปัญหาจากนวัตกรรมที่สร้างสรรค์ขึ้น	1.1.1 ส่งเสริมและสืบสานโครงการอันเนื่องมาจากแนวพระราชดำริและแนวทางการประยุกต์ใช้หลักปรัชญาของเศรษฐกิจพอเพียง และโครงการตามพระบรมราโชบายในสมเด็จพระเจ้าอยู่หัว
2 จำนวนของหมู่บ้านที่มีดัชนีชี้วัดความสุขมวลรวมชุมชนเพิ่มขึ้น (เริ่มต้นปี 2565)	1.1.2 รวบรวมและจัดทำฐานข้อมูลแหล่งทุนการพัฒนาเชิงพื้นที่ภายนอกมหาวิทยาลัยทั้งภาครัฐและภาคเอกชน
3 จำนวนประชาชนในชุมชนกลุ่มเป้าหมายได้รับการพัฒนา	1.1.3 ส่งเสริมให้ทุกหน่วยงานเขียนโครงการเพื่อขอรับทุนสนับสนุนการพัฒนาเชิงพื้นที่ จากหน่วยงานภายนอก
4 อัตราการอพยพของประชากรวัยทำงานในท้องถิ่นลดลง (เริ่มต้นปี 2565)	1.1.4 ส่งเสริมให้อาจารย์และบุคลากรของมหาวิทยาลัยราชภัฏกำแพงเพชร ทำวิจัยและผลงานทางวิชาการที่เน้นการสร้างนวัตกรรม ผลงานทางวิชาการลักษณะอื่น และผลงานทางวิชาการรับใช้สังคมที่สามารถนำไปพัฒนาชุมชนท้องถิ่น รวมถึงการสร้างรายได้และชื่อเสียงให้แก่มหาวิทยาลัย
	1.1.5 รวบรวมและจัดทำฐานข้อมูลสารสนเทศด้านบุคลากรและผู้เชี่ยวชาญเฉพาะทางที่มีศักยภาพเป็นที่ปรึกษาให้กับหน่วยงานภายนอกได้ และเผยแพร่ในช่องทางที่หลากหลาย
	1.1.6 จัดทำฐานข้อมูลชุมชนท้องถิ่น ประเด็นปัญหา ความต้องการและจัดทำสื่อเผยแพร่ รวมถึงฐานข้อมูลนวัตกรรมเพื่อพัฒนาชุมชนท้องถิ่นและจัดทำสื่อเผยแพร่ในช่องทางที่หลากหลาย
	1.1.7 กำหนดให้หน่วยงานจัดทำสื่อประชาสัมพันธ์ผลงานการพัฒนาเชิงพื้นที่และเผยแพร่ในช่องทางที่หลากหลาย
	1.1.8 จัดกิจกรรมแลกเปลี่ยนเรียนรู้การพัฒนาเชิงพื้นที่เพื่อจัดทำ KPRU Engagement Model
	1.1.9 ส่งเสริมบทบาทาศูนย์ความเป็นเลิศเพื่อสร้างนวัตกรรมพัฒนาชุมชนท้องถิ่น

ตัวชี้วัด	มาตรการ
	<p>1.1.10 สร้างความร่วมมือของเครือข่ายในลักษณะภาคีหุ้นส่วน (partnership) และกำหนดให้มีการบูรณาการระหว่างหน่วยงานภายใน/ภายนอกในการให้บริการวิชาการ เพื่อการพัฒนาท้องถิ่น ตามแนวทาง พันธกิจสัมพันธ์มหาวิทยาลัยกับสังคมท้องถิ่น (University Engagement)</p> <p>1.1.11 แต่งตั้งคณะทำงานศึกษาระบบการจัดอันดับความยั่งยืนโดย Times Higher Education</p> <p>1.1.12 จัดทำหลักสูตรระยะสั้นในการสร้างเสริมฝีมือแรงงานตามความต้องการของหน่วยงานในเขตพื้นที่ และเขตเศรษฐกิจพิเศษ หรือความ สอดคล้องกับประเด็นยุทธศาสตร์ โดยให้สามารถสะสมเป็นหน่วยกิต สำหรับการศึกษาระดับปริญญา</p> <p>1.1.13 พัฒนาศักยภาพศูนย์ทดสอบมาตรฐานฝีมือแรงงานที่มีอยู่ให้มี มาตรฐานมากยิ่งขึ้น และจัดตั้งศูนย์ทดสอบฝีมือแรงงานอื่นเพิ่มเติม อาทิ ศูนย์ทดสอบ IC3 ศูนย์ทดสอบมาตรฐานคอมพิวเตอร์ เป็นต้น</p> <p>1.1.14 สร้างความร่วมมือภาคีเครือข่ายเพื่อพัฒนาแรงงานและผู้สูงวัยให้ สามารถเข้าถึงข้อมูล (Smart Person) ในการประกอบอาชีพ</p> <p>1.1.15 ส่งเสริมกิจกรรมพัฒนาคุณภาพชีวิตผู้สูงวัยและคนในชุมชน</p> <p>1.1.16 ส่งเสริมการพัฒนาผู้ประกอบการชุมชน วิสาหกิจเริ่มต้น (Startups) และการพัฒนานวัตกรรมเพื่อการประกอบการ</p>

กลยุทธ์ที่ 1.2 พัฒนาระบบและกลไกการบริหารจัดการงานวิจัยพัฒนาท้องถิ่น

ตัวชี้วัด	มาตรการ
5 ร้อยละของอาจารย์ที่มีผลงานวิจัยพัฒนาชุมชนท้องถิ่น ซึ่งเกิดจากการมีส่วนร่วมของชุมชนต่อจำนวนอาจารย์ประจำ	1.2.1 จัดทำยุทธศาสตร์การวิจัยเพื่อพัฒนาชุมชนท้องถิ่นจังหวัด กำแพงเพชรและจังหวัดตาก 1.2.2 จัดสรรงบประมาณเพื่อสนับสนุนการวิจัย การผลิตผลงานวิชาการ ublishing การตีพิมพ์เผยแพร่ และการจดอนุสิทธิบัตรและสิทธิบัตร 1.2.3 จัดกิจกรรมในการบูรณาการความร่วมมือในศาสตร์ต่าง ๆ ที่หลากหลาย เพื่อเขียนโครงการวิจัยของงบประมาณจากแหล่งทุนภายนอก
6 ร้อยละของงบประมาณทุนอุดหนุนการวิจัยพัฒนาชุมชนท้องถิ่นต่องบประมาณทุนอุดหนุนการวิจัยทั้งหมด	1.2.4 ส่งเสริมความรู้ความเข้าใจในการพัฒนาโจทย์วิจัยตามบริบทของมหาวิทยาลัยในกลุ่มพัฒนาชุมชนท้องถิ่น และเกณฑ์ Times Higher Education 1.2.5 ส่งเสริมความรู้ความเข้าใจด้านจริยกรรมการวิจัยในมนุษย์ 1.2.6 กำหนดชุมชนเป้าหมายหรือสนับสนุนการพัฒนาพื้นที่เป้าหมาย โดยบูรณาการการวิจัยกับการบริการวิชาการ 1.2.7 สนับสนุนการทำวิจัยจากงานบริการวิชาการ 1.2.8 สร้างความร่วมมือกับชุมชน มหาวิทยาลัย หรือหน่วยงานภายในประเทศและต่างประเทศในการส่งเสริมการทำวิจัยพัฒนาชุมชนท้องถิ่น และการนำผลงานวิจัยไปใช้ประโยชน์

กลยุทธ์ที่ 1.3 ยกระดับการตีพิมพ์เผยแพร่และการใช้ประโยชน์งานวิจัยหรือทรัพย์สินทางปัญญา

ตัวชี้วัดที่	มาตรการ
7 จำนวนบทความที่ได้รับการตีพิมพ์ ในวารสารระดับ ชาติและนานาชาติ ซึ่งอยู่ในฐานข้อมูลตามเกณฑ์ประกันคุณภาพ	1.3.1 จัดอบรม/แลกเปลี่ยนเรียนรู้/จัดระบบพี่เลี้ยงและติดตามให้คำปรึกษา เพื่อพัฒนาสมรรถนะการวิจัย การผลิตผลงานวิชาการ ublishing การตีพิมพ์เผยแพร่ 1.3.2 จัดประชุมวิชาการและจัดนิทรรศการ ระดับชาติและหรือนานาชาติ ร่วมกับเครือข่าย
8 จำนวนผลงานวิจัยที่ยื่นจดสิทธิบัตร อนุสิทธิบัตร หรือได้รับสิทธิบัตร อนุสิทธิบัตร	1.3.3 จัดเวทีนำเสนอผลงานในพื้นที่หรือการเปิดให้เยี่ยมชมพื้นที่ที่ได้รับการพัฒนา และมีการเผยแพร่สู่สาธารณชน ตามเกณฑ์การพิจารณาผลงานวิชาการ ublishing การตีพิมพ์เผยแพร่
9 จำนวนชุมชนที่ใช้ประโยชน์จากผลงานวิจัยพัฒนาเทคโนโลยีและนวัตกรรม	1.3.4 สนับสนุนการจดสิทธิบัตร อนุสิทธิบัตร หรือได้รับสิทธิบัตร อนุสิทธิบัตร และส่งเสริมการหารายได้จากผลงานที่ได้รับสิทธิบัตร อนุสิทธิบัตร



ตัวชี้วัดที่	มาตรการ
	1.3.5 กำหนดชุมชนและผู้ประกอบการที่ใช้ประโยชน์จากผลงานวิจัยพัฒนาเทคโนโลยีและนวัตกรรม และประชาสัมพันธ์ผลงานวิจัย/นวัตกรรมที่สามารถนำไปใช้ประโยชน์/หรือ ทหารายได้จากภายนอกได้ 1.3.6 จัดกิจกรรมการพัฒนาศูนย์การเรียนรู้ในชุมชนจากงานวิจัย 1.3.7 จัดทำระบบติดตามและประเมินผลลัพธ์ ผลกระทบจากการนำผลการ วิจัยไปใช้ประโยชน์

**กลยุทธ์ที่ 1.4 ส่งเสริมการเรียนรู้และทำนุบำรุงศิลปวัฒนธรรมและความเป็นไทยให้แก่ชุมชนท้องถิ่นเพื่อเสริมพลังปัญญาของแผ่นดิน**

ตัวชี้วัด	มาตรการ
<b>10</b> จำนวนนวัตกรรมหรือมาตรฐาน ด้านศิลปวัฒนธรรม เพื่อพัฒนาชุมชนท้องถิ่น  <b>11</b> ระดับความสำเร็จของการบริหารจัดการพิพิธภัณฑ์เรือนไทยให้เป็นแหล่งเรียนรู้ด้านศิลปวัฒนธรรม	1.4.1 สร้างเครือข่ายความร่วมมือ เพื่อส่งเสริม อนุรักษ์ศิลปวัฒนธรรมและภูมิปัญญาท้องถิ่น 1.4.2 สนับสนุน บุคลากร นักศึกษา การจัดทำฐานข้อมูลด้านศิลปวัฒนธรรมในจังหวัดกำแพงเพชร 1.4.3 สนับสนุนให้มีการดำเนินงานและบูรณาการด้านศิลปวัฒนธรรมกับการเรียนการสอน การบริการวิชาการ งานวิจัย กิจกรรมนักศึกษา ระหว่างหน่วยงานภายในและท้องถิ่นภายนอก 1.4.4 ส่งเสริมและสนับสนุนการประชาสัมพันธ์เพื่อเผยแพร่ศิลปวัฒนธรรมภูมิปัญญาท้องถิ่น ทั้งในระดับชาติและนานาชาติ 1.4.5 ส่งเสริมให้เกิดการสร้างองค์ความรู้ นวัตกรรมหรือการสร้างมาตรฐานด้านศิลปวัฒนธรรมเพื่อพัฒนาชุมชนท้องถิ่น 1.4.6 พัฒนารูปแบบการให้บริการของศูนย์การเรียนรู้ด้านศิลปวัฒนธรรม 1.4.7 จัดระบบและกลไกการติดตามผลลัพธ์ ผลกระทบ และความคุ้มค่าในการดำเนินงานด้านศิลปวัฒนธรรม

ประเด็นยุทธศาสตร์ 2 การยกระดับมาตรฐานการผลิตและพัฒนาครู และบุคลากรทางการศึกษา

เป้าประสงค์ที่ 2 บัณฑิตครู ครูและบุคลากรทางการศึกษามีคุณภาพ และมีสมรรถนะตามมาตรฐาน

กลยุทธ์ที่ 2.1 พัฒนาอาจารย์ในหลักสูตรครุศาสตรบัณฑิต ให้เป็นผู้นำทางวิชาการด้านการยกระดับคุณภาพ การศึกษาของสถานศึกษา

ตัวชี้วัด	มาตรการ
12 ร้อยละของอาจารย์ในสถาบันผลิตครูที่สอบผ่านมาตรฐานภาษาอังกฤษ	2.1.1 กำหนดให้อาจารย์ในหลักสูตรครุศาสตรบัณฑิต ต้องผ่านการสอบวัดมาตรฐานภาษาอังกฤษ อย่างน้อยร้อยละ 40 ของอาจารย์ในหลักสูตรทั้งหมด
13 ร้อยละของอาจารย์ในสถาบันผลิตครูที่จัดการเรียนการสอนเป็นภาษาอังกฤษ (ยกเว้นโปรแกรมวิชาที่สอนเป็นภาษาต่างประเทศ)	2.1.2 กำหนดให้อาจารย์ในหลักสูตรครุศาสตรบัณฑิตทุกหลักสูตร จัดการเรียนการสอนเป็นภาษาอังกฤษ อย่างน้อยหลักสูตรละ 2 คน (ร้อยละ 50 ของเวลาเรียนต่อภาคเรียน และต้องปรากฏรายละเอียดกิจกรรม การสอนเป็นภาษาอังกฤษใน มคอ.3)
14 ร้อยละของอาจารย์ที่ไม่มีวุฒิปริญญาตรีที่ได้รับการพัฒนาด้านสมรรถนะทางวิชาชีพครู	2.1.3 กำหนดให้อาจารย์แต่ละสาขาที่ไม่มีวุฒิปริญญาตรีหรือไม่มีประสบการณ์จัดการศึกษาร่วมกับสถานศึกษา เข้าร่วมกิจกรรมทางวิชาการกับสถานศึกษา ไม่น้อยกว่า 45 ชั่วโมง และประเมินผลที่ได้รับจากการเข้าร่วมกิจกรรม เช่น ประสิทธิภาพในการสอน การจัดการกิจกรรมการเรียนรู้
	2.1.4 กำหนดให้อาจารย์ที่ไม่มีวุฒิปริญญาตรีศึกษาบทเรียนออนไลน์ (หลักสูตรการวัดและประเมินผล จิตวิทยา และการจัดการเรียนรู้) รวมถึงเข้าร่วมกิจกรรม/โครงการที่เกี่ยวข้องกับการพัฒนาตนเองให้ครอบคลุมตามมาตรฐานวิชาชีพครู
	2.1.5 ประสานความร่วมมือกับสถานศึกษาในการพัฒนาด้านสมรรถนะทางวิชาชีพครูให้กับอาจารย์ที่ไม่มีวุฒิปริญญาตรีหรือไม่มีประสบการณ์จัดการศึกษาร่วมกับสถานศึกษา

กลยุทธ์ที่ 2.2 พัฒนาบัณฑิตครูให้มีคุณภาพสูง (High Performance Teacher) เพื่อเสริมสร้างการพัฒนา  
ประเทศที่ยั่งยืน

ตัวชี้วัด	มาตรการ
<p><b>15</b> ร้อยละของนักศึกษาครูที่ผ่านการประเมินระดับความสามารถการใช้ภาษาอังกฤษตามมาตรฐาน CEFR (Common European Framework of Reference for Languages) หรือเกณฑ์มาตรฐานอื่น</p> <p><b>16</b> ร้อยละของบัณฑิตครูที่ได้รับการคัดเลือกเพื่อบรรจุและแต่งตั้งบุคคลเข้ารับราชการเป็นข้าราชการครูและบุคลากรทางการศึกษา และโครงการพิเศษ</p> <p><b>17</b> ร้อยละของนักศึกษาชั้นปีสุดท้ายที่มีผลงานวิจัยที่ได้รับการเผยแพร่สู่สาธารณะหรือมีการนำไปใช้ประโยชน์</p> <p><b>18</b> ร้อยละของนักศึกษาครูชั้นปีสุดท้ายที่สอบผ่าน ภาค ก. ตามเกณฑ์ ก.พ.</p>	<p>2.2.1 กำหนดให้นักศึกษาครูส่งผลการทดลองสอบภาษาอังกฤษตามเกณฑ์มาตรฐานโดยใช้ระบบการสอบแบบ Mock Test ทุกภาคเรียน (กรณีผลการทดสอบยังไม่ถึงเกณฑ์ที่มหาวิทยาลัยกำหนด)</p> <p>2.2.2 พัฒนาทักษะภาษาอังกฤษตามมาตรฐานให้กับนักศึกษาครูก่อนสำเร็จการศึกษา และฝึกทำข้อสอบโดยเก็บข้อมูลพัฒนาการ</p> <p>2.2.3 กำหนดให้นักศึกษาผ่านการทดสอบประมวลความรู้วิชาชีพครู ในชั้นปีที่ 1, 2, 3 และ 4 เกณฑ์การผ่านไม่น้อยกว่าร้อยละ 60</p> <p>2.2.4 กำหนดให้นักศึกษาชั้นปีสุดท้ายผ่านการทดสอบประมวลความรู้วิชาเอก เกณฑ์การผ่านไม่น้อยกว่า ร้อยละ 60</p> <p>2.2.5 กำหนดให้นักศึกษาครูตีพิมพ์ผลงานวิจัยในวารสารวิชาการ หรือนำเสนอในเวทีระดับชาติหรือนานาชาติ หรือนำไปใช้ในการแก้ปัญหา/พัฒนาการจัดการเรียนการสอนของโรงเรียน หรือพัฒนาชุมชนท้องถิ่นอย่างน้อย 1 ครั้งตลอดหลักสูตร</p> <p>2.2.6 กำหนดให้นักศึกษาชั้นปีสุดท้ายผ่านการทดสอบ ภาค ก. ตามเกณฑ์ ก.พ. เกณฑ์การผ่านไม่น้อยกว่าร้อยละ 60 (Mock test/สนง. ก.พ.)</p>

กลยุทธ์ที่ 2.3 สร้างนวัตกรรมการพัฒนาครูและบุคลากรทางการศึกษาประจำการให้มีสมรรถนะสอดคล้อง  
กับความต้องการในการพัฒนาคุณภาพการจัดการเรียนการสอนในสถานศึกษา

ตัวชี้วัด	มาตรการ
<p>19 ร้อยละของครูและบุคลากรทางการศึกษาในโรงเรียนเครือข่าย (โรงเรียนฝึกประสบการณ์วิชาชีพ/ครูพี่เลี้ยง) ที่ได้รับการพัฒนาตามมาตรฐานวิชาชีพและสามารถปฏิบัติงานได้อย่างมีประสิทธิภาพ</p> <p>20 จำนวนสถานศึกษาที่ได้รับการยกระดับคุณภาพวิชาชีพและสามารถปฏิบัติงานได้อย่างมีประสิทธิภาพ</p>	<p>2.3.1 จัดอบรมครูและบุคลากรทางการศึกษาและบัณฑิตครูของมหาวิทยาลัยในด้านการวิจัยหรือนวัตกรรมเพื่อพัฒนาการเรียนการสอนและด้านมาตรฐานวิชาชีพครู</p> <p>2.3.2 พัฒนากิจกรรมตามข้อตกลงความร่วมมือในการพัฒนาเครือข่ายสถาบันการศึกษาขั้นพื้นฐานและสถาบันผลิตครูทั้งในและต่างประเทศ รวมทั้งติดตามผลลัพธ์ที่เกิดขึ้นจากความร่วมมือ</p> <p>2.3.3 ให้หลักสูตรหรือหน่วยงานอื่น ๆ ที่ดำเนินการพัฒนาครูและบุคลากรทางการศึกษา กำหนดเป้าหมายสถานศึกษาและประเด็นในการยกระดับคุณภาพ อย่างน้อย 1 ด้าน ต่อปีการศึกษา และดำเนินการพัฒนาตามแผน</p> <p>2.3.4 พัฒนาหลักสูตรฝึกอบรมในด้านวิชาการ วิชาชีพ หรือด้านอื่น ๆ ที่ตรงตามความต้องการให้กับบุคลากรทางการศึกษาและบัณฑิตครูของมหาวิทยาลัย</p>

ประเด็นยุทธศาสตร์ 3 การยกระดับคุณภาพและมาตรฐานการผลิตบัณฑิตให้มีคุณภาพสร้างสรรค์สังคม

เป้าประสงค์ที่ 3 ผลิตบัณฑิตคุณภาพที่สร้างสรรค์สังคม

กลยุทธ์ที่ 3.1 พัฒนานักศึกษาให้มีทักษะการวิจัยและนวัตกรรมที่นำไปใช้พัฒนาชุมชน

ตัวชี้วัด	มาตรการ
<p>21 ร้อยละของหลักสูตรที่มีงานวิจัยของนักศึกษาซึ่งนำไปใช้ในการพัฒนาชุมชนท้องถิ่นหรือมีผลงานตีพิมพ์เผยแพร่จากงานวิจัยของนักศึกษา</p>	<p>3.1.1 กำหนดนโยบายให้ทุกหลักสูตรจัดให้นักศึกษาทำวิจัยและนวัตกรรมเพื่อพัฒนาสังคมหรือชุมชนโดยบูรณาการการวิจัยกับการบริการวิชาการ</p> <p>3.1.2 จัดการเรียนการสอนโดยใช้การวิจัยเป็นฐาน (Research Based Learning) เพื่อผลิตหรือพัฒนานวัตกรรมสำหรับนำไปใช้พัฒนาสังคมหรือชุมชน</p> <p>3.1.3 สนับสนุนการจัดการเรียนการสอนโดยการบูรณาการกับวิจัยหรือการบริการวิชาการ</p> <p>3.1.4 จัดสรรทุนวิจัยให้กับนักศึกษาที่ทำวิจัยเพื่อพัฒนาชุมชนท้องถิ่นและส่งเสริมการนำเสนอบทความวิจัยเพื่อตีพิมพ์เผยแพร่</p> <p>3.1.5 จัดกิจกรรมแลกเปลี่ยนเรียนรู้เกี่ยวกับการทำวิจัยเพื่อพัฒนาชุมชนท้องถิ่น</p> <p>3.1.6 จัดเวทีนำเสนอผลงานวิจัยและยกย่องเชิดชูเกียรติ ให้กับนักศึกษาที่นำงานวิจัยไปพัฒนาชุมชนท้องถิ่น</p> <p>3.1.7 จัดทำวารสารเผยแพร่ผลงานวิจัยของนักศึกษาระดับปริญญาตรี</p> <p>3.1.8 ส่งเสริมให้นักศึกษามีทักษะการเป็นวิศวกรสังคมเพื่อพัฒนาชุมชนท้องถิ่น</p>

กลยุทธ์ที่ 3.2 ผลិតบัณฑิตได้ตามความต้องการของผู้ใช้บัณฑิต ทั้งด้านสมรรถนะวิชาชีพ ทักษะบัณฑิต  
ศตวรรษที่ 21 และคุณลักษณะ 4 ประการ คือมีทัศนคติที่ดีและถูกต้อง มีพื้นฐานชีวิตที่มั่นคง  
เข้มแข็ง มีอาชีพ มีงานทำ และมีความเป็นพลเมืองดี มีวินัย

ตัวชี้วัด	มาตรการ
22 ผลการประเมินคุณภาพบัณฑิตตามกรอบมาตรฐานคุณวุฒิระดับอุดมศึกษาแห่งชาติ	3.2.1 พัฒนานักศึกษาให้มีทักษะการใช้ภาษาต่างประเทศโดยเฉพาะภาษาอังกฤษที่สามารถสอบผ่านมาตรฐานภาษาต่างประเทศที่มหาวิทยาลัยกำหนด หรือมาตรฐานอื่นที่เทียบเท่าหรือที่ป็นที่ยอมรับ ในระดับชาติ
23 ร้อยละของนักศึกษาชั้นปีสุดท้ายที่ผ่านการประเมินคุณภาพตามกรอบ KPRUQF โดยได้รับคะแนนประเมินไม่น้อยกว่า 3.51 จากระดับคะแนน 5	3.2.2 พัฒนาศักยภาพวิชาการนักศึกษาให้มีความพร้อมรับการพัฒนาประเทศไทย 4.0 และมีความสามารถในการนำความรู้ไปสร้างสรรค์สังคมตามอัตลักษณ์ 3.2.3 ส่งเสริมกิจกรรมพัฒนานักศึกษา และยกย่อง /ให้รางวัลแก่นักศึกษาให้เป็นคนดี มีวินัย มีคุณธรรม จริยธรรม และมีจิตอาสา 3.2.4 ส่งเสริมแนวความคิดการต่อต้านการทุจริตคอร์รัปชันให้กับนักศึกษา 3.2.5 ส่งเสริมกิจกรรมการพัฒนานักศึกษาให้มึคุณลักษณะตามกรอบมาตรฐานคุณวุฒิระดับอุดมศึกษาแห่งชาติ (Thailand Qualifications Framework : TQF) ทักษะการเรียนรู้ในศตวรรษที่ 21
24 ร้อยละของนักศึกษาที่ได้รับการขึ้นทะเบียนประกอบวิชาชีพหรือผ่านการทดสอบมาตรฐานฝีมือแรงงานแห่งชาติ	3.2.6 ส่งเสริมกิจกรรมการพัฒนาสมรรถนะดิจิทัลสำหรับคุณวุฒิระดับปริญญาตรี ประกอบด้วย การสืบค้นและการใช้งาน การสร้างสรรค์และนวัตกรรม เอกลักษณ์และคุณภาพชีวิต การสอนหรือการเรียนรู้ เครื่องมือและเทคโนโลยี การติดต่อสื่อสารและการประสานงาน
25 ร้อยละของนักศึกษาระดับปริญญาตรีปีสุดท้ายที่สอบผ่านในระดับ A2 ตามมาตรฐาน CEFR หรือมาตรฐานอื่นๆที่เทียบเท่า	3.2.7 ส่งเสริมกิจกรรมพัฒนาคุณลักษณะ 4 ประการตามพระบรมราโชบายของพระบาทสมเด็จพระวชิรเกล้าเจ้าอยู่หัว 3.2.8 ส่งเสริมให้นักศึกษาตระหนักและเห็นคุณค่าของศิลปวัฒนธรรมท้องถิ่น 3.2.9 ส่งเสริมและสนับสนุนกิจกรรมกีฬาเพื่อสุขภาพ และต่อต้านยาเสพติด 3.2.10 ส่งเสริมและสนับสนุนให้นักศึกษาพัฒนาทักษะมาตรฐานวิชาชีพหรือฝีมือแรงงานแห่งชาติ
26 อัตราการได้งานทำ /ทำงานตรงสาขา/ประกอบอาชีพอิสระทั้งตามภูมิลำเนาและนอกภูมิลำเนาของบัณฑิตมหาวิทยาลัยราชภัฏ ภายในระยะเวลา 1 ปี	3.2.11 ส่งเสริมและสนับสนุนให้ความรู้ในการเป็นผู้ประกอบการ 3.2.12 ส่งเสริมการพัฒนาทักษะการใช้ภาษาอังกฤษตามมาตรฐาน CEFR หรือมาตรฐานอื่น ๆ ที่เทียบเท่า

กลยุทธ์ที่ 3.3 ปรับปรุงหลักสูตรเดิมให้ทันสมัยและพัฒนาหลักสูตรใหม่ในรูปแบบสหวิทยาการที่ตอบสนองการ  
พัฒนาท้องถิ่นและสอดคล้องกับแนวทางการพัฒนาประเทศ

ตัวชี้วัด	มาตรการ
<p>27 ร้อยละของหลักสูตรระดับ อุดมศึกษาที่มีผลการประเมิน คุณภาพการศึกษาระดับดี</p> <p>28 จำนวนหลักสูตรที่ถูก ปรับปรุงให้ทันสมัย หรือ หลักสูตรใหม่ในรูปแบบสห วิทยาการที่ตอบสนองต่อการ พัฒนาท้องถิ่นและสอดคล้องกับ การพัฒนาประเทศ</p>	<p>3.3.1 พัฒนาและปรับปรุงหลักสูตรเชิงบูรณาการ</p> <p>3.3.2 กำหนดให้มีการรวบรวมหลักสูตรที่มีความซ้ำซ้อนหรือใกล้เคียงกัน โดยเฉพาะหลักสูตรที่มีจำนวนนักศึกษาลดลง หรือมีการออกกลางคันสูง เพื่อใช้ศักยภาพอาจารย์ส่วนที่เกินจำนวนขั้นต่ำ</p> <p>3.3.3 พัฒนาหลักสูตรระดับบัณฑิตศึกษาที่สอดคล้องกับความต้องการในการพัฒนาศักยภาพของบุคลากรในท้องถิ่น</p> <p>3.3.4 พัฒนาระบบและกลไกการควบคุม ติดตามผลการดำเนินงานของหลักสูตรตามมาตรฐานคุณภาพหลักสูตร</p> <p>3.3.5 ส่งเสริมและพัฒนาหลักสูตรให้นำเกณฑ์มาตรฐานสากลมาใช้ในการบริหารจัดการ</p> <p>3.3.6 ส่งเสริมและพัฒนาหลักสูตรให้มีการจัดการเรียนการสอนในระบบคลังหน่วยกิตระดับอุดมศึกษา (Credit bank) เพื่อการเชื่อมโยงทั้งการศึกษาในระบบ การศึกษานอกระบบ และ การศึกษาตาม อริยาศัย เพื่อส่งเสริมการเรียนรู้ตลอดชีวิต</p> <p>3.3.7 ส่งเสริมกระบวนการจัดการเรียนการสอนโดยใช้เทคโนโลยีสารสนเทศ เช่น สื่อ/นวัตกรรมการสอนอิเล็กทรอนิกส์ การเรียนการสอนออนไลน์ กระบวนการเรียนการสอนออนไลน์ระบบเปิด สำหรับมหาชน (Thai MOOC) เป็นต้น</p> <p>3.3.8 สนับสนุนการจัดการเรียนการสอนออนไลน์แบบผสมผสานและมีมาตรฐาน การจัดการศึกษาหลักสูตรการเรียนการสอนร่วมกัน และคำนวณภาระงานของอาจารย์เช่นเดียวกับการสอนในชั้นเรียนของมหาวิทยาลัย</p> <p>3.3.9 ส่งเสริมและสนับสนุนการศึกษาต่อของประชากรวัยอุดมศึกษาในเขตพื้นที่บริการ</p>
<p>29 อัตราการศึกษาต่อในพื้นที่ ของประชากรวัยอุดมศึกษา เพิ่มขึ้น</p>	

กลยุทธ์ที่ 3.4 พัฒนาและปรับปรุงกระบวนการจัดการเรียนรู้ให้บูรณาการกับการทำงานและเสริมสร้างทักษะ  
และจิตสำนึกในการพัฒนาท้องถิ่น

ตัวชี้วัดที่	มาตรการ
<p>30 จำนวนหลักสูตรที่มี การจัดการเรียนการสอน เชิงบูรณาการกับการ ปฏิบัติงานจริง</p>	<p>3.4.1 กำหนดนโยบายให้ทุกหลักสูตรจัดการเรียนการสอนเชิงบูรณาการกับการปฏิบัติงานจริง</p> <p>3.4.2 พัฒนาระบบและกลไกการสร้างภาคีเครือข่ายความร่วมมือในการพัฒนาหลักสูตร การจัดการเรียนการสอนที่ตอบสนองต่อการพัฒนาท้องถิ่นและผู้ใช้บัณฑิต</p> <p>3.4.3 พัฒนาระบบและกลไกการสร้างเครือข่ายศิษย์เก่าเพื่อส่งเสริมคุณภาพการผลิตบัณฑิต</p> <p>3.4.4 สร้างความร่วมมือกับชุมชน สถานประกอบการในการพัฒนาหลักสูตรและการจัดการเรียนการสอนที่ตอบสนองต่อการพัฒนาท้องถิ่นและผู้ใช้บัณฑิต</p> <p>3.4.5 ส่งเสริมการจัดการศึกษาเชิงบูรณาการการเรียนการสอนกับการปฏิบัติงานจริง (Cooperative and Work Integrated Education : CWIE)</p> <p>3.4.6 สร้างความรู้ความเข้าใจในเรื่องการจัดการศึกษาเชิงบูรณาการการเรียนการสอนกับการปฏิบัติงานจริง (Cooperative and Work Integrated Education : CWIE) ระหว่างมหาวิทยาลัย อาจารย์ และสถานประกอบการ</p> <p>3.4.7 ส่งเสริมการจัดการศึกษาและประสบการณ์การเรียนรู้โดยการแสวงหาและสร้างความร่วมมือ/เครือข่ายกับสถาบัน องค์กร และสมาคมทางวิชาการและ วิชาชีพที่เกี่ยวข้องทั้งในระดับท้องถิ่น ระดับชาติ และระดับสากล</p> <p>3.4.8 กำกับ ติดตาม ประเมินผลสัมฤทธิ์การดำเนินงานของหลักสูตรในการจัดการเรียนการสอนร่วมกับการทำงานการปฏิบัติงานจริง</p> <p>3.4.9 ส่งเสริมแนวปฏิบัติที่ดีของหลักสูตรที่ประสบความสำเร็จจากการจัดการศึกษาเชิงบูรณาการการเรียนการสอนกับการปฏิบัติงานจริง (Cooperative and Work Integrated Education : CWIE) และเผยแพร่สู่การใช้ประโยชน์</p>



กลยุทธ์ที่ 3.5 พัฒนาศักยภาพอาจารย์ให้เป็นมืออาชีพ

ตัวชี้วัด	มาตรการ
<p>31 ร้อยละของอาจารย์ที่ได้รับการพัฒนาศักยภาพ</p>	<p>3.5.1 พัฒนาอาจารย์ให้มีศักยภาพ สมรรถนะทางวิชาการและวิชาชีพ และจรรยาบรรณวิชาชีพ</p> <p>3.5.2 พัฒนาทักษะการสื่อสารภาษาอังกฤษสำหรับอาจารย์ผู้สอนให้อยู่ในระดับที่สามารถสอนเป็นภาษาอังกฤษ หรือสามารถสอบผ่านมาตรฐานคุณภาพภาษาอังกฤษที่เป็นที่ยอมรับในระดับสากล</p> <p>3.5.3 พัฒนาทักษะการใช้สื่อเทคโนโลยีที่ทันสมัย</p> <p>3.5.4 พัฒนาศักยภาพการจัดการเรียนการสอนของอาจารย์ให้มีประสิทธิภาพสูงขึ้นอย่างต่อเนื่อง</p> <p>3.5.5 พัฒนาอาจารย์ให้มีศักยภาพการทำวิจัยเพื่อพัฒนาการเรียนการสอน/พัฒนานวัตกรรมสำหรับนำไปใช้พัฒนาสังคมหรือชุมชน/พัฒนาสมรรถนะทางวิชาการ</p> <p>3.5.6 สนับสนุนการพัฒนาบุคลากรให้ทุกคนเข้าศึกษาหลักสูตรระยะสั้นทั้งในประเทศและต่างประเทศจากสถาบันที่เชื่อถือได้</p>

**ประเด็นยุทธศาสตร์ 4 พัฒนาระบบบริหารจัดการมหาวิทยาลัยให้ทันสมัย ได้มาตรฐาน  
มีธรรมาภิบาล เป็นองค์กรแห่งนวัตกรรมและมีความมั่นคงทางการเงิน**

เป้าประสงค์ที่ 4 การบริหารจัดการที่ทันสมัยตามหลักธรรมาภิบาล เป็นองค์กรแห่งนวัตกรรม และมีความมั่นคง  
ทางการเงิน

กลยุทธ์ที่ 4.1 พัฒนาระบบและกลไกการจัดหารายได้ที่เป็นรูปธรรมเพื่อสร้างความมั่นคงทางการเงินของ  
มหาวิทยาลัย

ตัวชี้วัด	มาตรการ
32 จำนวนหลักสูตรระยะสั้น / การให้บริการที่ก่อให้เกิดรายได้	<p>4.1.1 ทบทวนข้อบังคับ ระเบียบ ประกาศ ที่เกี่ยวข้องกับการจัดหารายได้ของมหาวิทยาลัย</p> <p>4.1.2 กำหนดนโยบายให้ทุกคณะและทุกหน่วยงาน จัดให้มีหลักสูตรระยะสั้นหรือหลักสูตรระยะยาว (ประกาศนียบัตร) ที่ก่อให้เกิดรายได้และกำหนดเป็นภาระงาน (Work load) ของบุคลากรทุกระดับ</p> <p>4.1.3 แต่งตั้งคณะกรรมการกำกับติดตามการดำเนินงานและรายงานผลการดำเนินงานการให้บริการทรัพย์สินและทรัพยากรของมหาวิทยาลัยที่ก่อให้เกิดรายได้ ทั้ง 3 ด้าน ตามตัวชี้วัด</p> <p>4.1.4 มหาวิทยาลัยฯ จัดทำมาตรการหรือแนวปฏิบัติในการให้บริการทรัพย์สินและทรัพยากรของมหาวิทยาลัยฯ ที่เป็นประโยชน์ให้เกิดประสิทธิภาพอย่างคุ้มค่าคุ้มทุน</p> <p>4.1.5 ส่งเสริมให้ทุกคณะ/หลักสูตร จัดทำหลักสูตรระยะสั้นหรือหลักสูตรระยะยาว (ประกาศนียบัตร) ที่มีมาตรฐานโดยผ่านการรับรองของหน่วยงาน อาทิ กระทรวงอุดมศึกษาฯ กระทรวงศึกษาธิการ กรมพัฒนาฝีมือแรงงาน</p> <p>4.1.6 กำหนดกลยุทธ์ทางการตลาดเพื่อแสวงหากลุ่มลูกค้ามาใช้บริการทรัพย์สินและทรัพยากรของมหาวิทยาลัยด้วยช่องทางที่หลากหลาย เช่น เว็บไซต์ แผ่นพับ เพจ โฆษณาทางผ่านวิทยุและ โทรทัศน์ท้องถิ่น</p>

กลยุทธ์ที่ 4.2 พัฒนาระบบการสร้างความผูกพันของลูกค้าและบุคลากร

ตัวชี้วัดที่	มาตรการ
33 ระดับความผูกพันของลูกค้าและบุคลากรที่มีต่อมหาวิทยาลัย	<p>4.2.1 กำหนดลูกค้าทั้งในปัจจุบันและอนาคตของแต่ละพันธกิจให้ชัดเจน</p> <p>4.2.2 ถ่ายทอดทำความเข้าใจการดำเนินงานตามพันธกิจสัมพันธ์ และสำรวจความต้องการของกลุ่มลูกค้าเป้าหมาย และจัดโครงการที่ตอบสนองต่อความต้องการของลูกค้า</p> <p>4.2.3 จัดทำแผน และกิจกรรม เพื่อเสริมสร้างลูกค้าสัมพันธ์กับมหาวิทยาลัยและบุคลากร</p> <p>4.2.4 ให้ทุกหน่วยงานมีส่วนร่วมในการดำเนินการเพื่อสร้างความผูกพันของลูกค้าและบุคลากรที่มีต่อมหาวิทยาลัย</p>

กลยุทธ์ที่ 4.3 พัฒนาการให้มีระบบบริหารจัดการที่ดี

ตัวชี้วัดที่	มาตรการ
34 ร้อยละของหน่วยงานที่มีระบบการบริหารจัดการที่ได้รับการรับรองตามมาตรฐานสากล	<p>4.3.1 ปรับปรุงระเบียบ ข้อบังคับของมหาวิทยาลัย ให้ทันสมัยตามมาตรฐานสากล มีประสิทธิภาพและเหมาะสมต่อการเปลี่ยนแปลง</p> <p>4.3.2 ปรับปรุงโครงสร้างองค์กรให้เหมาะสมกับสถานการณ์ปัจจุบันและอนาคต</p> <p>4.3.3 ทบทวนการวิเคราะห์อัตรากำลัง ให้เหมาะสมสอดคล้องกับภาระงาน การบริหารงบประมาณในอนาคตและโครงสร้างองค์กรที่เปลี่ยนแปลง โดยการมีส่วนร่วมของบุคลากรมหาวิทยาลัย</p> <p>4.3.4 จัดการความรู้พัฒนานวัตกรรมหรือแนวปฏิบัติที่ดีในการบริหารจัดการหน่วยงานภายในมหาวิทยาลัย</p> <p>4.3.5 พัฒนาการเชื่อมโยงฐานข้อมูลเพื่อใช้ในการบริหารจัดการภายในมหาวิทยาลัย</p> <p>4.3.6 พัฒนาการให้มีระบบบริหารจัดการแบบบูรณาการ</p> <p>4.3.7 พัฒนาระบบการบริหารจัดการของหน่วยงานให้ได้รับการรับรองสู่มาตรฐานสากลหรือระบบการบริหารจัดการสู่ความเป็นเลิศ</p> <p>4.3.8 กำกับ ติดตาม ประเมินผลการพัฒนาองค์กรให้มีระบบบริหารจัดการที่ดี</p> <p>4.3.9 ทุกหน่วยงานน้อมนำศาสตร์พระราชาก็เป็นหลักในการบริหารจัดการ</p>

กลยุทธ์ที่ 4.4 พัฒนาระบบการทำงานให้มีประสิทธิภาพโดยการนำเทคโนโลยีที่ทันสมัยรองรับการเป็น  
มหาวิทยาลัยอิเล็กทรอนิกส์

ตัวชี้วัด	มาตรการ
35 ร้อยละของหน่วยงานที่มีการบริหารจัดการที่สอดคล้องกับมาตรฐานมหาวิทยาลัยอิเล็กทรอนิกส์	<p>4.4.1 กำหนดแผนและพัฒนามหาวิทยาลัยให้เป็นมหาวิทยาลัยดิจิทัล (E-University)</p> <p>4.4.2 ปรับปรุงข้อบังคับ ระเบียบ ประกาศ และการบังคับใช้ให้รองรับมหาวิทยาลัยดิจิทัล และสอดคล้องกับสถานการณ์ปัจจุบันและอนาคต</p> <p>4.4.3 เพิ่มประสิทธิภาพระบบงบประมาณ การเงินและพัสดุโดยใช้เทคโนโลยีสารสนเทศ</p> <p>4.4.4 พัฒนาระบบฐานข้อมูลที่มีอยู่ทั้งหมดเป็นระบบ BI (Business Intelligent)</p> <p>4.4.5 พัฒนาระบบฐานข้อมูลเพื่อรองรับการบริหารและการเรียนรู้ที่เป็นระบบเดียว (Single Platform)</p> <p>4.4.6 พัฒนาระบบ KPRU4U และเครือข่ายอินเทอร์เน็ตเพื่อรองรับการบริหารตามพันธกิจของมหาวิทยาลัยให้มีประสิทธิภาพและประสิทธิผล</p> <p>4.4.7 ส่งเสริมให้ทุกหน่วยงานมีการพัฒนานวัตกรรมหรือนำเทคโนโลยีสารสนเทศมาสนับสนุนการดำเนินงานกิจกรรมต่าง ๆ ตามพันธกิจของมหาวิทยาลัย</p>

กลยุทธ์ที่ 4.5 พัฒนาระบบบริหารงานบุคคลที่เอื้อต่อการรักษาคนดี คนเก่ง และพัฒนาสมรรถนะบุคลากร  
ให้เป็นมืออาชีพ

ตัวชี้วัด	มาตรการ
36 ร้อยละบุคลากรที่มีสมรรถนะตามเกณฑ์ที่กำหนด	<p>4.5.1 ปรับปรุงข้อบังคับ ระเบียบ ประกาศ ที่เอื้อต่อการรักษาทรัพยากรบุคคลที่มีคุณภาพ</p> <p>4.5.2 พัฒนาระบบการวัดและประเมินผลตามสมรรถนะและความสามารถ</p> <p>4.5.3 พัฒนาศักยภาพ ทักษะและสมรรถนะที่สอดคล้องกับวิสัยทัศน์พันธกิจของมหาวิทยาลัย</p> <p>4.5.4 พัฒนาภาวะผู้นำให้บุคลากรทุกระดับพร้อมรับการเปลี่ยนแปลง</p> <p>4.5.5 สร้างมาตรฐานและระบบการพัฒนาบุคลากรด้านเทคโนโลยีสารสนเทศ (Information and Communication Technology : ICT) ระดับชาติและนานาชาติ</p>

ตัวชี้วัด	มาตรการ
	<p>4.5.6 สร้างมาตรฐานและระบบการพัฒนาทักษะบุคลากรด้านภาษาอังกฤษและภาษาต่างประเทศอื่น ๆ</p> <p>4.5.7 สร้างความมั่นคงทางการเงินให้กับบุคลากร และสวัสดิการให้กับบุคลากรของมหาวิทยาลัย</p> <p>4.5.8 สร้างแรงจูงใจในการพัฒนาบุคลากรตามเส้นทางความก้าวหน้าทางสายวิชาชีพ เพื่อให้มีความมั่นคงทางอาชีพ</p> <p>4.5.9 ยกย่องเชิดชูคนดี คนเก่ง</p>

**กลยุทธ์ที่ 4.6 สร้างเครือข่ายความร่วมมือกับองค์กรภายในและต่างประเทศเพื่อเสริมสร้างประสิทธิผลตามวิสัยทัศน์และพันธกิจของมหาวิทยาลัย**

ตัวชี้วัดที่	มาตรการ
<p><b>37</b> จำนวนเครือข่ายที่ดำเนินกิจกรรมความร่วมมือในการพัฒนาองค์กร</p>	<p>4.6.1 ทบทวนหรือตรวจสอบความเป็นปัจจุบัน ความร่วมมือระหว่างเครือข่ายภายในและต่างประเทศกับมหาวิทยาลัย</p> <p>4.6.2 สร้างเครือข่ายความร่วมมือระหว่างมหาวิทยาลัยตามวิสัยทัศน์และพันธกิจของมหาวิทยาลัย</p> <p>4.6.3 วางแผนโครงการ/กิจกรรมความร่วมมือระหว่างเครือข่ายภายในและต่างประเทศกับมหาวิทยาลัย</p> <p>4.6.4 กำกับ ติดตาม ประเมินผลความสำเร็จของความร่วมมือ</p>

เป้าหมายการเบิกจ่ายงบประมาณรายจ่าย ประจำปีงบประมาณ พ.ศ.2565

แหล่งงบ เวลา	งบประมาณแผ่นดิน		งบประมาณเงินรายได้ (ร้อยละ)
	รายจ่ายประจำ (ร้อยละ)	รายจ่ายงบลงทุน (ร้อยละ)	
ไตรมาสที่ 1 (1 ต.ค. - 31 ธ.ค.64)	32		20
	36	20	
ไตรมาสที่ 2 (1 ม.ค. - 31 มี.ค.65)	54		20
	57	45	
ไตรมาสที่ 3 (1 เม.ย. - 30 มิ.ย.65)	77		25
	80	65	
ไตรมาสที่ 4 (1 ก.ค. - 30 ก.ย.65)	100		25
	100	100	
<b>รวม</b>	<b>100 %</b>		<b>90 %</b>

หมายเหตุ งบประมาณแผ่นดิน ตามเป้าหมายร้อยละการเบิกจ่ายตามไตรมาส (สิ้นสุดเดือน กรกฎาคม 2565)

**ผู้รับผิดชอบการประสานงานและวิเคราะห์แผนปฏิบัติงาน /โครงการ**  
**งบประมาณแผ่นดิน /งบประมาณเงินรายได้ ประจำปีงบประมาณ พ.ศ.2565**

หน่วยงาน	ผู้รับผิดชอบประสานงานและวิเคราะห์ ฯ
1. คณะครุศาสตร์	ว่าที่ร้อยตรีหญิงศิลา สัจวารวงษ์
2. คณะมนุษยศาสตร์และสังคมศาสตร์	ว่าที่ร้อยตรีหญิงศิลา สัจวารวงษ์
3. งานประกันคุณภาพการศึกษา สำนักงานอธิการบดี	นายณัฐเวศม์ ชัยมงคล
4. สำนักบริการวิชาการและจัดหารายได้	นายณัฐเวศม์ ชัยมงคล
5. กองพัฒนานักศึกษา สำนักงานอธิการบดี	นายณัฐเวศม์ ชัยมงคล
6. คณะวิทยาการจัดการ	นายณัฐเวศม์ ชัยมงคล
7. คณะวิทยาศาสตร์และเทคโนโลยี	นางสาววิลาวัลย์ ปิ่นมณี
8. คณะเทคโนโลยีอุตสาหกรรม	นางสาววิลาวัลย์ ปิ่นมณี
9. มหาวิทยาลัยราชภัฏกำแพงเพชร แม่สอด	นางสาววิลาวัลย์ ปิ่นมณี
10. งานวิเทศสัมพันธ์และกิจการอาเซียน	นางสาววิลาวัลย์ ปิ่นมณี
11. สำนักวิทยบริการและเทคโนโลยีสารสนเทศ	ว่าที่ร้อยตรีหญิงศิลา สัจวารวงษ์
12. กองกลาง สำนักงานอธิการบดี	ว่าที่ร้อยตรีหญิงศิลา สัจวารวงษ์
13. กองนโยบายและแผน สำนักงานอธิการบดี	นายภิญญาพัชญ์ แฉล้มฉัตร
14. สถาบันวิจัยและพัฒนา	นายภิญญาพัชญ์ แฉล้มฉัตร
15. สำนักศิลปะและวัฒนธรรม	นายภิญญาพัชญ์ แฉล้มฉัตร
16. สำนักส่งเสริมวิชาการและงานทะเบียน	นายภิญญาพัชญ์ แฉล้มฉัตร
17. หน่วยตรวจสอบภายใน	นางสาวศิริกัญญา เจนเขตกิจ
18. สภาคณาจารย์และข้าราชการ	นางสาวศิริกัญญา เจนเขตกิจ
19. ศูนย์ภาษา	นางสาวศิริกัญญา เจนเขตกิจ
20. บัณฑิตวิทยาลัย	นางสาวศิริกัญญา เจนเขตกิจ
21. คณะพยาบาลศาสตร์	นางสาวศิริกัญญา เจนเขตกิจ
<b>ภาพรวมมหาวิทยาลัยนำเสนอสภามหาวิทยาลัย</b>	นางสาววิลาวัลย์ ปิ่นมณี ว่าที่ร้อยตรีหญิงศิลา สัจวารวงษ์

# การเขียนโครงการ

## ตอนที่ 1

### แนวทางการเขียนโครงการ

ในที่นี่จะนำเสนอแนวทางการเขียนโครงการแบบดั้งเดิมในแต่ละองค์ประกอบ ซึ่งมีแนวทางการเขียน ดังนี้ (ผู้ช่วยศาสตราจารย์พิชิต ฤทธิจรูญ. 2555 : 22-32)

#### 1. ชื่อโครงการ

การเขียนชื่อโครงการ ให้ระบุว่าทำอะไร แก่ใคร ที่ไหน โดยเขียนให้กะทัดรัด มีความชัดเจนและสอดคล้องกับสภาพปัญหาความต้องการที่จะแก้ไขหรือพัฒนา ดังตัวอย่างในตาราง ที่ 1.1

ตารางที่ 1.1 การกำหนดชื่อโครงการจากสภาพปัญหาและความต้องการที่จะแก้ไข

สภาพปัญหา หรือความต้องการที่จะแก้ไข	ตัวอย่างชื่อโครงการ
1. ผู้เรียน คิดไม่เป็น เล่นมากกว่าเรียน เตือนแล้วย้อนสอนไม่ฟัง สิ่งไม่ทำ จำแต่เรื่องไร้สาระ มักจะเป็นขวากะ (คนที่เป็นสมาชิกของกลุ่มแต่ไม่ช่วยงานกลุ่ม)	1. โครงการเสริมสร้างนิสัยการเรียนรู้อย่างมีความก้าวหน้าสำหรับนักเรียน โรงเรียน.....
2. ผู้เรียน ไม่เสาะแสวงหาความรู้เพิ่มเติม ความรู้เดิมมีน้อย คอยแต่ลอกงานเพื่อน แซ่เขื่อนเลื่อนไหล	2. โครงการตามล่าหาความรู้เพื่อเสริมสร้างนิสัยรักการอ่านของนักเรียน.....
3. ผู้เรียน ไร้วินัย ใจไม่สู้ เรียนรู้ไม่เป็น เล่นเล่นกันรุนแรง ไม่แบ่งปัน สัมพันธภาพไม่ดี ไม่มีความสุข	3.1 โครงการ “รู้จักสามัคคี มีวินัย ใจเป็นสุข” สำหรับนักเรียน โรงเรียน..... หรือ 3.2 โครงการสร้างนักเรียน “เก่ง ดี มีสุข” โรงเรียน..... หรือ 3.3 โครงการ “โรงเรียน ศรีตำบล”
4. ผู้เรียน ไม่มีความรู้เรื่องสมุนไพรและรู้จักนำสมุนไพรมาใช้ประโยชน์	4. โครงการสมุนไพรประยุกต์ โรงเรียนชินอรสวิทยาลัย
5.สำนักงานคณะกรรมการการศึกษาขั้นพื้นฐานมีนโยบายส่งเสริมการวิจัยเพื่อพัฒนาการเรียนรู้ และครูในโรงเรียนส่วนใหญ่ยังขาดทักษะในการวิจัยปฏิบัติการในชั้นเรียน	5. โครงการพัฒนาครุณักวิจัยในโรงเรียน.....
6.หน่วยงานทั้งภาครัฐและเอกชนได้น้อมนำหลักเศรษฐกิจพอเพียงมาใช้เป็นนโยบายและแนวทางแก้ปัญหาทางเศรษฐกิจและสังคม	6. โครงการส่งเสริมการเรียนรู้เพื่อพัฒนาเศรษฐกิจพอเพียง (สำนักบริหารงานการศึกษาออกโรงเรียน การทรงวงศึกษาธิการ ,2550)



## 2. หลักการและเหตุผล

หัวข้อหลักการและเหตุผลนี้ บางครั้งอาจใช้ชื่อว่า ที่มาและความสำคัญของโครงการเป็นการอธิบายพื้นฐานความเป็นมาของแนวคิดและเหตุผลในการจัดทำโครงการ โดยแสดงเหตุผลถึงความจำเป็นที่มุ่งตอบคำถามว่า “ทำไมจึงต้องทำโครงการนี้” โครงการที่จะจัดทำมีความสำคัญต่อกลุ่มเป้าหมายผู้รับบริการ ประชาชน องค์กร สังคมและ/หรือประเทศในอนาคตอย่างไร โดยให้นำเสนอข้อมูลที่เกิดขึ้นจริงจากแหล่งข้อมูลที่น่าเชื่อถือ รวมทั้ง อารยะบุถึงความเร่งด่วนที่จำเป็นต้องจัดทำโครงการดังกล่าวและความสัมพันธ์กับโครงการอื่นๆ เพื่อแสดงให้เห็น พิจารณานุมัติโครงการเห็นความสำคัญของโครงการและจำเป็นต้องตัดสินใจอนุมัติให้จัดทำและดำเนินโครงการ ดังกล่าว การเขียนหลักการและเหตุผลมีแนวปฏิบัติในการเขียน ดังนี้

1. กำหนดโครงร่าง (Outline) ที่จะเขียนให้ครอบคลุมประเด็นที่จะเขียน ซึ่งอาจกำหนดโครงร่างประเด็นที่จะเขียนดังนี้

1.1 สภาพที่คาดหวัง เป้าหมาย ความสำคัญ ความจำเป็นที่ต้องแก้ปัญหาหรือพัฒนาในเรื่องนั้น ซึ่งอาจ ใช้ข้อมูลจากนโยบาย แผนงาน หรือมาตรฐานที่เกี่ยวข้องจากองค์การระดับบนประกอบการเขียน

1.2 สภาพที่เป็นจริง ซึ่งอาจเป็นสภาพที่เป็นอยู่ในปัจจุบัน สภาพปัญหาและความต้องการจำเป็นในการ แก้ปัญหาและพัฒนาขององค์กร ซึ่งอาจได้ข้อมูลจากการศึกษาสภาพปัญหา และความต้องการของกลุ่มเป้าหมาย ผู้รับบริการ หรือประชาชนที่เกี่ยวข้อง หรือข้อมูลผลการประเมินโครงการที่เกี่ยวข้อง

1.3 ความแตกต่างระหว่างสภาพที่คาดหวังและสภาพที่เป็นจริง ซึ่งเกิดจากการวิเคราะห์เปรียบเทียบ ระหว่างสภาพคาดหวังและสภาพที่เป็นจริงทำให้เห็นระดับของปัญหาหรือความต้องการที่จำเป็นต้องแก้ไขหรือ พัฒนาโดยการจัดทำโครงการ

1.4 ผลกระทบหรือผลสืบเนื่องที่ตามมาของปัญหาว่าจะเกิดอะไรขึ้น ถ้าหากไม่มีการจัดทำโครงการเพื่อ แก้ปัญหา หรือพัฒนางาน ซึ่งจะสะท้อนถึงความสำคัญและความจำเป็นที่ต้องจัดทำโครงการ

1.5 เสนอแนวทางการแก้ปัญหาหรือพัฒนาในรูปแบบโครงการ

1.6 ผลที่คาดว่าจะได้รับหากได้ดำเนินโครงการเสร็จสิ้น

2. จัดเตรียมข้อมูล ประกอบการเขียนในแต่ละประเด็นตามร่างที่กำหนดไว้ในข้อ 1 เพื่อช่วยให้การเขียน ในแต่ละประเด็นมีความคล่องตัวและสั้นไหลได้ดี

3. ลงมือเขียนตามประเด็นที่กำหนดไว้ โดยสอดแทรกข้อมูลเพื่อเป็นหลักฐานอ้างอิงสนับสนุนการเขียนให้ สมเหตุสมผล

4. ทบทวนตรวจสอบและปรับปรุงสาระที่เขียน ให้มีความถูกต้อง ครอบคลุมครบถ้วน และน่าเชื่อถือ อย่างสมเหตุสมผล

### ตัวอย่างการเขียนหลักการและเหตุผลของโครงการ

จากโครงการส่งเสริมการเรียนรู้เพื่อพัฒนาเศรษฐกิจพอเพียง (สำนักบริหารงานการศึกษาภายนอกโรงเรียน กระทรวงศึกษาธิการ.2550 : 8) เขียนหลักการและเหตุผล ดังนี้

### หลักการและเหตุผล

เศรษฐกิจพอเพียง เป็นปรัชญาที่พระบาทสมเด็จพระเจ้าอยู่หัวทรงมีพระราชดำรัสชี้แนะแนวทางการดำเนินชีวิตแก่พสกนิกรชาวไทยมาโดยตลอดนานกว่า 30 ปี ตั้งแต่ก่อนเกิดวิกฤตการณ์ทางเศรษฐกิจ และเมื่อภายหลังได้ทรงเน้นย้ำแนวทางแก้ไขเพื่อให้รอดพ้นและสามารถดำรงอยู่ได้อย่างมั่นคง และยั่งยืน ภายใต้กระแสโลกาภิวัตน์และการเปลี่ยนแปลงต่างๆจากความมุ่งหมายและหลักการของพระราชบัญญัติการศึกษาแห่งชาติ พ.ศ.2542 ในหมวด 1 มาตรา 6 ว่าด้วยการจัดการศึกษา ต้องเป็นไปเพื่อพัฒนาคนไทยให้เป็นมนุษย์ที่สมบูรณ์ทั้งร่างกาย จิตใจ สติปัญญา ความรู้และคุณธรรม มีจริยธรรมและวัฒนธรรมไทยในการดำรงชีวิต สามารถอยู่ร่วมกับผู้อื่นได้อย่างมีความสุข และจากปรัชญาเศรษฐกิจพอเพียงเป็นปรัชญาชี้ถึงแนวการดำรงอยู่และปฏิบัติตนของประชาชนในทุกๆระดับ ตั้งแต่ระดับครอบครัว ระดับชุมชน จนถึงระดับรัฐ ทั้งในการพัฒนาและบริหารประเทศ ให้ดำเนินไปในทางสายกลาง เพื่อให้ก้าวทันต่อโลกยุคโลกาภิวัตน์ ซึ่งในปัจจุบันปัญหาในด้านเศรษฐกิจ สังคม สิ่งแวดล้อม จริยธรรมและวัฒนธรรมในการดำรงชีวิตที่เกิดขึ้นอันเป็นผลกระทบจากการเกิดวิกฤติเศรษฐกิจครั้งสำคัญของไทยเมื่อปี 2540 และท่ามกลางกระแสโลกาภิวัตน์ หน่วยงานทั้งภาครัฐและเอกชน ได้หาแนวทางแก้ไขปัญหาดังกล่าวอย่างหลากหลาย และพบว่ามีกรณีที่น่าสนใจคือ เศรษฐกิจพอเพียงมาใช้นโยบายและแนวทางในการแก้ปัญหา ได้ปรากฏความสำเร็จเป็นรูปธรรมมากขึ้น

สำนักบริหารงานการศึกษาออกโรงเรียนได้ตระหนักและเห็นความสำคัญในเรื่องดังกล่าว จึงได้กำหนดให้จัดโครงการส่งเสริมการเรียนรู้เพื่อพัฒนาเศรษฐกิจพอเพียงขึ้น โดยได้มอบหมายให้สถานศึกษาในสังกัดทุกแห่งดำเนินการจัดการเรียนรู้เรื่องดังกล่าว

### 3. วัตถุประสงค์โครงการ

วัตถุประสงค์โครงการ เป็นองค์ประกอบของโครงการที่มีความสำคัญมาก เพราะเป็นสิ่งที่ชี้แนวทางในการดำเนินกิจกรรมของโครงการ เป็นข้อความที่บ่งบอกเป้าหมายของโครงการว่าต้องการให้เกิดผลลัพธ์ที่คาดหวังอะไร ต้องการผลงานหรือผลผลิตอะไรหลังจากดำเนินโครงการเสร็จแล้ว ซึ่งเทียนฉาย กิระนันท์ (2537 : 10) ให้แนวคิดไว้ว่า วัตถุประสงค์ (objective) คือข้อความที่แสดงให้เห็นถึงผลงานที่ต้องการจากการดำเนินงานตามแผนที่กำหนด วัตถุประสงค์จึงเป็นความปรารถนาในอนาคตขององค์การ สังคม ประเทศที่ใช้เป็นแนวทางสำหรับดำเนินงานให้เกิดผลตามปรารถนา วัตถุประสงค์โครงการจะเป็นส่วนขยายของความมุ่งหมายของแผนหรือนโยบายขององค์การหรือประเทศ เพราะโครงการจำนวนมากอาจจัดตั้งขึ้นเพื่อรองรับแผนและนโยบาย ดังนั้นในการเขียนวัตถุประสงค์ของโครงการจึงต้องระบุสิ่งที่ต้องการให้เกิดขึ้น ผลงานหรือผลผลิตที่ต้องการได้รับจากโครงการ โดยเขียนให้มีลักษณะเฉพาะเจาะจง ชัดเจน สามารถวัดและประเมินได้

การกำหนดวัตถุประสงค์ของโครงการ อาจกำหนดได้เป็น 2 ระดับ คือ วัตถุประสงค์ทั่วไป (General objective) และวัตถุประสงค์เฉพาะ (specific objective) ซึ่งมีความสัมพันธ์กัน วัตถุประสงค์ทั่วไปเป็นวัตถุประสงค์ที่บอกไว้กว้างๆ ซึ่งเป็นข้อความที่บ่งบอกสถานะที่คาดว่าจะเกิดขึ้นภายหลังที่บรรลุความสำเร็จตามวัตถุประสงค์เฉพาะแล้ว ซึ่งมักจะเขียนไว้เพียงข้อเดียว ส่วนวัตถุประสงค์เฉพาะ เป็นวัตถุประสงค์ที่บอกไว้ใน

ลักษณะของจุดประสงค์เชิงพฤติกรรม (behavioral objection) หรือวัตถุประสงค์เชิงปฏิบัติการ (operational objection) ซึ่งเป็นข้อความที่บ่งบอกสิ่งของ หรือผลงานที่เป็นจุดหมายปลายทางที่จะทำให้สำเร็จภายในช่วงเวลาของโครงการ โดยอาจกำหนดไว้ได้หลายข้อ

#### 4. เป้าหมาย

การเขียนเป้าหมายโครงการ เป็นการเขียนรายละเอียดของสิ่งที่ต้องการดำเนินการให้ได้ภายหลังสิ้นสุดโครงการ ซึ่งเป็นการแสดงถึงความสำเร็จของโครงการทั้งในเชิงปริมาณและเชิงคุณภาพ ภายใต้ขอบเขตของทรัพยากรและระยะเวลาที่กำหนดให้ การกำหนดเป้าหมายให้เหมาะสมและมีความเป็นไปได้กับลักษณะของโครงการนั้นๆ โดยเขียนให้สอดคล้องกับวัตถุประสงค์และกิจกรรมของโครงการ

เป้าหมายเชิงปริมาณ ให้ระบุรายละเอียดของชนิด ประเภท จำนวนของผลการดำเนินงานหรือผลผลิตของโครงการเมื่อสิ้นสุดโครงการ

เป้าหมายเชิงคุณภาพ ให้ระบุรายละเอียดของชนิด ประเภท จำนวนของผลการดำเนินงานหรือผลผลิตของโครงการเมื่อสิ้นสุดโครงการ

เป้าหมายเชิงคุณภาพ ให้ระบุรายละเอียดที่แสดงถึงคุณค่าของผลผลิตที่ได้รับจากการดำเนินโครงการที่ชี้ถึงประสิทธิภาพ

ในการกำหนดวัตถุประสงค์และเป้าหมายของโครงการที่ดี ควรคำนึงถึงลักษณะที่ดี หรือใช้หลักนิยามที่นักวางแผนรู้จักกันดี คือ SMART PRINCIPLE มาเป็นหลักคิดได้ (ปกรณัม ปรียากร. 2548 : 46-47 ; ประชุม รอดประเสริฐ 2535 : 15) ซึ่งนำมาประยุกต์ใช้เป็นแนวทางการเขียนวัตถุประสงค์และเป้าหมายโครงการได้ดังนี้

ตารางที่ 1.4 การประยุกต์ใช้ SMART PRINCIPLE เป็นแนวทางการเขียนวัตถุประสงค์และเป้าหมายของโครงการ

หลัก SMART	แนวทางการเขียน
1. S = Sensible & Specific มีความเป็นไปได้และชัดเจน	เขียนวัตถุประสงค์และเป้าหมายของโครงการให้มีความเป็นไปได้จริงในการดำเนินโครงการและมีความชัดเจนที่มีลักษณะเฉพาะเจาะจง สำหรับโครงการนั้นว่าต้องการให้เกิดอะไร ได้ผลงานหรือผลผลิตอะไร
2. M = Measurable สามารถวัดได้ทั้งเชิงปริมาณและคุณภาพ	เขียนวัตถุประสงค์และเป้าหมายโครงการที่ผู้ประเมินสามารถระบุตัวบ่งชี้หรือตัวแปรหลักที่สามารถวัดและประเมินผลได้
3. A = Attainable & Assignable ระบุสิ่งที่ต้องการ การบรรลุผลและสามารถทำได้ หรือมอบหมายให้	ต้องระบุสิ่งที่ต้องการดำเนินงานให้ชัดเจนและเฉพาะเจาะจงมากที่สุด
4. R = Reasonable & Realistic มีความเป็นเหตุเป็นผลอธิบายได้และเป็นจริง	เขียนวัตถุประสงค์ที่มีความเป็นเหตุเป็นผลในการปฏิบัติงานแสดงถึงความเป็นไปได้ในการดำเนินงานจริง
5. T = Time Available กำหนดเวลาที่เหมาะสม	เขียนวัตถุประสงค์ที่มีขอบเขตของเวลาที่แน่นอนในการดำเนินงาน ระบุเวลาเริ่มต้นและเวลาสิ้นสุดที่ชัดเจน

## ตัวอย่างการเขียนวัตถุประสงค์และเป้าหมายโครงการ

จากโครงการตามล่าหาความรู้เพื่อเสริมสร้างนิสัยรักการอ่านของนักเรียน อากำหนดวัตถุประสงค์และเป้าหมายของโครงการ ได้ดังนี้

### วัตถุประสงค์

1. เพื่อเสริมสร้างนิสัยรักการอ่านสำหรับนักเรียน
2. เพื่อเสริมสร้างเจตคติที่ดีต่อการอ่านให้กับนักเรียน

### เป้าหมาย

1. เป้าหมายเชิงปริมาณ นักเรียนชั้นมัธยมศึกษาปีที่ 1-3 ได้รับการพัฒนาให้มีนิสัยรักการอ่าน จำนวน 600 คน
2. เป้าหมายเชิงคุณภาพ นักเรียนที่เข้าร่วมโครงการไม่น้อยกว่า ร้อยละ 90 มีนิสัยรักการอ่านและมีเจตคติที่ดีต่อการอ่าน

## 1. วิธีดำเนินการ

วิธีดำเนินการเป็นส่วนที่แสดงถึงขั้นตอนและรายละเอียดของวิธีการดำเนินงานกิจกรรม แผนการดำเนินงานตามโครงการ โดยมุ่งตอบคำถามให้ได้ว่า ทำอะไร (what) ให้ใครทำ (who) ทำเมื่อไร (when) และทำอย่างไร (how) โดยจะต้องเขียนขั้นตอนการดำเนินงานให้ครอบคลุมครบถ้วน มีความเหมาะสมและสามารถปฏิบัติได้จริง ระบุระยะเวลาการดำเนินงานอย่างเหมาะสม

จากโครงการรักการอ่านของนักเรียนโรงเรียนนาหลวง เขียนวิธีดำเนินงานได้ดังนี้ (ปรับจากเพียงใจ เขียวเสมอ. 2551 : 45-46)

### วิธีดำเนินการ

การดำเนินโครงการรักการอ่านของนักเรียนโรงเรียนนาหลวง ดำเนินการโดยคณะกรรมการกลุ่มสาระการเรียนรู้ภาษาไทย กรรมการห้องสมุดและบุคลากรของโรงเรียน สถานที่ดำเนินการคือห้องสมุดโรงเรียนนาหลวง ห้องเรียนในแต่ละสายชั้นซึ่งเริ่มต้นโครงการตั้งแต่ปีการศึกษา 2547-ปีการศึกษา 2550 มีขั้นตอนดำเนินงาน ดังนี้

1. แต่งตั้งคณะกรรมการดำเนินงานฝ่ายครูและฝ่ายนักเรียน
2. แต่งตั้งผู้รับผิดชอบโครงการ
3. จัดกิจกรรมส่งเสริมรักการอ่าน ดังนี้

3.1 กิจกรรมในชั้นเรียน โดยครูผู้สอนกลุ่มสาระการเรียนรู้ภาษาไทย ประกอบด้วยกิจกรรม บันทึกตามรอยพระจริยวัตร ลายมืองามตามแบบไทย แบ่งกันฝัน ปันกันอ่าน ทุกสาขา ทุกชั้นชั้นอ่าน ใส่ใจลูกหลานให้อ่าน หนังสือวันละหน้า บ้านนิทานอ่านได้ให้ดาวและภาษานี้มีทำนอง

3.2 กิจกรรมสร้างผู้นำการรักการอ่าน โดยคณะกรรมการกลุ่มสาระการเรียนรู้ภาษาไทยคัดเลือกนักเรียนเป็นแกนนำและพัฒนาให้เป็นผู้นำรักการอ่าน แล้วให้ปฏิบัติงานเป็นผู้สร้างเครือข่ายการรักการอ่าน โดยใช้คลินิกหมอภาษาเป็นแหล่งเรียนรู้และปฏิบัติการสร้างเครือข่ายผู้รักการอ่าน

3.3 กิจกรรมห้องสมุด โดยกรรมการห้องสมุดจัดกิจกรรมส่งเสริมรักการอ่าน การค้นคว้า ประกอบด้วยกิจกรรมเสียงตามสาย การจัดป้ายนิเทศ ห้องสมุดเคลื่อนที่ และปริศนาภาษาไทยการดำเนินกิจกรรมทั้ง ข้อ 3.1 3.2 และ 3.3 ดำเนินทุกสัปดาห์ ทุกภาคเรียน ตลอดปีการศึกษา

## 2. ระยะเวลาในการดำเนินโครงการ

การเขียนระยะเวลาในการดำเนินโครงการ ให้ระบุช่วงระยะเวลาในการดำเนินงานตามโครงการ ตั้งแต่เวลาเริ่มต้น และเวลาสิ้นสุดโครงการ โดยทั่วไปจะนำเสนอในรูปของปฏิทินปฏิบัติงาน

จากโครงการพัฒนาการเรียนการสอนสาระวิทยาศาสตร์ โรงเรียนวัดใหญ่ เขียนระยะเวลาในการดำเนินโครงการ ได้ดังนี้ (ปรับจากสรุปผล พรชย. 2551)

โครงการพัฒนาการเรียนรู้อารยธรรมวิทยาศาสตร์ เริ่มดำเนินการตั้งแต่เดือนเมษายน พ.ศ.2549 สิ้นสุดโครงการในเดือนมีนาคม พ.ศ.2550 กิจกรรมและระยะเวลาในการดำเนินงานสรุปได้ดังนี้

กิจกรรม	ระยะเวลาดำเนินงาน											
	2549								2550			
	เม.ย.	พ.ค.	มิ.ย.	ก.ค.	ส.ค.	ก.ย.	ต.ค.	พ.ย.	ธ.ค.	ม.ค.	ก.พ.	มี.ค.
1.แต่งตั้งคณะกรรมการ	—											
2.ประชุมวางแผน		—										
3.จัดกิจกรรมดังนี้												
3.1 อบรมครูวิทยาศาสตร์			—									
3.2 ปรับปรุงห้องวิทยาศาสตร์				—								
3.3 จัดการเรียนการสอนแบบโครงการ		—	—	—	—	—	—	—	—	—	—	—
3.4 จัดกิจกรรมวันวิทยาศาสตร์					—							
3.5 จัดประกวดโครงการวิทยาศาสตร์									—			
3.6 จัดกิจกรรมชุมนุม		—	—	—	—	—	—	—	—	—	—	—
3.7 เข้าย้ายวิทยาศาสตร์										—		
4.ประเมินผลการดำเนินงาน											—	
5.สรุปและรายงานผลการดำเนินงาน												—

## 3. ทรัพยากรและงบประมาณ

ให้ระบุทรัพยากรและงบประมาณที่ต้องใช้ในการดำเนินโครงการว่า ใช้ทรัพยากรอะไร ได้มาจากแหล่งใด งบประมาณเท่าไร จัดอยู่ในหมวดเงินใด โดยระบุรายละเอียด ในการจัดสรรงบประมาณด้วยว่าใช้ทำอะไร เช่น ค่าจัดซื้อครุภัณฑ์ ค่าวัสดุ ค่าจ้าง ค่าใช้สอย ค่าตอบแทนวิทยากร เป็นต้น

## 4. ผู้รับผิดชอบโครงการ

ให้ระบุหน่วยงานหรือผู้รับผิดชอบในการดำเนินโครงการ ซึ่งอาจเป็นหน่วยงานเดียว หรือหลายหน่วยงาน หรืออาจจะเป็นบุคคลหรือกลุ่มบุคคลเน้นผู้รับผิดชอบโครงการ

## 5. การติดตามและประเมินผล

เป็นส่วนที่ผู้บริหารโครงการ คณะกรรมการที่รับผิดชอบโครงการจะต้องดำเนินการติดตาม ตรวจสอบ ประเมินผลการดำเนินโครงการว่าเป็นไปตามแผนงาน หรือมีความก้าวหน้าหรือไม่ อย่างไร พร้อมทั้งรับรู้ปัญหาและอุปสรรคที่จะเกิดขึ้นจากการดำเนินโครงการ เพื่อจะได้แก้ปัญหาหรือให้การสนับสนุนการดำเนินโครงการ

ได้ทันการณ์ วิธีการติดตามและประเมินผลอาจใช้วิธีการให้รายงานความก้าวหน้าในที่ประชุม หรือรายงานความตามแบบประเมิน ใช้การสังเกต ตรวจสอบการจัดกิจกรรม การสอบถาม สนทนากับผู้เข้าร่วมโครงการ

จากโครงการพัฒนาการเรียนการสอนสาระวิทยาศาสตร์ โรงเรียนวัดใหญ่ ระบุวิธีการติดตามและประเมินผลโครงการ ไว้ดังนี้

1. การสังเกตพฤติกรรม การฝึกรบ การเข้าร่วมกิจกรรมชุมนุม และการเข้าค่ายวิทยาศาสตร์
2. ประเมินผลการฝึกรบ การเข้าค่ายวิทยาศาสตร์
3. การสอบถามความพึงพอใจการเข้าร่วมกิจกรรมชุมนุม
4. การตรวจประเมินโครงการวิทยาศาสตร์

#### 6. ผลที่คาดว่าจะได้รับ

เป็นการกำหนดสิ่งที่คาดว่าจะได้รับจากโครงการ เมื่อดำเนินโครงการเสร็จสิ้นแล้วว่าจะได้อะไรบ้างโดยวิเคราะห์ผลที่เกิดขึ้นตามวัตถุประสงค์ของโครงการและพิจารณาจากผลกระทบหรือผลที่สืบเนื่องมาจากการดำเนินโครงการกำหนดเป็นผลที่คาดว่าจะได้รับจากการดำเนินโครงการ

จากโครงการสมุนไพรมะยุคต์โรงเรียนชินรสุวิทยาลัย (ลัดดาวัลย์ เสียงสังข์. 2551 : 27)

#### ผลที่คาดว่าจะได้รับ

1. นักเรียนมีความรู้เรื่องสมุนไพรมะยุคต์และสามารถนำความรู้ไปประยุกต์ใช้ในชีวิตประจำวันตามหลักเศรษฐกิจพอเพียง
2. นักเรียนมีความรู้และทักษะในการแสวงหาความรู้ด้วยตนเอง รักการเรียนรู้ รักการทำงาน และพัฒนาตนเองและสามารถทำงานร่วมกับผู้อื่นได้
3. ผู้ปกครองได้มีบทบาทในการร่วมจัดการศึกษา โดยมีส่วนร่วมในการประเมินผลงานของนักเรียน และแสดงความคิดเห็นหรือข้อเสนอแนะผ่านการประเมินผลงานของนักเรียนเพื่อใช้เป็นข้อมูลในการพัฒนาการจัดกิจกรรมการเรียนการสอนต่อไป

## ตอนที่ 2

### โครงสร้างของโครงการและแนวทางการดำเนินการตามแบบฟอร์มของมหาวิทยาลัย

#### 1. แนวทางการเขียนโครงการตามแบบฟอร์ม

##### 1.1 ส่วนนำโครงการและชื่อโครงการ

การตั้งชื่อโครงการต้องมีความชัดเจน เหมาะสม เฉพาะเจาะจง กะทัดรัด และสื่อความหมายได้อย่างชัดเจน เป็นที่เข้าใจได้โดยง่าย ชื่อโครงการจะบอกให้ทราบว่าทำอะไรบ้าง โครงการที่จัดทำขึ้นนั้นเพื่ออะไร โดยทั่วไปจะต้องแสดงลักษณะงานที่ต้องปฏิบัติ ลักษณะเฉพาะของโครงการ และจุดมุ่งหมายของโครงการ เช่น

- โครงการฝึกอบรมเชิงปฏิบัติการ การเขียนแผนและโครงการ
- โครงการขยายพันธุ์พืชเชิงธุรกิจ
- โครงการสวนธรณีวิทยา เรื่องหินในถิ่นเรา
- โครงการศูนย์การเรียนรู้ ด้านเกษตรอินทรีย์ตามแนวทางเศรษฐกิจพอเพียง
- โครงการการเรียนรู้ร่วมกันสรรค์สร้างชุมชน

นอกจากนี้ การเขียนโครงการต้องระบุความสอดคล้องกับประเด็นยุทธศาสตร์และกลยุทธ์ของมหาวิทยาลัยราชภัฏกำแพงเพชร ทั้งนี้ เพื่อให้เกิดความชัดเจนมากยิ่งขึ้น เป็นการแสดงให้เห็นว่าโครงการนั้นสามารถสนับสนุน และสอดคล้องกับนโยบายและประเด็นยุทธศาสตร์นั้นได้หรือไม่ มากน้อยเพียงใด รวมถึงการสอดคล้องกับอัตลักษณ์ เอกลักษณ์ และค่านิยมหลักของมหาวิทยาลัยด้วย

##### 1.2 หลักการและเหตุผล

หลักการและเหตุผลเป็นส่วนสำคัญที่แสดงถึงปัญหา สาเหตุ ความจำเป็น หรือความต้องการ ที่ต้องมีการจัดทำโครงการขึ้น เพื่อแก้ปัญหา หรือสนองความต้องการขององค์กร ชุมชน หรือท้องถิ่นนั้นๆ โดยผู้เขียนโครงการจำเป็นต้องเขียนแสดงให้เห็นถึงปัญหา หรือความต้องการ พร้อมทั้งระบุเหตุผล และข้อมูล ที่เกี่ยวข้องกับโครงการ เพื่อสนับสนุนการจัดทำโครงการอย่างชัดเจน

ผู้เขียนต้องพยายามหาเหตุผล หลักการ ทฤษฎี ต่างๆ แนวทางนโยบายของรัฐบาล นโยบายของกระทรวง/กรม ตลอดจนความต้องการในการแก้ปัญหาหรือพัฒนา เพื่อสนับสนุนโครงการที่จัดทำขึ้นอย่างสมเหตุสมผล แสดงข้อมูลที่มีน้ำหนัก น่าเชื่อถือ โดยมีการอ้างอิงแหล่งที่มา เพื่อให้ผู้ที่มิอำนาจเห็นชอบ และอนุมัติโครงการให้ดำเนินการได้ เช่น ถ้าเป็นโครงการเพื่อพัฒนาก็ควรอธิบายให้เห็นว่า หากอนุมัติโครงการนี้แล้ว จะเป็นการเพิ่มโอกาสหรือเกิดมูลค่าเพิ่มอย่างไร

##### 1.3 วัตถุประสงค์

เป็นข้อความที่แสดงถึงความต้องการที่จะกระทำการต่างๆ ภายในโครงการให้ปรากฏผลเป็นรูปธรรมต้องเขียนให้ชัดเจน ไม่คลุมเครือ สามารถวัดและประเมินผลได้ โดยโครงการหนึ่งๆ อาจมีวัตถุประสงค์มากกว่า 1 ข้อ แต่ไม่ควรเกิน 3 ข้อ หากเขียนวัตถุประสงค์ไว้มากข้อ จะทำให้ผู้ปฏิบัติมองภาพไม่ชัด และอาจดำเนินการให้บรรลุวัตถุประสงค์ได้ยาก

หลักการเขียนวัตถุประสงค์ “หลัก SMART”

- S = Sensible (เป็นไปได้)                      หมายถึง    ต้องมีความเป็นไปได้ในการดำเนินโครงการ
- M = Measurable (วัดได้)                      หมายถึง    ต้องสามารถวัดและประเมินผลได้
- A = Attainable (ระบุสิ่งที่ต้องการ)        หมายถึง    ระบุสิ่งที่ต้องการดำเนินงานอย่างชัดเจน ปฏิบัติได้
- R = Reasonable (เป็นเหตุเป็นผล)            หมายถึง    ต้องมีความเป็นเหตุเป็นผลในการปฏิบัติสอดคล้องกับความเป็นจริง
- T = Time (เวลา)                                หมายถึง    ต้องมีขอบเขตของเวลาที่แน่นอนในการปฏิบัติงาน

นอกจากนั้น การเขียนวัตถุประสงค์ ต้องคำนึงถึงสิ่งต่อไปนี้ คือ

1. ใช้คำที่แสดงถึงความตั้งใจ และเป็นลักษณะเชิงพฤติกรรม เพื่อแสดงให้เห็นถึงการดำเนินงานโครงการ เช่น เพื่อเพิ่ม ..... เพื่อลด ..... เพื่อส่งเสริม ..... เพื่อปรับปรุง..... เพื่อรณรงค์ ..... เพื่อเผยแพร่ ..... เพื่ออธิบาย..... เป็นต้น
  - เพื่อให้สามารถอธิบายถึงวิธีการเขียนโครงการได้
  - เพื่อเผยแพร่ความรู้ในการประกอบอาชีพตามแนวพระราชดำริแก่ชาวชนบท
  - เพื่อส่งเสริมการพัฒนาคุณภาพนักศึกษาฝึกสอน
2. กำหนดเกณฑ์มาตรฐานของความสำเร็จที่วัดได้ในเชิงปริมาณ และเชิงคุณภาพ
3. กำหนดช่วงเวลา พื้นที่ หรือกลุ่มเป้าหมาย

คำที่ควรใช้	คำที่ควรหลีกเลี่ยง
- เพื่อก้าวถึง	- เพื่อเข้าใจถึง
- เพื่ออธิบาย	- เพื่อยอมรับใน
- เพื่อพรรณนาถึง	- เพื่อทราบถึง
- เพื่อเลือกสรร	- เพื่อเคยชินกับ
- เพื่อระบุ	- เพื่อคู่เคียงกับ
- เพื่อประเมิน	- เพื่อสำนึกใน
- เพื่อแก้ปัญหา	- เพื่อซาบซึ้งใน
- เพื่อสร้างเสริม	- เพื่อรู้ซึ่งถึง

1.4 ผลผลิต ผลลัพธ์ ตัวชี้วัดความสำเร็จ เป้าหมาย

**นิยาม : ผลผลิต ผลลัพธ์**

**ผลผลิต (Output)** หมายถึง ผลที่เกิดขึ้นทันที ผลโดยตรงจากการดำเนินโครงการ/กิจกรรมเสร็จสิ้น เช่น คุณภาพของนักเรียน สมรรถภาพของบัณฑิตหรือผู้ผ่านการฝึกอบรม

**ผลลัพธ์ (Outcome)** หมายถึง ผลระยะยาวซึ่งเกิดเป็นผลจุดหมายปลายทางหรือผลต่อเนื่องจากผลกระทบ (ศิริชัย กาญจนวาสี. 2550)



ผลผลิต	ผลลัพธ์
<p>(Program Product) เป็นการประเมินผลขั้นสุดท้ายที่เกิดจากโครงการเป็นการประเมินที่มุ่งหาคำตอบที่ว่า โครงการได้บรรลุวัตถุประสงค์ขั้นสุดท้ายหรือไม่</p> <p><b>ตัวอย่าง</b></p> <ol style="list-style-type: none"> <li>1. ผลการสำรวจความต้องการบริการวิชาการด้านศิลปะและวัฒนธรรม</li> <li>2. มีการให้บริการด้านศิลปะและวัฒนธรรม</li> <li>3. ผู้ร่วมโครงการมีความรู้ความสามารถและได้แลกเปลี่ยนเรียนรู้การบูรณาการงานด้านศิลปะและวัฒนธรรมกับการเรียนการสอนและการจัดกิจกรรมนักศึกษา</li> </ol>	<p>ผลที่เกิดขึ้นต่อองค์การโดยพิจารณาจากตัวบ่งชี้ต่อไปนี้</p> <ol style="list-style-type: none"> <li>1. ระดับความพึงพอใจของผู้รับบริการ</li> <li>2. ปริมาณของผลผลิตหรือผลิตภัณฑ์</li> <li>3. ระดับคุณภาพของผลผลิตหรือผลิตภัณฑ์</li> <li>4. รางวัลหรือเกียรติยศที่องค์การได้รับ</li> </ol> <p><b>ตัวอย่าง</b></p> <p>ทำให้ผู้เข้าร่วมโครงการและผู้ที่เกี่ยวข้องมีความตระหนักในการอนุรักษ์และเผยแพร่ศิลปะและวัฒนธรรมรวมทั้งสามารถบูรณาการด้านศิลปะและวัฒนธรรมกับการเรียนการสอนและการจัดกิจกรรมนักศึกษาได้</p>

**นิยาม : ตัวชี้วัดความสำเร็จ เป้าหมาย**

**เชิงปริมาณ** วัดสิ่งที่นับได้ (จับต้องได้) เช่น จำนวนคน

**เชิงคุณภาพ** 1) วัดคุณภาพในสิ่งที่เป็นนามธรรม (จับต้องไม่ได้) ใช้เครื่องมือวัดเชิงปริมาณ โดยการอิงตัวเลขจากการสร้างเครื่องมือวัด และเกณฑ์การตัดสิน ได้แก่ แบบสอบถามวัดความพึงพอใจ ตัวชี้วัด คือ ระดับความพึงพอใจ

2) วัดคุณภาพในสิ่งที่เป็นนามธรรม (จับต้องไม่ได้) โดยใช้เครื่องมือวัดเชิงพรรณนา ได้แก่ แบบสัมภาษณ์ ตัวชี้วัด คือ ระดับการนำไปใช้ , ระดับความสำเร็จ เป็นต้น

ตัวชี้วัดความสำเร็จ	เป้าหมาย
<p>นำเสนอทั้งเชิงปริมาณและเชิงคุณภาพ โดยใช้หลักการเขียนแบบ “SMART”</p> <p><b>ตัวอย่าง</b></p> <p>เชิงปริมาณ</p> <ol style="list-style-type: none"> <li>1. จำนวนผู้เข้ากิจกรรม</li> <li>2. ผู้เข้าร่วมกิจกรรมมีความพึงพอใจไม่ต่ำกว่าร้อยละ</li> <li>3. ผู้เข้าร่วมกิจกรรมมีความเข้าใจไม่ต่ำกว่าร้อยละ</li> </ol>	<p>ในการสร้างตัวชี้วัดที่ดี จำเป็นจะต้องมีหลักการที่ใช้เป็นเป้าหมายในการดำเนินการดังนี้</p> <ol style="list-style-type: none"> <li>1. เลือกใช้ / สร้างตัวชี้วัดที่เป็นตัวแทนที่สำคัญเท่านั้น</li> <li>2. คำอธิบาย หรือการกำหนดตัวชี้วัดควรเป็นวลีที่มีความชัดเจน</li> <li>3. ตัวชี้วัดอาจจะกำหนดได้ทั้งเชิงปริมาณ และเชิงคุณภาพก็ได้</li> <li>4. ควรนำจุดประสงค์ของโครงการ หรือประเด็นการประเมินมากำหนดตัวชี้วัด</li> <li>5. การเก็บรวบรวมข้อมูลเกี่ยวกับตัวชี้วัดควรรวบรวมข้อมูลทั้งจากแหล่งปฐมภูมิ และทุติยภูมิ</li> </ol> <p><b>ตัวอย่าง</b></p> <p>เชิงปริมาณ</p> <ol style="list-style-type: none"> <li>1. จำนวนผู้เข้ากิจกรรม <b>30 คน</b></li> <li>2. ผู้เข้าร่วมกิจกรรมมีความพึงพอใจไม่ต่ำกว่า <b>ร้อยละ 80</b></li> <li>3. ผู้เข้าร่วมกิจกรรมมีความเข้าใจไม่ต่ำกว่า <b>ร้อยละ 75</b></li> </ol>

(ต่อ)

ตัวชี้วัดความสำเร็จ	เป้าหมาย
<b>เชิงคุณภาพ</b> 1.จัดบริการวิชาการที่สอดคล้องกับความต้องการของท้องถิ่น ร้อยละ 2.ผู้เข้าร่วมกิจกรรมสามารถบูรณาการงานด้านศิลปะและวัฒนธรรมกับการเรียนการสอนและการจัดกิจกรรมนักศึกษาได้ ร้อยละ <b>เชิงเวลา</b> 1.สามารถดำเนินการได้ตามระยะเวลาที่กำหนด	<b>เชิงคุณภาพ</b> 1.จัดบริการวิชาการที่สอดคล้องกับความต้องการของท้องถิ่น ร้อยละ 80 2.ผู้เข้าร่วมกิจกรรมสามารถบูรณาการงานด้านศิลปะและวัฒนธรรมกับการเรียนการสอนและการจัดกิจกรรมนักศึกษาได้ ร้อยละ 80 <b>เชิงเวลา</b> 1.สามารถดำเนินการได้ตามระยะเวลาที่กำหนด ไตรมาส 3

### 1.5 แผนปฏิบัติงานและแผนการใช้จ่าย

เป็นการนำกิจกรรมต่างๆ ในการดำเนินงานมาแจกแจงรายละเอียด ให้ผู้ทำโครงการสามารถลงมือปฏิบัติงานได้ มีการระบุเวลากิจกรรมว่าจะทำเมื่อใด เป้าหมายนี้จะดำเนินการเพื่อใช้เป็นเครื่องมือในการควบคุมโครงการ ในแผนปฏิบัติงานจะเป็นการระบุถึงจำนวนเงิน จำนวนวัสดุครุภัณฑ์ ที่จำเป็นต่อการดำเนินกิจกรรมนั้นๆ โดยแจกแจงรายละเอียดชัดเจน เป็นหมวดย่อย ๆ เช่น ค่าตอบแทน ค่าใช้สอย ค่าวัสดุ ค่าครุภัณฑ์ (ถ้ามี) เพื่อช่วยในการตรวจสอบความเป็นไปได้ และความเหมาะสม รวมถึงช่วยให้การพิจารณาสนับสนุนและอนุมัติโครงการเป็นไปด้วยดี

#### ระยะเวลาดำเนินโครงการ

เป็นการระบุระยะเวลาเริ่มต้นโครงการ จนถึงสิ้นสุดโครงการ โดยระบุวันเดือนปี ที่เริ่มทำ และสิ้นสุดที่ชัดเจน ไม่ควรระบุระยะเวลาที่ลงนามเกินความจำเป็น เช่น ระบุ 6 เดือน โดยไม่ระบุเวลาเริ่มและสิ้นสุด เป็นการกำหนดระยะเวลาที่ไม่สมบูรณ์ เช่น ควรระบุว่า ตั้งแต่ 1 มกราคม 2565 ถึง 30 มิถุนายน 2565

ถ้าหากเป็นโครงการระยะยาว และมีหลายระยะก็ต้องแสดงช่วงเวลาในแต่ละระยะของโครงการนั้นด้วย เพื่อเป็นรายละเอียด ประกอบการพิจารณาอนุมัติโครงการ

**ค่าตอบแทน** เงินที่จ่ายตอบแทนให้แก่ผู้ปฏิบัติงานให้ทางราชการตามที่กระทรวงการคลังกำหนด เช่น ค่าตอบแทนวิทยากร ค่าเบี้ยประชุมกรรมการ

**ค่าใช้จ่าย** รายจ่ายเพื่อให้ได้มาซึ่งบริการ เกี่ยวกับการรับรอง และพิธีการ และเกี่ยวเนื่องกับการปฏิบัติราชการที่ไม่เข้าลักษณะรายจ่ายอื่นๆ เช่น ค่าอาหาร เครื่องดื่ม ค่าที่พัก ค่าเบี้ยเลี้ยง เงินรางวัล ค่ากระเช้าดอกไม้ ค่าพาหนะ ค่าเช่า เป็นต้น

**ค่าวัสดุ** เช่น ค่าน้ำมันเชื้อเพลิง วัสดุที่ใช้ในการอบรม เครื่องมือเมล็ดพันธุ์พืช เป็นต้น

**หมายเหตุ** แต่ละโครงการควรระบุกิจกรรมการประเมินโครงการ โดยตั้งงบประมาณไว้ดำเนินการ ร้อยละ 3 – 5 ของงบประมาณที่ได้รับ

## 1.6 ประโยชน์ที่คาดว่าจะได้รับ

เป็นการบอกว่าเมื่อสิ้นสุดโครงการ จะมีผลกระทบในทางที่ดี ที่คาดว่าจะเกิดขึ้นโดยตรงและโดยอ้อม โดยระบุให้ชัดเจนว่าใครเป็นผู้ได้รับผลประโยชน์จากโครงการบ้าง ได้รับประโยชน์อย่างไร ทั้งในเชิงปริมาณ และคุณภาพในแง่การสร้างมูลค่าเพิ่ม มิใช่การคัดลอกวัตถุประสงค์ หรือเป้าหมายมาใส่ในประโยชน์ที่คาดว่าจะได้รับ

## 1.7 การประเมินผล

เป็นการแสดงถึงการติดตาม การควบคุม การประเมินผลโครงการเพื่อให้โครงการบรรลุวัตถุประสงค์ที่ได้กำหนดอย่างมีประสิทธิภาพ ควรระบุวิธีการที่ใช้ในการประเมินผลโครงการไว้ให้ชัดเจน อาจต้องระบุบุคคล หรือหน่วยงานที่รับผิดชอบประเมินโครงการพร้อมทั้งบอกรูปแบบการประเมินผลโครงการ ใช้เครื่องมืออะไรในการประเมินผล ระยะเวลาในการประเมินผล ใครเป็นผู้ประเมิน ผลของการประเมินสามารถนำมาพิจารณาประกอบการดำเนินการ เตรียมโครงการที่คล้ายคลึง หรือเกี่ยวข้องในเวลาต่อไป

กิจกรรม	ประเด็นการประเมิน	แหล่งข้อมูล	เครื่องมือ	วิธีวิเคราะห์ข้อมูล	เกณฑ์การประเมิน
1.บริการวิชาการ	1. ผลการสำรวจความต้องการ	ประชาชนในท้องถิ่น	แบบสอบถาม	ค่าเฉลี่ย หาค่าร้อยละ ค่าความถี่ และค่าเบี่ยงเบนมาตรฐาน	ค่าเฉลี่ย 3.5 ขึ้นไป
	2. ความพึงพอใจของผู้เข้าร่วมกิจกรรม	ผู้เข้าร่วมกิจกรรม	แบบสอบถาม	ค่าเฉลี่ย หาค่าร้อยละ ค่าความถี่ และค่าเบี่ยงเบนมาตรฐาน	ค่าเฉลี่ย 3.5 ขึ้นไป
2.ส่งเสริมการบูรณาการด้านศิลปวัฒนธรรม	1. ความเข้าใจของผู้เข้าร่วมกิจกรรมในการบูรณาการงานศิลปะและวัฒนธรรมกับการเรียนการสอนและการจัดกิจกรรมนักศึกษา	ผู้เข้าร่วมกิจกรรม	แบบสอบถาม	ค่าเฉลี่ย หาค่าร้อยละ ค่าความถี่ และค่าเบี่ยงเบนมาตรฐาน	ค่าเฉลี่ย 3.5 ขึ้นไป

## 1.8 รายละเอียดงบประมาณ

เป็นการชี้แจงและแสดงรายละเอียดของโครงการ ตามหมวดรายจ่ายและแยกตามกิจกรรม ซึ่งอาจเป็นการประมาณการค่าใช้จ่ายล่วงหน้าตามกิจกรรมแผนปฏิบัติงานโครงการที่ได้วางไว้ โดยผู้เสนอโครงการจะต้องแสดงรายละเอียดพอสังเขป และสามารถทราบได้ว่าค่าใช้จ่ายที่ประมาณราคาไว้เหมาะสมกับกิจกรรม/โครงการและหมวดรายจ่ายหรือไม่ (การกำหนดหมวดรายจ่าย ภาค ผนวก ก)

## 1.9 การบริหารความเสี่ยง

การจัดการความเสี่ยง เป็นกระบวนการบริหารจัดการความเสี่ยงซึ่งให้ระบุถึงความเสี่ยงคาดว่าจะเกิดขึ้นกับโครงการ เช่น ผู้เข้าร่วมโครงการ/ผู้รับบริการ ไม่ต่ำกว่าร้อยละ 80/90 ผลการประเมินความรู้ความเข้าใจของผู้เข้าร่วมโครงการ/ผู้รับบริการมีค่าสูงกว่าก่อนการเข้าร่วมโครงการ เป็นต้น ส่วนการควบคุมความเสี่ยงให้ระบุถึงวิธีการ/มาตรการ/แนวทางควบคุมความเสี่ยงที่จะเกิดขึ้นกับโครงการซึ่งต้องสามารถควบคุม/นำไปปฏิบัติได้จริงและความพร้อม/การประเมินความเป็นไปได้ของโครงการ ให้ระบุความพร้อมและประเมินความเป็นไปได้ของโครงการ โดยส่วนใหญ่จะใช้วิธีการประเมินแบบระดับปฏิบัติ (สูง/กลาง/ต่ำ)

### 1.10 ความพร้อม/การประเมินความเป็นไปได้ของโครงการ (โครงการใหม่)

ใช้ในกรณีมีการจัดตั้งโครงการใหม่ เป็นการประเมินความพร้อมและประเมินความเป็นไปได้ของโครงการ ซึ่งโครงการใหม่จะต้องระบุและชี้แจงเกี่ยวกับความพร้อมของโครงการ ว่าสามารถดำเนินการได้โดยราบรื่น และสามารถบรรลุวัตถุประสงค์ของโครงการได้

### 1.11 ผลการดำเนินงานในส่วนที่เกี่ยวข้องกับโครงการในรอบปีที่ผ่านมา (โครงการต่อเนื่อง)

ใช้ในกรณีโครงการต่อเนื่อง เป็นการรายงานผลการดำเนินงานในรอบปีที่ผ่านมา ซึ่งสามารถชี้แจงปัญหา/อุปสรรค และแนวทางการแก้ไขปัญหา เพื่อให้โครงการสามารถบรรลุวัตถุประสงค์ได้อย่างมีประสิทธิภาพและประสิทธิผล รวมทั้งข้อเสนอแนะอื่น ๆ ที่เป็นประโยชน์ต่อการพัฒนาโครงการให้ดียิ่งขึ้น เช่น การขยายหรือเพิ่มเติมโครงการใหม่, การขยายกลุ่มเป้าหมาย เป็นต้น

## 2. การกรอกและบันทึกโครงการ

ทุกโครงการต้องกรอกและบันทึกโครงการลงในโปรแกรมบันทึกโครงการ ระบบบัญชี 3 มิติ (ตามเอกสารภาคผนวก ก.)

## 3. การเปลี่ยนแปลงแก้ไขโครงการ/การเลื่อนไตรมาส

เมื่อโครงการได้รับความเห็นชอบและอนุมัติโครงการโดยสภามหาวิทยาลัย หากมีความประสงค์เปลี่ยนแปลงควรดำเนินการ ดังนี้

- การเปลี่ยนแปลงไตรมาสในการดำเนินการ ให้บันทึกขออนุญาตอธิการบดี
- การเปลี่ยนแปลงกิจกรรม/งบประมาณ/เปลี่ยนโครงการ ให้บันทึกเสนออธิการบดี นำเสนอ สภามหาวิทยาลัยอนุมัติ

ภาคผนวก ก. แบบฟอร์ม

สรุป งาน/โครงการ และงบประมาณ ประจำปีงบประมาณ พ.ศ.2565  
 จำแนกตามประเด็นยุทธศาสตร์ของแผนกลยุทธ์มหาวิทยาลัยราชภัฏกำแพงเพชร  
 หน่วยงาน .....

ประเด็นยุทธศาสตร์/ งาน/โครงการ	ความสอดคล้องกับ กลยุทธ์ มหาวิทยาลัย	ความสอดคล้องกับ ตัวชี้วัด มหาวิทยาลัย	แหล่งงบประมาณ				ค่าจ้าง ชั่วคราว	ค่าตอบแทน ใช้สอย วัสดุ			ค่าครุภัณฑ์ที่ดินฯ		เงิน อุดหนุน	รายจ่าย อื่น	รวมเงิน
			บ.กศ.	กศ.บป.	บัณฑิต	แผ่นดิน		ค่าตอบแทน	ค่าใช้ สอย	ค่าวัสดุ	ค่า ครุภัณฑ์	ค่าที่ดิน สิ่งก่อสร้าง			
ประเด็นยุทธศาสตร์ที่ 1 การพัฒนาท้องถิ่นด้วยพันธกิจสัมพันธ์มหาวิทยาลัยกับสังคมท้องถิ่นด้วยศาสตร์พระราชา															
1.															
2.															
รวมประเด็นยุทธศาสตร์ที่ 1															
ประเด็นยุทธศาสตร์ที่ 2 การยกระดับมาตรฐานการผลิตและพัฒนาครูและบุคลากรทางการศึกษา															
1.															
2.															
รวมประเด็นยุทธศาสตร์ที่ 2															
ประเด็นยุทธศาสตร์ที่ 3 การยกระดับคุณภาพและมาตรฐานการผลิตบัณฑิตให้มีคุณภาพสร้างสรรค์สังคม															
1.															
2.															
รวมประเด็นยุทธศาสตร์ที่ 3															
ประเด็นยุทธศาสตร์ที่ 4 พัฒนาระบบบริหารจัดการมหาวิทยาลัยให้ทันสมัย ได้มาตรฐาน มีธรรมาภิบาล เป็นองค์กรแห่งนวัตกรรมและมีความมั่นคงทางการเงิน															
1.															
2.															
รวมประเด็นยุทธศาสตร์ที่ 4															
รวมทั้งหมด															

สรุปงาน /โครงการ และงบประมาณตามไตรมาส ประจำปีงบประมาณ พ.ศ.2565 (งบประมาณแผ่นดิน /งบประมาณเงินรายได้)

จำแนกตามประเด็นยุทธศาสตร์ของแผนกลยุทธ์มหาวิทยาลัยราชภัฏกำแพงเพชร

หน่วยงาน .....

งาน / โครงการ	แหล่งงบประมาณ				ไตรมาสที่ 1		ไตรมาสที่ 2		ไตรมาสที่ 3		ไตรมาสที่ 4		รวม
	บ.กศ.	กศ.บป.	บัณฑิต	แผ่นดิน	จำนวน	ร้อยละ	จำนวน	ร้อยละ	จำนวน	ร้อยละ	จำนวน	ร้อยละ	
ประเด็นยุทธศาสตร์ที่ 1 การพัฒนาท้องถิ่นด้วยพันธกิจสัมพันธ์มหาวิทยาลัยกับสังคมท้องถิ่นด้วยศาสตร์พระราชา													
1.													
2.													
รวมประเด็นยุทธศาสตร์ที่ 1													
ประเด็นยุทธศาสตร์ที่ 2 การยกระดับมาตรฐานการผลิตและพัฒนาครู และบุคลากรทางการศึกษา													
1.													
2.													
รวมประเด็นยุทธศาสตร์ที่ 2													
ประเด็นยุทธศาสตร์ที่ 3 การยกระดับคุณภาพและมาตรฐานการผลิตบัณฑิตให้มีคุณภาพสรางสรรคสังคม													
1.													
2.													
รวมประเด็นยุทธศาสตร์ที่ 3													
ประเด็นยุทธศาสตร์ที่ 4 พัฒนาระบบบริหารจัดการมหาวิทยาลัยให้ทันสมัย ได้มาตรฐานมีธรรมาภิบาล เป็นองค์กรแห่งนวัตกรรมและมีความมั่นคงทางการเงิน													
1.													
2.													
รวมประเด็นยุทธศาสตร์ที่ 4													
รวมเงินทั้งหมด													

แผนงานปฏิบัติงาน /โครงการ ประจำปีงบประมาณ พ.ศ.2565

หน่วยงาน :

งาน (มหาวิทยาลัยฯ) :

ชื่องาน/โครงการ	รหัสโครงการ	แผ่นดิน	บ.กศ.	กศ.บป	บัณฑิต
	65.....				

ประเด็นยุทธศาสตร์ที่ :

กลยุทธ์ที่ :

ตัวชี้วัดมหาวิทยาลัยที่ :

มาตรการการจัดสรรงบประมาณประจำปีงบประมาณ พ.ศ.2565 ที่ :

สอดคล้องกับอัตลักษณ์ :

สอดคล้องกับเอกลักษณ์ :

สอดคล้องกับค่านิยมหลัก :

สภาพภาพของงาน/โครงการ  งานเดิม  งานใหม่  โครงการเดิม  โครงการใหม่ ระยะเวลาดำเนินโครงการ 1 ปี

ประเภทของงาน/โครงการ  ตามพันธกิจ  เชิงกลยุทธ์ **สถานที่ดำเนินการ :**

การบูรณาการงานบริการวิชาการกับ  การเรียนการสอน  วิจัย  อื่นๆ

การบูรณาการเรียน/การสอน ในหลักสูตร

การบูรณาการงานศิลปวัฒนธรรม กับ  การเรียนการสอน  กิจกรรมนักศึกษา

1. หลักการและเหตุผล	2. วัตถุประสงค์
---------------------	-----------------



3. ผลผลิต ผลลัพธ์ ตัวชี้วัดความสำเร็จ เป้าหมาย

ผลผลิต	ผลลัพธ์	ตัวชี้วัดความสำเร็จ	เป้าหมาย
		เชิงปริมาณ 1..... 2..... เชิงคุณภาพ 1..... 2..... เชิงเวลา 1..... 2.....	..... ..... ..... ..... ..... .....

4. แผนปฏิบัติงานและแผนการใช้จ่าย ระยะเวลาการปฏิบัติงาน วันที่ 01/10/2564 ถึง วันที่ 30/09/2565

กิจกรรม	ผลผลิต กิจกรรม (หน่วยนับ)	งบประมาณแยกตามหมวดรายจ่าย									พ.ศ.2564		พ.ศ.2565					
											ไตรมาสที่ 1 (ต.ค.-ธ.ค.)		ไตรมาสที่ 2 (ม.ค.-มี.ค.)		ไตรมาสที่ 3 (เม.ย.-มิ.ย.)		ไตรมาสที่ 4 (ก.ค.-ก.ย.)	
		ค่าจ้าง ชั่วคราว	ตอบแทน	ใช้สอย	วัสดุ	ครุภัณฑ์	สิ่งก่อสร้าง	งบบุคลากร	งบรายจ่าย อื่น	รวม เงิน	ปริมาณงาน	งบประมาณ	ปริมาณงาน	งบประมาณ	ปริมาณงาน	งบประมาณ	ปริมาณงาน	งบประมาณ
รวม																		

5. ประโยชน์ที่คาดว่าจะได้รับ

--

6. การประเมินผล (ระบุ ประเด็นการประเมิน , แหล่งข้อมูล , เครื่องมือ,วิธีวิเคราะห์ข้อมูล และเกณฑ์การประเมิน)

วัตถุประสงค์การประเมิน	แหล่งข้อมูล	วิธีการ/เครื่องมือ	วิธีวิเคราะห์ข้อมูล	เกณฑ์ในการประเมิน

7. รายละเอียดของงบประมาณ

หมวดรายจ่าย	จำนวนเงิน	รายละเอียดการใช้จ่าย (ระบุแยกตามกิจกรรมให้ชัดเจน)

ลงชื่อ.....ผู้เสนอโครงการ  
( )

ลงชื่อ.....ผู้เห็นชอบโครงการ  
( )

8. การบริหารความเสี่ยง

ความเสี่ยง	การควบคุม

9. ความพร้อม/การประเมินความเป็นไปได้ของโครงการ (กรณีโครงการใหม่)

ความพร้อม /การประเมินความเป็นไปได้โครงการ	ระดับ		
	ต่ำ	ปานกลาง	สูง

10. ผลการดำเนินงานในส่วนที่เกี่ยวข้องกับโครงการในรอบปีที่ผ่านมา (โครงการต่อเนื่อง)

ปัญหา /อุปสรรคในปีที่แล้ว	การดำเนินงานปรับปรุงในปี
1. ด้านการเงิน.....	1.....
2. ด้านบุคลากร (วิทยากร,ผู้เข้าร่วมกิจกรรม).....	2.....
3. ด้านวัสดุ อุปกรณ์/สถานที่.....	3.....
4. ด้านระยะเวลา.....	4.....
5. ด้านบริหารจัดการ.....	5.....
6. ด้านอื่น ๆ.....	6.....
ข้อเสนอแนะเพิ่มเติมในการพัฒนาโครงการ/การขยายกลุ่มเป้าหมาย/การขยายหรือจัดทำโครงการใหม่เพิ่มเติม	

11. แผนการใช้ประโยชน์จากการบริการวิชาการ (เฉพาะโครงการบริการวิชาการ)

การบริการวิชาการเกิดประโยชน์ต่อ	กลุ่มเป้าหมาย	ตัวชี้วัด	เป้าหมาย	ระยะเวลา	ผู้รับผิดชอบ

คำชี้แจงงาน/โครงการ งบประมาณ จำแนกตามงบลงทุน (ค่าครุภัณฑ์ - ค่าที่ดิน และสิ่งก่อสร้าง)

ประจำปีงบประมาณ พ.ศ.2565

คณะ/หน่วยงาน .....

ประเด็นยุทธศาสตร์ที่ .....

กลยุทธ์ที่ .....

งาน/โครงการ .....

ประเภทรายจ่าย / รายการ	คุณลักษณะ/รูปแบบรายการ	จำนวน หน่วย	ราคาต่อ หน่วย	รวมเงิน	คำชี้แจงเหตุผลโดยสรุป
ค่าครุภัณฑ์					
ค่าที่ดินและสิ่งก่อสร้าง					

บัญชีรายละเอียดการจ้างลูกจ้างชั่วคราวจากงบประมาณเงินรายได้ ประเภทบ (ระบุ บ.กศ. /กศ.บป. /บัณฑิต /เงินฝากถอนคืน).....(1).....

ส่วนราชการ .....(2)..... ลังกัด .....(3)..... ประจำปีงบประมาณ พ.ศ. ....(4).....

ที่ (5)	ตำแหน่ง (6)	จำนวน กรอบอัตรากำลัง ที่ขออนุมัติ (7)	จำนวน กรอบอัตรากำลัง ที่มี (8)	จำนวนเจ้าหน้าที่ที่มีอยู่จริง (9)					เงื่อนไข การจ้าง (10)	อัตรา ค่าจ้าง (11)	ระยะ เวลาจ้าง (12)	เหตุผลความ จำเป็น (13)
				ข้าราชการ	พนักงานมหาลัย	พนักงานราชการ	ลูกจ้างประจำ	ลูกจ้างชั่วคราว				

ภาคผนวก ข. ตัวอย่าง  
การเขียนโครงการ

**ตัวอย่าง** แผนงานปฏิบัติงาน/โครงการ ประจำปีงบประมาณ 2564

หน่วยงาน : กองพัฒนานักศึกษา สำนักงานอธิการบดี

งาน (มหาวิทยาลัยฯ) : งานพัฒนานักศึกษา (กองพัฒนานักศึกษา)

ชื่องาน/โครงการ	รหัสโครงการ	แผ่นดิน	บ.กศ.	กศ.บป	บัณฑิต
การบริหารจัดการหอพักนักศึกษา	6439000005	0	174,416	0	0

**ประเด็นยุทธศาสตร์ที่** : 04, ประเด็นยุทธศาสตร์ที่ 4 พัฒนาระบบบริหารจัดการมหาวิทยาลัยให้ทันสมัย ได้มาตรฐานมีธรรมาภิบาล เป็นองค์กรแห่งนวัตกรรมและมีความมั่นคงทางการเงิน

**กลยุทธ์ที่** : 03, กลยุทธ์ที่ 4.3 พัฒนาองค์การให้มีระบบบริหารจัดการที่ดี

**ตัวชี้วัดมหาวิทยาลัยที่** : 32 ร้อยละของหน่วยงานที่มีระบบการบริหารจัดการที่ได้รับการรับรองตามมาตรฐานสากล

**สอดคล้องกับค่านิยมหลัก** : Responsibility – มีความรับผิดชอบต่อนักศึกษา

**สอดคล้องกับอัตลักษณ์** บัณฑิตมีจิตอาสา สร้างสรรค์ปัญญา พัฒนาท้องถิ่น

**สอดคล้องกับเอกลักษณ์** ผลิตและพัฒนาครู เรียนรู้พัฒนาท้องถิ่น

**แนวทาง/มาตรการการจัดสรรงบประมาณประจำปีงบประมาณ พ.ศ.2564 ที่** : 4.3.6 พัฒนาหน่วยงานให้ทำงานอย่างบูรณาการ

**สถานภาพของงาน/โครงการ**  งานเดิม  งานใหม่  โครงการเดิม  โครงการใหม่ ระยะเวลาดำเนินโครงการ 1 ปี

**ประเภทของงาน/โครงการ**  งานตามพันธกิจ  พัฒนาเชิงกลยุทธ์  งานอื่นๆ **สถานที่ดำเนินการ** : กองพัฒนานักศึกษามหาวิทยาลัยราชภัฏกำแพงเพชร

**การบูรณาการงานบริการวิชาการกับ**  การเรียนการสอน  วิจัย  อื่นๆ

**การบูรณาการเรียน/การสอน ในหลักสูตร -**

**การบูรณาการงานศิลปวัฒนธรรม กับ**  การเรียนการสอน  กิจกรรมนักศึกษา

**1. หลักการและเหตุผล**

มหาวิทยาลัยราชภัฏกำแพงเพชร มีหอพักให้บริการนักศึกษา จำนวน 6 หอพัก ประกอบด้วย หอพักชาย 1 หอ และหอพักหญิง 6 หอ แต่ละหอพักมีสิ่งอำนวยความสะดวกที่แตกต่างกันไปตามความเหมาะสม ซึ่งแต่ละหอพักจำเป็นต้องมีการดูแลและบำรุงรักษาโดยเฉพาะอย่างยิ่งเรื่องความสะอาด เพื่อเสริมสร้างบรรยากาศในการพักผ่อนของนักศึกษา

**2. วัตถุประสงค์**

1. เพื่อให้การบริการและอำนวยความสะดวกแก่นักศึกษาหอพัก

<b>1. หลักการและเหตุผล</b> ให้น้ำหนักมากยิ่งขึ้นในการดูแลรักษา ความสะอาดหอพักต่างๆ ของมหาวิทยาลัยจำเป็นต้องมีอุปกรณ์ทำความสะอาดที่เพียงพอและเพียงพอต่อการปฏิบัติงานเพื่อความคล่องตัวในการดูแลรักษาความสะอาด	<b>2. วัตถุประสงค์</b>
--	------------------------

### 3. ผลผลิต ผลลัพธ์ ตัวชี้วัดความสำเร็จ เป้าหมาย

ผลผลิต	ผลลัพธ์	ตัวชี้วัดความสำเร็จ	เป้าหมาย
วัสดุอุปกรณ์เพื่อใช้ในการจัดการหอพัก	นักศึกษาได้รับการบริการและอำนวยความสะดวก	เชิงปริมาณ 1. จำนวนหอพักนักศึกษาที่มีวัสดุอุปกรณ์ในการอำนวยความสะดวก  เชิงคุณภาพ 1. ระดับความพึงพอใจของนักศึกษาหอพัก  เชิงเวลา 1. ระยะเวลาในการดำเนินงาน	6 (หอ)  4 (ร้อยละ)  1 (ปี)

### 4. แผนปฏิบัติงานและแผนการใช้จ่าย ระยะเวลาการปฏิบัติงาน วันที่ 01/10/2563 ถึง วันที่ 30/09/2564

กิจกรรม	ผลผลิต กิจกรรม (หน่วยนับ)	งบประมาณแยกตามหมวดรายจ่าย					พ.ศ. 2563								พ.ศ. 2564			
							ไตรมาสที่ 1 (ต.ค.-ธ.ค.)		ไตรมาสที่ 2 (ม.ค.-มี.ค.)		ไตรมาสที่ 3 (เม.ย.-มิ.ย.)		ไตรมาสที่ 4 (ก.ค.-ก.ย.)					
		วัสดุ	ครุภัณฑ์	-	-	รวมเงิน	ปริมาณงาน	งบประมาณ	ปริมาณงาน	งบประมาณ	ปริมาณงาน	งบประมาณ	ปริมาณงาน	งบประมาณ				
1. ซื้อวัสดุอุปกรณ์ทำความสะอาด และวัสดุอุปกรณ์ซ่อมแซมหอพัก	3 ครั้ง	71,816				71,816			1 ครั้ง	20,000	1 ครั้ง	37,060	1 ครั้ง	14,756				
2. ค่าครุภัณฑ์	1 ครั้ง		102,600			102,600	1 ครั้ง	102,600										
<b>รวม</b>		<b>71,816</b>	<b>102,600</b>			<b>174,416</b>	<b>1</b>	<b>102,600</b>	<b>1</b>	<b>20,000</b>	<b>1</b>	<b>37,060</b>	<b>1</b>	<b>14,756</b>				



5. ประโยชน์ที่คาดว่าจะได้รับ

1. นักศึกษาหอพักได้รับการบริการและอำนวยความสะดวกให้ดีขึ้น

6. การประเมินผล (ระบุ ประเด็นการประเมิน , แหล่งข้อมูล , เครื่องมือ,วิธีวิเคราะห์ข้อมูลและเกณฑ์การประเมิน)

วัตถุประสงค์การประเมิน	แหล่งข้อมูล	วิธีการ/เครื่องมือ	วิธีวิเคราะห์ข้อมูล	เกณฑ์ในการประเมิน
เพื่อการบริหารจัดการหอพักที่ดี	นักศึกษาหอพัก	แบบสอบถาม	ค่าเฉลี่ย	ระดับความพึงพอใจของผู้ที่ใช้วัสดุอุปกรณ์ไม่น้อย 3.51

7. รายละเอียดของงบประมาณ

หมวดรายจ่าย	จำนวนเงิน	รายละเอียดการใช้จ่าย (ระบุแยกตามกิจกรรมให้ชัดเจน)
5, ค่าวัสดุ	71,816	ค่าวัสดุอุปกรณ์หอพัก น้ำยาล้างห้องน้ำ ผงซักฟอก น้ำยาถูพื้น ไม้กวาดแข็ง ไม้กวาดอ่อน สายยาง หลอดไฟ ก๊อกรน้ำ กลอนประตู สายชำระ ถูขยยะ พักบัว สตาทเตอร์ บัลลาสต์ ผ้าขนหนู แปรงขัดห้องน้ำ ที่ตักขยะ อื่น ๆ
6, ค่าครุภัณฑ์	102,600	- ตู้เสื้อผ้า จำนวน 25 หลัง หลังละ 3,800 บาท รวมเป็นเงิน 95,000 บาท - รถเข็นเอนกประสงค์ จำนวน 2 คัน คันละ 3,800 บาท รวมเป็นเงิน 7,600 บาท

ลงชื่อ.....ผู้เสนอโครงการ  
( นางสาวไสรยา วรรณช )

ลงชื่อ.....ผู้เห็นชอบโครงการ  
( ผศ.ดร.เลเกีย เขียวดี )

8. การบริหารความเสี่ยง

ความเสี่ยง	การควบคุม
1. วัสดุอุปกรณ์ หอพักเกิดชำรุดบ่อยครั้งโดยไม่ทราบล่วงหน้า	1. สำรวจวัสดุอุปกรณ์หอพักนักศึกษา อย่างน้อยเดือนละ 1 ครั้ง

9. ความพร้อม/การประเมินความเป็นไปได้โครงการ

ความพร้อม/การประเมินความเป็นไปได้โครงการ	ระดับ		
	ต่ำ	ปานกลาง	สูง
1. การจัดซื้อวัสดุอุปกรณ์หอพัก			*

10. ผลการดำเนินงานในส่วนที่เกี่ยวข้องกับโครงการในรอบปีที่ผ่านมา (โครงการต่อเนื่อง)

ปัญหา/อุปสรรคในปีที่แล้ว	การดำเนินงานปรับปรุงในปี
เนื่องจากหอพักสร้างมาหลายปีแล้วมีสภาพทรุดโทรมอย่างมากแต่งบประมาณที่ใช้ในการปรับปรุงไม่เพียงพอ	จัดสรรงบประมาณให้เพียงพอ
ข้อเสนอแนะเพิ่มเติมในการพัฒนาโครงการ/การขยายกลุ่มเป้าหมาย/การขยายหรือจัดทำโครงการใหม่เพิ่มเติม	

11. แผนการใช้ประโยชน์จากการบริการวิชาการ (งบประมาณแผ่นดิน)

การบริการวิชาการเกิดประโยชน์ต่อ	กลุ่มเป้าหมาย	ตัวชี้วัด	เป้าหมาย	ระยะเวลา	ผู้รับผิดชอบ

คำชี้แจงงาน/โครงการ งบประมาณ จำแนกตามงบลงทุน(ค่าครุภัณฑ์ - ค่าที่ดิน และสิ่งก่อสร้าง)

ประจำปีงบประมาณ พ.ศ. 2564

คณะ/หน่วยงาน : กองพัฒนานักศึกษา สำนักงานอธิการบดี

รหัสโครงการ : 6439000005

ประเด็นยุทธศาสตร์ที่ : ประเด็นยุทธศาสตร์ที่ 4 พัฒนาระบบบริหารจัดการมหาวิทยาลัยให้ทันสมัย ได้มาตรฐานมีธรรมาภิบาล เป็นองค์กรแห่งนวัตกรรมและมีความมั่นคงทางการเงิน

กลยุทธ์ที่ : 03, กลยุทธ์ที่ 4.3 พัฒนาการให้มีระบบบริหารจัดการที่ดี

งาน/โครงการ : งานพัฒนานักศึกษา (กองพัฒนานักศึกษา)

ชื่อโครงการ : การบริหารจัดการหอพักนักศึกษา

ประเภทรายจ่าย-รายการ	คุณลักษณะ/รูปแบบรายการ	จำนวนหน่วย	ราคาต่อหน่วย	รวมเงิน	คำชี้แจงเหตุผลโดยสรุป
<b>ค่าครุภัณฑ์</b>					
ตู้เสื้อผ้า จำนวน 25 หลัง หลังละ 3,800 บาท รวมเป็นเงิน 95,000 บาท	<ul style="list-style-type: none"> <li>- ตู้เสื้อผ้า 2 บานเปิดทึบ 3 ฟุต</li> <li>- ทำจากเหล็กแผ่นหนา 0.5 มิล บั้มขึ้นรูป</li> <li>- ขนาดตู้ 91.4x53.4x183 CM.</li> <li>- โครงตู้เหล็กทำจากเหล็กแผ่นบั้มและอาร์ตเชื่อมติดอย่างแข็งแรง</li> <li>- ประตูเป็นแบบมือจับเขาควยพร้อมกุญแจล็อกได้อย่างแน่นหนา</li> <li>- ภายในตู้มีแผ่นชั้น 2 ชั้น ปรับระดับได้ และมีราวแขวนผ้า 1 อัน</li> <li>- มีที่เก็บของและกระจกเงายึดติดที่บ้านประตู 1 ชุด</li> <li>- ชั้นส่วนที่เป็นเหล็กผ่านกระบวนการล้างไขมันและเคลือบผิวอย่างดี</li> </ul> <p>พ่นด้วยสีผงอีพ็อกซีอย่างดี ผ่านการอบด้วยอุณหภูมิไม่ต่ำกว่า 180 องศา</p>	25 (หลัง)	3,800	95,000	ตู้เสื้อผ้าชำรุดมีความจำเป็นต้องเปลี่ยนให้กับนักศึกษาที่อาศัยอยู่หอพัก

ประเภทรายจ่าย-รายการ	คุณลักษณะ/รูปแบบรายการ	จำนวนหน่วย	ราคาต่อหน่วย	รวมเงิน	คำชี้แจงเหตุผลโดยสรุป
<b>ค่าครุภัณฑ์</b>					
รถเข็นเอนกประสงค์	- ทำจากเหล็กแผ่นพันด้วยสีฟ้า - มีล้อ 2 ล้อ - มีด้ามจับ 2 ข้างขาตั้งรถเข็นเป็นแบบขาตั้งคู่	2 (คัน)	3,800	7,600	เพื่อเป็นรถเข็นในการขนของสำหรับบริการนักศึกษาและบุคลากรในการจัดกิจกรรมต่าง ๆ
<b>ค่าที่ดินสิ่งก่อสร้าง</b>					

ภาคผนวก ค. หลักเกณฑ์

การจัดทำงบประมาณ

**ระเบียบและแนวปฏิบัติเกี่ยวกับการเบิกจ่ายเงิน**  
**งานการเงิน สำนักงานอธิการบดี มหาวิทยาลัยราชภัฏกำแพงเพชร**

ค่าใช้จ่ายในการเดินทางไปราชการ				ในประเทศ				ต่างประเทศ
อัตราค่าใช้จ่ายในการฝึกอบรม การจัดงาน และการประชุมระหว่างประเทศ				ค่าใช้จ่ายไปราชการ		ค่าใช้จ่ายในการฝึกอบรม		
ประเภทการเบิกจ่าย	ประเภทสายงาน	ระดับตำแหน่ง	ค่าเบี้ยเลี้ยงอัตรา/บาท	ค่าที่พักบาท/วัน/คน (ห้องพักรู)	ค่าที่พักบาท/วัน/คน (ห้องพักเดี่ยว)	ค่าที่พักบาท/วัน/คน (ห้องพักรู)	ค่าที่พักบาท/วัน/คน (ห้องพักเดี่ยว)	ค่าเบี้ยเลี้ยงอัตรา/บาท
ก	ทั่วไป	ทักษะพิเศษ	270.-	1,200.-	2,200.- ค่าที่พักเหมาจ่าย 400.-	1,300.-	2,400.-	3,100.-
	วิชาการ	เชี่ยวชาญ, ทรงคุณวุฒิ (รศ.,ศ.)						
	อำนวยการ	สูง (ผอ.สำนักอธิการ)						
	บริหาร	ต้น, สูง (อธิการบดี,รองอธิการบดี,คณบดี,ผอ.สำนัก/สถาบัน)						
ข	ทั่วไป	ปฏิบัติงาน, ชำนาญงาน, อาวุโส	240.-	850.-	1,500.- ค่าที่พักเหมาจ่าย 400.-	900.-	1,450.-	2,100.-
	วิชาการ	ปฏิบัติการ, ชำนาญการ, ชำนาญการพิเศษ (ผศ.,อาจารย์)						
	อำนวยการ	ต้น, สูง (ผอ.กอง,เลขาคณะ)						
นักศึกษา			210.-	600.-	900.- ค่าที่พักเหมาจ่าย 200.-	600.-	900.-	210.-

การนับเวลาเพื่อคำนวณเบี้ยเลี้ยง	หมายเหตุ
<p>1. กรณีพักแรมในที่พักแรม หรือ ในยานพาหนะ</p> <p>1.1 นับ 24 ชั่วโมง เป็น 1 วัน</p> <p>1.2 ส่วนที่ไม่ถึง 24 ชั่วโมง แต่นับได้เกิน 12 ชั่วโมง = 1 วัน</p> <p>2. กรณีไม่พักแรม</p> <p>2.1 นับได้เกิน 12 ชั่วโมง = 1 วัน</p> <p>2.2 ไม่ถึง 12 ชั่วโมง แต่นับได้เกิน 6 ชั่วโมง = ครึ่งวัน</p> <p>3. กรณีลากิจ / ลาพักผ่อน ก่อนปฏิบัติราชการนับเวลาตั้งแต่เริ่มปฏิบัติราชการ</p> <p>4. กรณีลากิจ / ลาพักผ่อน หลังเสร็จสิ้นปฏิบัติ ราชการนับถึงเวลาสิ้นสุดปฏิบัติราชการ</p> <p>5. กรณีถ้าผู้จัดฝึกอบรม จัดอาหารกลางวันหรืออาหารเย็นให้ระหว่างการฝึกอบรม ให้หักเบี้ยเลี้ยงตามจำนวนมื้ออาหารในอัตรามื้อละ 1 ใน 3 ของอัตราเบี้ยเลี้ยงเหมาจ่ายต่อวัน</p>	<p>1. จัดอาหาร 1 มื้อ เบิกเบี้ยเลี้ยง 240 บาท เบิกได้ 160 บาท</p> <p>2. จัดอาหาร 2 มื้อ เบิกเบี้ยเลี้ยง 240 บาท เบิกได้ 80 บาท</p> <p>3. จัดอาหาร 3 มื้อ เบิกเบี้ยเลี้ยง 240 บาท ไม่สามารถเบิกได้</p> <p>4. ไม่จัดอาหารทั้ง 3 มื้อ เบิกได้ 240 บาท</p> <p>5. การเดินทางไปราชการเป็นหมู่คณะ หมายถึง การเดินทางไปปฏิบัติราชการด้วยกันตั้งแต่ 2 คนขึ้นไป โดยไปในเนื้องานเดียวกัน ณ สถานที่ปฏิบัติราชการเดียวกัน การเบิกค่าที่พักต้องเลือกเบิกค่าเช่าที่พักในลักษณะเดียวกันทั้งคณะ</p> <p>6. การเบิกค่าที่พัก-จ่ายจริง(แบบใบเสร็จรับเงิน) -เหมาจ่าย(ไม่แบบใบเสร็จรับเงิน)</p> <p>7. หนังสือขออนุมัติเดินทางไปราชการ ต้องระบุให้ส่งงบประมาณ รายละเอียดจำนวนผู้เดินทาง ค่าเบี้ยเลี้ยง ค่าที่พัก ค่าพาหนะและค่าใช้จ่ายให้ครอบคลุมทั้งหมด</p>
<p>เอกสารประกอบการยืมเงิน</p> <p>กรณียืมเงินเพื่อเดินทางไปราชการ / เข้าร่วมการฝึกอบรมสัมมนา (ผู้เดินทางเป็นผู้ยืมเงิน) จำนวนค่าใช้จ่ายโดยแยกรายการ ค่าที่พัก ค่าเบี้ยเลี้ยง ค่าพาหนะ ค่าลงทะเบียน และค่าใช้จ่ายอื่น ๆ ที่เกี่ยวข้องโดยประมาณการให้ครอบคลุมตามสิทธิ</p> <p><u>ยื่นสัญญายืมเงินก่อนวันเดินทางไปราชการหรือเดินทางไปอบรมสัมมนาอย่างน้อย 3 วันทำการ</u></p> <p>หลักฐานที่ใช้ประกอบการยืมเงิน</p> <ol style="list-style-type: none"> <li>สัญญายืมเงิน จำนวน 2 ฉบับ</li> <li>สำเนาหนังสือต้นเรื่องที่ได้รับมอบหมายจากผู้บังคับบัญชาอย่างชัดเจน หรือสำเนาบันทึกขออนุญาตเข้าร่วมประชุมอบรม สัมมนา ที่ได้รับการอนุมัติเรียบร้อยแล้ว</li> <li>สำเนาใบขออนุญาตไปราชการที่ได้รับการอนุมัติเรียบร้อยแล้ว</li> <li>คำสั่ง / หนังสือให้ไปราชการ</li> <li>กรณีใช้รถยนต์ส่วนตัวในการเดินทางไปราชการ ต้องมีบันทึกข้อความขออนุญาตไปราชการโดยใช้รถยนต์ส่วนตัวพร้อมระบุหมายเลขทะเบียนรถ เหตุผลที่ต้องใช้รถยนต์</li> </ol>	<p>เอกสารประกอบการขอเบิกเงินค่าใช้จ่ายไปราชการ/ค่าใช้จ่ายเดินทางเข้าร่วมการฝึกอบรม</p> <ol style="list-style-type: none"> <li>ใบขออนุมัติเบิกเงินค่าใช้จ่ายไปราชการ แบบ กง.3 และงบหน้าใบสำคัญเบิกเงิน</li> <li>รายงานการเดินทาง (แบบใบเบิกค่าใช้จ่ายในการเดินทางไปราชการ แบบ 8708 )</li> <li>กรณีใช้รถยนต์ส่วนตัวไปราชการหรือรถโดยสาร-กรอกรายละเอียดการเดินทางในแบบ บก.111</li> <li>ใบเสร็จรับเงินค่าที่พักและ/หรือใบแจ้งค่าที่พัก(Folio)โดยออกใบเสร็จรับเงินในนามชื่อผู้พักที่อยู่มหาวิทยาลัย กรณีพักห้องคู่ ต้องมีชื่อในใบเสร็จรับเงิน และ/หรือ ใบแจ้งค่าที่พัก (Folio) ทั้ง 2 ราย</li> <li>ใบเสร็จรับเงินค่าน้ำมันเชื้อเพลิง ออกใบเสร็จในนามมหาวิทยาลัย ที่อยู่มหาวิทยาลัย ลงหมายเลขทะเบียนรถยนต์ ใบเสร็จค่าทางด่วน ใบเสร็จค่าลงทะเบียนอบรม</li> <li>กรณีใช้รถยนต์ส่วนตัว ใบเสร็จรับเงินค่าน้ำมันเชื้อเพลิงบางส่วนหรือทั้งหมด ออกใบเสร็จในนามมหาวิทยาลัย ที่อยู่มหาวิทยาลัย พร้อมภาพถ่ายอ้างอิงระยะทางของกรมทางหลวง พร้อมลงชื่อรับรอง</li> <li>หนังสือต้นเรื่องที่ได้รับมอบหมายจากผู้บังคับบัญชาอย่างชัดเจน หรือบันทึกขออนุญาตเข้าร่วมประชุม อบรม สัมมนา ที่ได้รับการอนุมัติเรียบร้อยแล้ว</li> </ol>

### การเดินทางไปราชการชั่วคราว ได้แก่

1. การไปปฏิบัติราชการชั่วคราวนอกที่ตั้งสำนักงานซึ่งปฏิบัติ ราชการปกติตามคำสั่งผู้บังคับบัญชา หรือตามหน้าที่ที่ปฏิบัติราชการโดยปกติ
2. การไปสอบคัดเลือก หรือรับการคัดเลือกตามที่ได้รับอนุมัติจากผู้บังคับบัญชา
3. การไปช่วยราชการ ไปรักษาการในตำแหน่งหรือไปรักษาราชการแทน
4. การเดินทางไปราชการเฉพาะระหว่างเวลาที่อยู่ในราชอาณาจักรของผู้ซึ่งรับราชการประจำใน ต่างประเทศ
5. การเดินทางข้ามแดนชั่วคราว เพื่อไปปฏิบัติราชการในดินแดนต่างประเทศตามข้อตกลงระหว่างประเทศ

สิทธิที่จะได้รับค่าใช้จ่ายในการเดินทางไปราชการเกิดขึ้นตั้งแต่วันที่ได้รับอนุมัติให้เดินทางไปราชการ หรือวันที่ออกจากราชการแล้วแต่กรณี

การฝึกอบรม หมายความว่า อบรม ประชุม / สัมมนา (วิชาการ เชิงปฏิบัติการ) บรรยายพิเศษ

ฝึกศึกษา ฝึกงาน ดูงาน หรือเรียกชื่ออย่างอื่นทั้งในประเทศ ต่างประเทศ มีโครงการ / หลักสูตร ช่วงเวลา จัดที่แน่นอน เพื่อพัฒนาบุคคล / เพื่อประสิทธิภาพในการปฏิบัติงาน ไม่มีการรับปริญญา / ประกาศนียบัตรวิชาชีพ ไม่ใช่หลักสูตรการเรียนการสอน การศึกษาต่อ ไม่ใช่การประชุมหารือ ประชุมคณะกรรมการ คณะอนุกรรมการ คณะทำงาน

อัตราค่าสมนาคุณวิทยากร			อัตรากារเบิกค่าอาหาร ค่าอาหารว่างและเครื่องดื่ม	
ประเภทวิทยากร	อัตรา (บาท : ชั่วโมง)		ในการจัดฝึกอบรม การจัดงานและการประชุม	
	การฝึกอบรมประเภท ก	การฝึกอบรมประเภท ข และบุคลากรภายนอก	รายการ	อัตราเมื่อละไม่เกิน
เป็นบุคลากรของรัฐ	ไม่เกิน 800	ไม่เกิน 600	ค่าอาหารกลางวัน/อาหารเย็น	100 บาท ต่อมือต่อคน
ที่ไม่ใช่บุคลากรของรัฐ	ไม่เกิน 1,600	ไม่เกิน 1,200	ค่าอาหารว่างและเครื่องดื่ม	35 บาท ต่อมือต่อคน



หลักเกณฑ์การจ่ายค่าวิทยากร	
รูปแบบกิจกรรม	จำนวนวิทยากร
บรรยาย	ไม่เกิน 1 คน
อภิปราย/สัมมนาเป็นคณะ	ไม่เกิน 5 คน
แบ่งกลุ่มฝึกภาคปฏิบัติ, แบ่งกลุ่มอภิปราย/สัมมนาหรือ แบ่งกลุ่มฝึกภาคปฏิบัติ, แบ่งกลุ่มอภิปราย/สัมมนาหรือ	ไม่เกินกลุ่มละ 2 คน

*** การนับเวลาบรรยาย ***	
ไม่น้อยกว่า 50 นาที	เป็น 1 ชั่วโมง
ไม่น้อยกว่า 25 นาที แต่ไม่ถึง 50 นาที	เป็น ครึ่งชั่วโมง

## หมวดรายจ่าย

**1. งบบุคลากร** หมายถึง : งบประมาณที่ตั้งไว้เพื่อจ่ายเป็นค่าจ้างบุคลากรของส่วนราชการต่าง ๆ รวมถึงค่าประกันสังคมและเงินสะสม ที่ส่วนราชการจะต้องจ่ายสมทบ ดังนี้

1.1 ค่าจ้างชั่วคราว หมายความว่า ค่าใช้จ่ายเพื่อเป็นค่าจ้างลูกจ้างชั่วคราวตอบแทนเป็นรายเดือน

**2. งบดำเนินงาน** หมายถึง : งบประมาณที่ตั้งไว้สำหรับใช้จ่ายปกติ ดังนี้

2.1 ค่าตอบแทน หมายความว่า ค่าใช้จ่ายเพื่อเป็นค่าตอบแทนให้แก่ผู้ปฏิบัติงานให้ราชการ เช่น ค่าอาหาร ทำการนอกเวลา ค่าสอนพิเศษ ค่าเบี้ยประชุมคณะกรรมการ ค่าตอบแทน ตรวจการจ้าง ค่าตอบแทนผู้ควบคุมงาน ฯลฯ

2.2 ค่าใช้สอย หมายความว่า ค่าใช้จ่ายเพื่อให้ได้มาซึ่งบริการ เช่น ค่าเบี้ยเลี้ยง ที่พัก ยานพาหนะ ค่าจ้างทำความสะอาด ค่าจ้างเหมา รถ. ค่าซ่อมแซมครุภัณฑ์ ค่าจ้างเหมาบำรุงลิฟท์ค่าจ้างเหมาบำรุงรักษาระบบและซอฟต์แวร์ ค่าจ้างเหมาบริการอื่นๆ ค่าจ้างเหมาบริการซ่อมแซมที่มีราคาต่ำกว่า 50,000 บาท

2.3 ค่าวัสดุ หมายความว่า รายจ่ายเพื่อให้ได้มาซึ่งสิ่งของที่มีลักษณะโดยสภาพไม่คงทนถาวร หรือตามปกติมีอายุการใช้งานไม่ยืนนาน สิ้นเปลือง หดไป หรือเปลี่ยนสภาพไปในระยะเวลาอันสั้น รวมถึง รายจ่ายดังต่อไปนี้

2.3.1 รายจ่ายเพื่อประกอบ ดัดแปลง ต่อเติม หรือปรับปรุงวัสดุ

2.3.2 รายจ่ายเพื่อจัดหาโปรแกรมคอมพิวเตอร์ที่มีราคาต่อหน่วย /ชุดไม่เกิน 20,000 บาท

2.3.3 รายจ่ายเพื่อจัดหาสิ่งของที่ใช้ในการซ่อมแซมบำรุงรักษาทรัพย์สินให้สามารถใช้งานได้ตามปกติ

2.3.4 รายจ่ายที่ต้องชำระพร้อมกับค่าวัสดุ เช่น ค่าขนส่ง ค่าภาษี ค่าประกันภัย ค่าติดตั้ง ฯลฯ

2.4 ค่าสาธารณูปโภค หมายความว่า ค่าใช้จ่ายเพื่อให้ได้มาซึ่งบริการสาธารณูปโภค เช่น ค่าไฟฟ้า ค่าประปา ค่าโทรศัพท์ ค่าไปรษณีย์ ค่าบริการทางด่วน ค่าโทรคมนาคม

**3. งบลงทุน** หมายถึง : งบประมาณสำหรับใช้จ่ายเป็น ค่าจัดหาครุภัณฑ์ ค่าปรับปรุงสิ่งก่อสร้าง ค่าก่อสร้าง หรืออื่นใดที่เป็นถาวร ดังนี้

3.1 ค่าครุภัณฑ์ หมายความว่า รายจ่ายเพื่อให้ได้มาซึ่งสิ่งของที่มีลักษณะโดยสภาพคงทนถาวร หรือตามปกติมีอายุการใช้งานยืนนาน ไม่สิ้นเปลือง หดไป หรือเปลี่ยนสภาพไปในระยะเวลาอันสั้น รวมถึงรายจ่ายต่อไปนี้

3.1.1 รายจ่ายเพื่อประกอบ ดัดแปลง ต่อเติม หรือปรับปรุงครุภัณฑ์

3.1.2 รายจ่ายเพื่อจัดหาโปรแกรมคอมพิวเตอร์ที่มีราคาต่อหน่วย/ชุดเกินกว่า 20,000 บาท

3.1.3 รายจ่ายเพื่อซ่อมแซมบำรุงรักษาโครงสร้างของครุภัณฑ์ขนาดใหญ่ เช่น เครื่องบิน เครื่องจักรกล ยานพาหนะ เป็นต้น ซึ่งไม่รวมถึงค่าซ่อมบำรุงปกติหรือค่าซ่อมกลาง

3.1.4 รายจ่ายเพื่อจ้างที่ปรึกษาในการจัดหาหรือปรับปรุงครุภัณฑ์

3.1.5 รายจ่ายที่ต้องชำระพร้อมกับค่าครุภัณฑ์ เช่น ค่าขนส่ง ค่าภาษี ค่าประกันภัย ค่าติดตั้ง เป็นต้น

3.2 ค่าที่ดินและสิ่งก่อสร้าง หมายความว่า รายจ่ายเพื่อให้ได้มาซึ่งที่ดินและหรือสิ่งก่อสร้าง รวมถึง สิ่งต่าง ๆ ที่ติดตรึงกับที่ดินและหรือสิ่งก่อสร้าง ดังต่อไปนี้

3.2.1 รายจ่ายเพื่อจัดหาที่ดิน สิ่งก่อสร้าง

3.2.2 รายจ่ายเพื่อปรับปรุงดิน รวมถึงรายจ่ายเพื่อตัดแปลง ต่อเติมหรือปรับปรุงสิ่งก่อสร้าง ซึ่งทำให้ที่ดิน สิ่งก่อสร้างมีมูลค่าเพิ่มขึ้น

3.2.3 รายจ่ายเพื่อติดตั้งระบบไฟฟ้าหรือระบบประปา รวมถึงอุปกรณ์ต่าง ๆ ซึ่งเป็นการติดตั้งครั้งแรก ในอาคาร ทั้งที่เป็นการดำเนินการพร้อมกันหรือภายหลังการก่อสร้างอาคาร รวมถึงการติดตั้งครั้งแรกในสถานที่ราชการ

3.2.4 รายจ่ายเพื่อจ้างออกแบบ จ้างควบคุมงานที่จ่ายให้แก่เอกชนหรือนิติบุคคล

3.2.5 รายจ่ายเพื่อจ้างที่ปรึกษาในการจัดหาหรือปรับปรุงที่ดินและหรือสิ่งก่อสร้าง

3.2.6 รายจ่ายเกี่ยวเนื่องกับที่ดินและหรือสิ่งก่อสร้าง เช่น ค่าเวนคืนที่ดิน ค่าชดเชยกรรมสิทธิ์ที่ดิน ค่าชดเชยผลอาสิน เป็นต้น

**4. งบเงินอุดหนุน** หมายถึง : งบประมาณสำหรับใช้จ่ายตามวัตถุประสงค์ของรายการเพื่อส่งเสริม สนับสนุนกิจการของมหาวิทยาลัยกิจการอันเป็นสาธารณะประโยชน์

4.1 เงินอุดหนุนทั่วไป หมายความว่า งบประมาณสำหรับจ่ายเป็นค่าบำรุง ค่าช่วยเหลือ ค่าดำเนินการวิจัย โดยต้องการให้เกิดความคล่องตัว

4.2 เงินอุดหนุนเฉพาะกิจ หมายความว่า เงินที่กำหนดให้ใช้จ่ายเช่นเดียวกับเงินอุดหนุนทั่วไป แต่ต้องการให้มีการควบคุมรายละเอียดการใช้จ่าย

**5. งบรายจ่ายอื่น** หมายถึง : งบประมาณที่ตั้งไว้สำรองจ่ายกรณีฉุกเฉิน หรือรายการที่มีได้ตั้งงบประมาณไว้ หรือรายจ่ายไม่เข้าลักษณะรายจ่ายหมวด

อัตลักษณ์  
บัณฑิตมีจิตอาสา  
สร้างสรรค์ปัญญา พัฒนาท้องถิ่น

กองนโยบายและแผน สำนักงานอธิการบดี  
มหาวิทยาลัยราชภัฏกำแพงเพชร