



**แผนปฏิบัติการ ประจำปีงบประมาณ พ.ศ.2565**  
**มหาวิทยาลัยราชภัฏกำแพงเพชร แม่สอด**

**มหาวิทยาลัยราชภัฏกำแพงเพชร แม่สอด**

ทบทวนเมื่อ วันที่ 18 สิงหาคม 2564

ผ่านการประชุมคณะกรรมการประจำมหาวิทยาลัยราชภัฏกำแพงเพชร แม่สอด

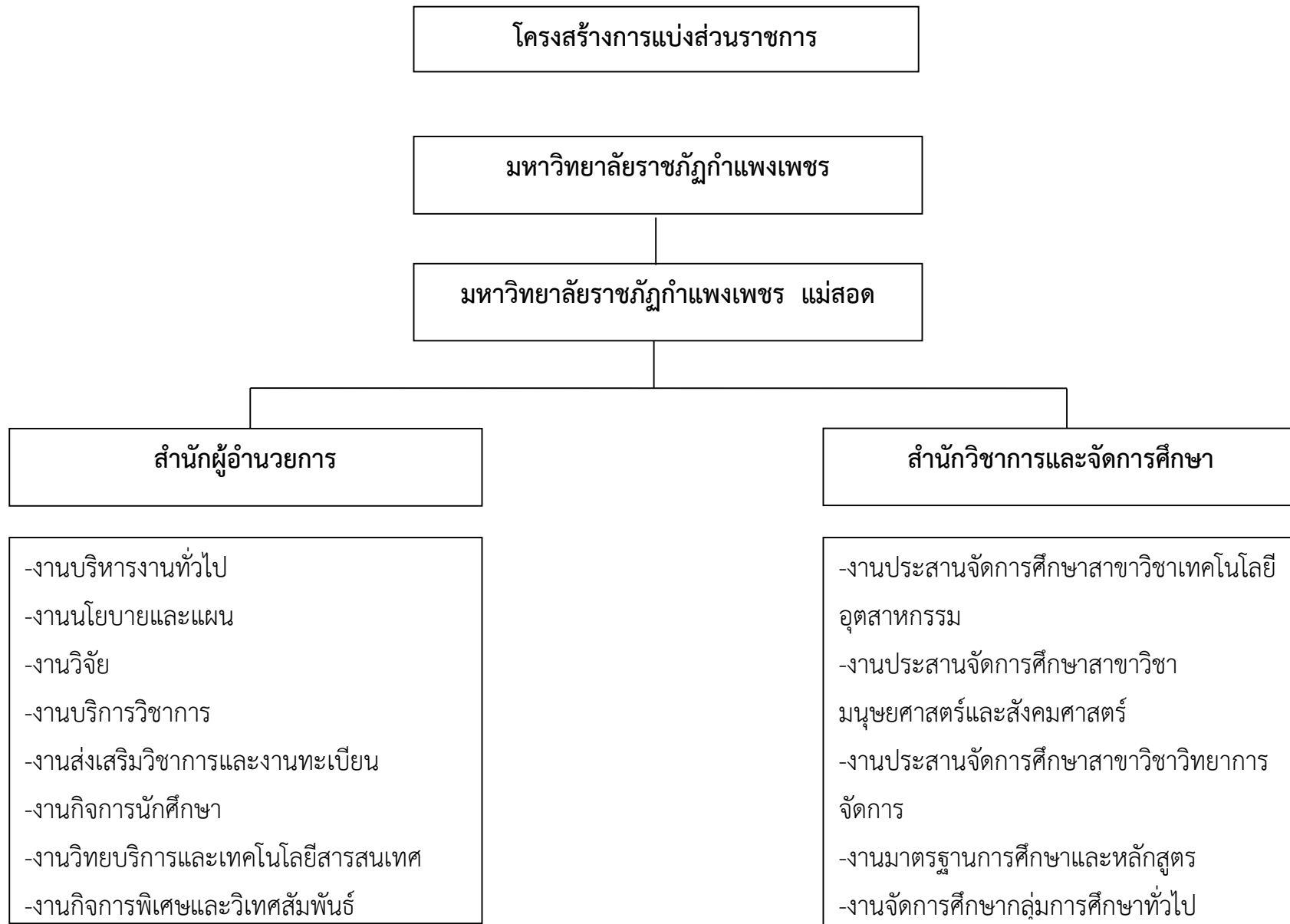
ครั้งที่ 3 เมื่อวันที่ 1 กันยายน 2564

## แผนปฏิบัติการประจำปีงบประมาณ พ.ศ.2565

### มหาวิทยาลัยราชภัฏกำแพงเพชร แม่สอด

#### ประวัติความเป็นมาของมหาวิทยาลัยราชภัฏกำแพงเพชร แม่สอด

ปี พ.ศ. 2535 อธิการบดีวิทยาลัยครูกำแพงเพชร (ผศ.เจนวิทย์ ผาสุข) ได้สนองต่อนโยบายของอธิบดีกรมการฝึกหัดครู (ดร.นิเชต สุนทรพิทักษ์) ขอใช้ป่าสงวนเสื่อมโทรมจำนวน 600 ไร่ ตำบลแม่ปะ อำเภอแม่สอด จังหวัดตาก จากกรมป่าไม้ กระทรวงเกษตรและสหกรณ์ ได้รับอนุญาตให้ใช้พื้นที่ตั้งแต่ วันที่ 3 กุมภาพันธ์ พ.ศ. 2536 ถึงวันที่ 2 กุมภาพันธ์ พ.ศ. 2565 เพื่อเป็นศูนย์การศึกษาและปฏิบัติการทางวิชาการระดับอุดมศึกษาในสาขาวิชาที่เกี่ยวข้องกับการพัฒนาท้องถิ่น ปี พ.ศ. 2537 ได้รับงบประมาณแผ่นดินจำนวน 500,000 บาท และงบบำรุงการศึกษาของวิทยาลัยครูกำแพงเพชรจำนวน 197,000 บาท รวมเป็นเงินจำนวน 697,000 บาท สำหรับสร้างสำนักงานชั่วคราว ใช้เป็นสำนักงานศูนย์ปฏิบัติการและวิจัยทางธรรมชาติ ปีเดียวกันนี้ได้รับงบประมาณของสมาชิกผู้แทนราษฎร (นายอุดร ต้นตีสุนทร) จำนวน 300,000 บาท สำหรับสร้างฝายน้ำล้น ปี พ.ศ. 2543 อธิการบดีสถาบันราชภัฏกำแพงเพชร(ผศ.รัตนา รักการ) ได้สั่งการให้เปิดสอนนักศึกษาภาคพิเศษ ( กศ.บป. ) ขณะเดียวกันมติที่ประชุม กรอ. จังหวัดตาก เมื่อวันที่ 23 มีนาคม 2543 ให้สถาบันราชภัฏกำแพงเพชรเปิดสอนระดับปริญญาตรีในวัน เสาร์ – อาทิตย์ (ภาคพิเศษ) ณ อำเภอแม่สอด ในปีการศึกษา 2543 เปิดสอนนักศึกษาภาคพิเศษขึ้น ณ โรงเรียนสรรพวิทยาคม มีนักศึกษาภาคพิเศษจำนวน 650 คน ในปลายปี พ.ศ. 2543 กรรมการผู้ทรงคุณวุฒิสภาประจำสถาบันราชภัฏกำแพงเพชร(นายสุชาติ จึงกิจรุ่งโรจน์) เสนอให้มีคณะกรรมการพัฒนาศูนย์บริการทางวิชาการ ประมาณ 20 คน ที่เป็นผู้นำด้านเศรษฐกิจของอำเภอแม่สอด ต่อมาเลขาธิการสำนักงานสภาสถาบันราชภัฏจึงได้ออกคำสั่งที่ 739/2543 เรื่องแต่งตั้งคณะกรรมการพัฒนาศูนย์บริการทางวิชาการ ณ ศูนย์ปฏิบัติการและวิจัยทางธรรมชาติ อำเภอแม่สอด จังหวัดตาก กอรปกับหอการค้าจังหวัดตาก ขอให้สถาบันราชภัฏกำแพงเพชรเปิดวิทยาเขตที่อำเภอแม่สอด เพื่อเป็นการขยายโอกาสทางการศึกษาแก่ราษฎรตามแนวชายแดน สภาอุตสาหกรรมจังหวัดตาก ขอให้จัดตั้งศูนย์ให้การศึกษาภายนอกสถาบัน สำหรับนักศึกษาภาคปกติ พ.ศ. 2544 คณะกรรมการพัฒนาศูนย์บริการทางวิชาการที่เป็นผู้นำเศรษฐกิจ และผู้นำด้านศาสนา หน่วยงานตามคำสั่ง ที่ 739/2543 ได้เสียสละกำลังทรัพย์เป็นจำนวน 15,981,000 บาท สร้างอาคารสำนักงาน 1 หลัง โรงอาหาร-หอประชุม 1 หลัง ที่พักอาจารย์ 2 หน่วย ๆ ละ 6 ห้อง อาคารห้องส้วม 2 หลัง อาคารสำนักวิทยบริการ 1 หลัง สามารถเปิดรับนักศึกษา จัดการเรียนการสอนนักศึกษาภาคปกติได้ในเดือนมิถุนายน พ.ศ. 2544 สถาบันราชภัฏกำแพงเพชร ได้กราบทูลเชิญ “สมเด็จพระเทพรัตนราชสุดาฯ สยามบรมราชกุมารี” เสด็จพระราชดำเนินทรงเปิดป้ายสถาบันราชภัฏกำแพงเพชร ศูนย์อุดมศึกษาแม่สอด เปิดการเรียนการสอนและปฏิบัติการกิจกรรมตาม พ.ร.บ.สถาบันราชภัฏ พ.ศ. 2538 ต่อมาได้มีการยกฐานะจากศูนย์อุดมศึกษาแม่สอด เป็นมหาวิทยาลัยราชภัฏกำแพงเพชร แม่สอด ตามมติสภามหาวิทยาลัยราชภัฏกำแพงเพชร เมื่อวันที่ 25 กุมภาพันธ์ พ.ศ. 2553 มีภาระกิจมาตรา 7,8 ในพ.ร.บ. มหาวิทยาลัยราชภัฏ พ.ศ.2547 ตามความต้องการ ความคาดหวังของสังคมและ นโยบายหน่วยงานที่เกี่ยวข้อง ปัจจุบันมี ผู้ช่วยศาสตราจารย์ ดร.วณันท์ ศิริรัตน์ะ เป็นผู้อำนวยการมหาวิทยาลัยราชภัฏกำแพงเพชร แม่สอด



**วิสัยทัศน์ (Vision)** มุ่งจัดการศึกษาแบบบูรณาการ โดยน้อมนำศาสตร์พระราชา สู่การพัฒนาท้องถิ่นอย่างยั่งยืน

**พันธกิจ (Missions)**

1. สร้างความเข้มแข็งให้กับชุมชนท้องถิ่น
2. ผลิตบัณฑิตให้มีความรู้ ทักษะ และความสามารถในการคิด การแก้ปัญหา การสร้างสรรค์และการสื่อสาร ด้วยหลักคุณธรรม คุณภาพและมาตรฐานระดับชาติและสากล
3. บริหารจัดการมหาวิทยาลัยด้วยเทคโนโลยีและนวัตกรรมที่ทันสมัย โปร่งใสด้วยหลักธรรมาภิบาล มีการพัฒนาอย่างก้าวหน้า ต่อเนื่องและยั่งยืน

**ค่านิยมหลัก (Core Values) :**

**มหาวิทยาลัยราชภัฏกำแพงเพชร แม่สอด (KPRU-MS)**

K – the King’s philosophy น้อมนำศาสตร์พระราชา

P – Public service and Productivity – ให้บริการชุมชน สังคมและมีผลิตภาพที่ดี

R – Responsibility – มีความรับผิดชอบต่อหน้าที่ (สังคม)

U – Unity – มีความรัก สามัคคีในองค์กร

M - modern knowledge สร้างสรรค์ความรู้ใหม่

S – sustainability มีความยั่งยืน

**อัตลักษณ์ :** บัณฑิตมีจิตอาสา สร้างสรรค์ปัญญา พัฒนาท้องถิ่น

นियาม :

1) มีจิตอาสา หมายถึง มีจิตสำนึกเพื่อส่วนรวม เสนอตัว เต็มใจ ตั้งใจเสียสละสิ่งที่ตนเองมี ทั้งร่างกาย เวลา ทรัพย์สิน เพื่อช่วยเหลือผู้อื่นหรือสังคมให้เกิดประโยชน์และความสุขมากขึ้น โดยไม่หวังผลตอบแทน

2) สร้างสรรค์ปัญญา หมายถึง การเป็นผู้ใฝ่รู้ใฝ่เรียน รักการอ่าน สะสม และเพิ่มพูนความรู้ ทักษะ ความสามารถของตน และแสดงออกผ่านผลงานการเขียน การวิจัย การประดิษฐ์คิดค้น การพูด การแสดงในเวทีวิชาการต่างๆ รวมถึงริเริ่มโครงการ/กิจกรรมต่างๆ ที่เป็น ประโยชน์ต่อส่วนรวม

3) พัฒนาท้องถิ่น หมายถึง การมีส่วนร่วมในกิจกรรมต่างๆ ที่สร้างโอกาสหรือส่งเสริม คุณภาพชีวิตที่ดีของประชาชน ชุมชน สังคมให้ดีขึ้น

**เอกลักษณ์ :** เป็นแหล่งเรียนรู้เมียนมาร์ พัฒนาท้องถิ่น

นियาม :

1) เป็นแหล่งเรียนรู้เมียนมาร์ หมายถึง มีองค์ความรู้และบรรยากาศที่ส่งเสริมการเรียนรู้ เกี่ยวกับสาธารณรัฐแห่งสหภาพเมียนมา ทั้งทางด้านภาษา วัฒนธรรม วิถีชีวิต และองค์ความรู้เมียนมาทุกมิติ

2) พัฒนาท้องถิ่น หมายถึง มีปรัชญาและยุทธศาสตร์เพื่อพัฒนาท้องถิ่นในทุกพันธกิจ ทั้ง ด้านวิชาการ บริการวิชาการ ศิลปวัฒนธรรมและการบริหารจัดการเพื่อพัฒนาท้องถิ่นให้ยั่งยืน

### ประเด็นยุทธศาสตร์ (Strategic Issues) :

1. การพัฒนาท้องถิ่นด้วยพันธกิจสัมพันธ์มหาวิทยาลัยกับสังคมท้องถิ่นด้วยศาสตร์พระราชา
2. การยกระดับคุณภาพและมาตรฐานการผลิตบัณฑิตให้มีคุณภาพสร้างสรรค์สังคม
3. การพัฒนาระบบบริหารจัดการมหาวิทยาลัยให้ทันสมัย ได้มาตรฐาน มีธรรมาภิบาล และเป็นองค์กรแห่งนวัตกรรมและมีความมั่นคงทางการเงิน

### เป้าประสงค์ (Goals) :

1. เพิ่มขีดความสามารถ สร้างความได้เปรียบในเชิงแข่งขัน และลดความเหลื่อมล้ำทางสังคม แก่ชุมชนและท้องถิ่น ภายใต้บริบทของท้องถิ่นโดยการบูรณาการพันธกิจสัมพันธ์เพื่อเป็นที่พึ่งของท้องถิ่น
2. บัณฑิตมีคุณภาพที่สร้างสรรค์สังคม
3. ระบบบริหารจัดการที่ทันสมัยตามหลักธรรมาภิบาล และเป็นองค์กรแห่งนวัตกรรมและมีความมั่นคงทางการเงิน

**ความเชื่อมโยงประเด็นยุทธศาสตร์ เป้าประสงค์ กลยุทธ์ มหาวิทยาลัยราชภัฏกำแพงเพชร แม่สอด**

ประเด็นยุทธศาสตร์	เป้าประสงค์	กลยุทธ์
1. การพัฒนาท้องถิ่นด้วยพันธกิจสัมพันธ์ มหาวิทยาลัยกับสังคมท้องถิ่นด้วยศาสตร์ พระราชา	1. เพิ่มขีดความสามารถ สร้างความได้เปรียบในเชิงแข่งขัน และลดความเหลื่อมล้ำทางสังคม แก่ชุมชนและท้องถิ่น ภายใต้บริบทของท้องถิ่นโดยการบูรณาการพันธกิจสัมพันธ์เพื่อเป็นที่พึ่งของท้องถิ่น	1.1 ยกระดับศักยภาพชุมชนให้พึ่งพาตนเองได้ 1.2 พัฒนาระบบและกลไกการบริหารจัดการงานวิจัยพัฒนาท้องถิ่น 1.3 ยกระดับการตีพิมพ์เผยแพร่และการใช้ประโยชน์งานวิจัยหรือทรัพย์สินทางปัญญา 1.4 ส่งเสริมการเรียนรู้และทำนุบำรุงศิลปวัฒนธรรมและความเป็นไทยให้แก่ชุมชนท้องถิ่นเพื่อเสริมพลังปัญญาของแผ่นดิน
2. การยกระดับคุณภาพและมาตรฐานการผลิตบัณฑิตให้มีคุณภาพสร้างสรรค์สังคม	2. บัณฑิตมีคุณภาพสร้างสรรค์สังคม	2.1 พัฒนานักศึกษาให้มีทักษะการวิจัยและนวัตกรรมที่นำไปใช้พัฒนาชุมชน 2.2 ผลิตบัณฑิตได้ตามความต้องการของผู้ใช้บัณฑิต ทั้งด้านสมรรถนะวิชาชีพ ทักษะบัณฑิตศตวรรษที่ 21 และคุณลักษณะ 4 ประการ คือมีทัศนคติที่ดีและถูกต้อง มีพื้นฐานชีวิตที่มั่นคงเข้มแข็ง มีอาชีพ มีงานทำ และมีความเป็นพลเมืองดี มีวินัย 2.3 วิเคราะห์และจัดทำหลักสูตรเดิมเชิงบูรณาการที่ตอบสนองการพัฒนาท้องถิ่น และสอดคล้องกับแนวทางการพัฒนาประเทศ 2.4 พัฒนาและปรับปรุงกระบวนการจัดการเรียนรู้ให้บูรณาการกับการทำงานและเสริมสร้างทักษะและจิตสำนึกในการพัฒนาท้องถิ่น 2.5 พัฒนาศักยภาพอาจารย์ให้พร้อมอาชีพ

ประเด็นยุทธศาสตร์	เป้าประสงค์	กลยุทธ์
<p>3. การพัฒนาระบบบริหารจัดการ มหาวิทยาลัยให้ทันสมัย ได้มาตรฐาน มีธรรมาภิบาล และเป็นองค์กรแห่งนวัตกรรม และมีความมั่นคงทางการเงิน</p>	<p>3. ระบบบริหารจัดการที่ทันสมัย ตามหลักธรรมาภิบาล และเป็นองค์กรแห่งนวัตกรรมและมีความมั่นคงทางการเงิน</p>	<p>3.1 พัฒนาระบบและกลไกการจ้ดหารายได้ที่เป็นรูปธรรมเพื่อสร้างความมั่นคงทางการเงินของมหาวิทยาลัย</p> <p>3.2 พัฒนาระบบการสร้างคุณภาพของลูกค้ำและบุคลากร</p> <p>3.3 พัฒนาคณะกรให้มึระบบบริหารจัดการที่ดี</p> <p>3.4 พัฒนาระบบการทำงานให้มีประสิทธิภาพโดยการนำเทคโนโลยีที่ทันสมัยรองรับการเป็นมหาวิทยาลัยอิเล็กทรอนิกส์</p> <p>3.5 พัฒนาระบบบริหารงานบุคคลที่เอื้อต่อการรักษาคนดี คนเก่ง และพัฒนาสมรรถนะบุคลากรให้เป็นมืออาชีพ</p> <p>3.6 สร้างเครือข่ายความร่วมมือกับองค์กรภายในและต่างประเทศเพื่อเสริมสร้างประสิทธิผลตามวิสัยทัศน์และพันธกิจของมหาวิทยาลัย</p>



**ประเด็นยุทธศาสตร์ เป้าประสงค์ กลยุทธ์ ตัวชี้วัด งาน/โครงการ ของมหาวิทยาลัยราชภัฏกำแพงเพชร แม่สอด**

**ประเด็นยุทธศาสตร์ที่ 1 การพัฒนาท้องถิ่นด้วยพันธกิจสัมพันธ์มหาวิทยาลัยกับสังคมท้องถิ่นด้วยศาสตร์พระราชา**

**เป้าประสงค์ที่ 1** เพิ่มขีดความสามารถสร้างความได้เปรียบในเชิงแข่งขัน และลดความเหลื่อมล้ำทางสังคม แก่ชุมชนและท้องถิ่น ภายใต้บริบทของท้องถิ่นโดยการบูรณาการพันธกิจสัมพันธ์เพื่อเป็นที่พึ่งของท้องถิ่น

ตัวชี้วัด	กลยุทธ์มหาวิทยาลัย	โครงการ/กิจกรรม	งบประมาณ
1.จำนวนชุมชนหรือประเด็นที่ได้รับการชี้แนะแก้ไขปัญหามาจากนวัตกรรมที่สร้างสรรค์ขึ้น	1.1 ยกระดับศักยภาพชุมชนให้พึ่งพาตนเองได้	1. โครงการพัฒนาชุมชนท้องถิ่นด้วยการบูรณาการองค์ความรู้เพื่อสร้างนวัตกรรมสู่สังคม(งบบุทธศาสตร์)	180,000
2. จำนวนกำลังแรงงานและผู้สูงวัยกลุ่มเป้าหมายได้รับการพัฒนา	1.2 พัฒนาระบบและกลไกการบริหารจัดการงานวิจัยพัฒนาท้องถิ่น	2. โครงการอบรมเสริมสร้างทักษะดิจิทัลสู่การเป็นพลเมืองในศตวรรษที่ 21 (งบบุทธศาสตร์)	35,000
3. ร้อยละของครัวเรือนที่เข้าร่วมโครงการ พันธเกณฑ์ความยากจนและ/หรือ ยกระดับรายได้ครัวเรือน ไม่น้อยกว่า ร้อยละ 80	1.3 ยกระดับการตีพิมพ์เผยแพร่และการใช้ประโยชน์งานวิจัยหรือทรัพย์สินทางปัญญา	3. โครงการศูนย์พัฒนากำลังคนรองรับเขตเศรษฐกิจพิเศษและชุมชนท้องถิ่น(งบบุทธศาสตร์)	100,000
4.ร้อยละของอาจารย์ที่มีผลงานวิจัยพัฒนาชุมชนท้องถิ่น ซึ่งเกิดจากการมีส่วนร่วมของชุมชนต่อจำนวนอาจารย์ประจำ	1.4 ส่งเสริมการเรียนรู้และทำนุบำรุงศิลปวัฒนธรรมและความเป็นไทยให้แก่ชุมชนท้องถิ่นเพื่อเสริมพลังปัญญาของแผ่นดิน	4. ทำนุบำรุงชาติ ศาสน์ กษัตริย์ และสืบสานศิลปวัฒนธรรมของท้องถิ่น	20,000
5. ร้อยละของงบประมาณทุนอุดหนุนการวิจัยพัฒนาชุมชนท้องถิ่นต่องบประมาณทุนอุดหนุนการวิจัยทั้งหมด		5. โครงการพัฒนาคุณภาพชีวิตและยกระดับรายได้ให้กับคนในชุมชนฐานราก (งบบุทธศาสตร์)	500,000
6. จำนวนบทความที่ได้รับการตีพิมพ์ในวารสารระดับชาติและนานาชาติ ซึ่งอยู่ในฐานข้อมูลตามเกณฑ์ประกันคุณภาพ		6. โครงการพัฒนาผลิตภัณฑ์ชุมชนท้องถิ่น (KPRUMS OTOP) และยกระดับสู่สังคมดิจิทัล	240,000
			1,075,000

**ประเด็นยุทธศาสตร์ เป้าประสงค์ กลยุทธ์ ตัวชี้วัด งาน/โครงการ ของมหาวิทยาลัยราชภัฏกำแพงเพชร แม่สอด**

**ประเด็นยุทธศาสตร์ที่ 2.** การยกระดับคุณภาพและมาตรฐานการผลิตบัณฑิตให้มีคุณภาพสร้างสรรค์สังคม

**เป้าประสงค์ที่ 2** ผลิตบัณฑิตคุณภาพที่สร้างสรรค์สังคม

ตัวชี้วัด	กลยุทธ์มหาวิทยาลัย	งาน/โครงการ	งบประมาณ
7. ร้อยละของนักศึกษาชั้นปีสุดท้ายที่ผ่านการประเมินคุณภาพตามกรอบ KPRUQF โดยได้ระดับคะแนนประเมินไม่น้อยกว่า 3.51 จากระดับคะแนน 5	2.1 พัฒนานักศึกษาให้มีทักษะการวิจัยและนวัตกรรมที่นำไปใช้พัฒนาชุมชน 2.2 ผลิตบัณฑิตได้ตามความต้องการของผู้ใช้บัณฑิต ทั้งด้านสมรรถนะวิชาชีพ ทักษะบัณฑิตศตวรรษที่ 21 และคุณลักษณะ 4 ประการ คือ มีทัศนคติที่ดีและถูกต้อง มีพื้นฐานชีวิตที่มั่นคง เข้มแข็ง มีอาชีพ มีงานทำ และมีความเป็นพลเมืองดี มีวินัย	1. โครงการจัดการเรียนการสอนเชิงบูรณาการกับการทำงานระดับรายวิชา (P-CWIE)(งบบุทธศาสตร์) 2. โครงการสร้างหลักสูตรที่ตอบสนองอุตสาหกรรมเป้าหมายเพื่อสร้างความสามารถในการแข่งขันของประเทศ โปรแกรมวิชาการจัดการโลจิสติกส์ (New S-Curve Logistics KPRUMS)(งบบุทธศาสตร์)	50,000 150,000
8. ร้อยละของนักศึกษาที่ได้รับการขึ้นทะเบียนประกอบวิชาชีพหรือผ่านการทดสอบมาตรฐานฝีมือแรงงานแห่งชาติที่เกี่ยวข้องกับสาขา	2.3 วิเคราะห์และจัดทำหลักสูตรเดิมเชิงบูรณาการที่ตอบสนองการพัฒนาท้องถิ่นและสอดคล้องกับแนวทางการพัฒนาประเทศ	3. โครงการส่งเสริมการจัดการเรียนการสอนในศตวรรษที่ 21 และพัฒนาทักษะดิจิทัล (ระดับหลักสูตร) (งบบุทธศาสตร์) 4. โครงการจัดการเรียนการสอนด้วยระบบคลังหน่วยกิตอุดมศึกษา (Credit Bank) มหาวิทยาลัยราชภัฏกำแพงเพชร แม่สอด(งบบุทธศาสตร์)	60,000 35,000
9. อัตราการได้งานทำ/ทำงานตรงสาขา/ประกอบอาชีพอิสระทั้งตามภูมิภาคและนอกภูมิภาคของบัณฑิตภายในระยะเวลา 1 ปี	2.4 พัฒนาและปรับปรุงกระบวนการจัดการเรียนรู้ให้บูรณาการกับการทำงานและเสริมสร้างทักษะและจิตสำนึกในการพัฒนาท้องถิ่น	5. จัดหาครุภัณฑ์ทางด้านเทคโนโลยีสารสนเทศเพื่อการศึกษา 6. โครงการพัฒนาทักษะทางด้านวิชาชีพให้แก่บุคลากร	756,000 130,000
10. ร้อยละของนักศึกษาระดับปริญญาตรีปีสุดท้ายที่สอบผ่านในระดับ B1 ตามมาตรฐาน CEFR หรือมาตรฐานอื่นๆ ที่เทียบเท่า	2.5 พัฒนาศักยภาพอาจารย์ให้เป็นมืออาชีพ	7. ส่งเสริมพัฒนาคุณธรรม จริยธรรม บุคลิกภาพและมารยาทของนักศึกษา 8. พัฒนาการให้ข้อมูลและความรู้ที่เป็นประโยชน์ในการประกอบอาชีพแก่ศิษย์เก่า	9,600 7,800
11. ร้อยละของหลักสูตรระดับอุดมศึกษาที่มีผลการประเมินคุณภาพการศึกษาระดับดี		9. โครงการพัฒนาทักษะทางวิชาการและวิชาชีพบัญชี 10. การอบรมเชิงปฏิบัติการการบริหารจัดการธุรกิจในยุคดิจิทัล	33,180 7,888
12. จำนวนหลักสูตรที่มีการจัดการเรียนการสอนเชิงบูรณาการกับการปฏิบัติงานจริง		11. การพัฒนาทักษะด้านวิชาชีพบัญชีที่สอดคล้องกับความต้องการในยุคปัจจุบัน	5,080
13. ร้อยละของอาจารย์ที่ได้รับการพัฒนาศักยภาพ			

ตัวชี้วัด	กลยุทธ์มหาวิทยาลัย	งาน/โครงการ	งบประมาณ
		12. โครงการพัฒนาศักยภาพนักศึกษารัฐประศาสนศาสตร์	14,584
		13. โครงการพัฒนาศักยภาพทางด้านวิชาการสำหรับบุคลากรสายวิชาการ มหาวิทยาลัยราชภัฏกำแพงเพชร แม่สอด	10,000
		14. ส่งเสริมการเล่นกีฬาฟุตบอล	9,360
		15. โครงการพัฒนาศักยภาพทักษะทางวิชาการและวิชาชีพโปรแกรม วิชาการจัดการโลจิสติกส์	32,208
		16. กีฬาเพื่อสุขภาพและนันทนาการ	5,000
		17. ป้องกันยาเสพติดในสถานศึกษาและบริการด้านการปฐมพยาบาล	1,440
		18. โครงการพัฒนาทักษะทางวิชาการและวิชาชีพตามศาสตร์พระราชานี้ให้กับนักศึกษามหาวิทยาลัยราชภัฏกำแพงเพชร แม่สอด (งบบุทธศาสตร์)	200,000
			1,517,140

**ประเด็นยุทธศาสตร์ เป้าประสงค์ กลยุทธ์ ตัวชี้วัด งาน/โครงการ ของมหาวิทยาลัยราชภัฏกำแพงเพชร แม่สอด**

**ประเด็นยุทธศาสตร์ที่ 3. พัฒนาระบบบริหารจัดการมหาวิทยาลัยให้ทันสมัย ได้มาตรฐาน มีธรรมาภิบาล เป็นองค์กรแห่งนวัตกรรม และมีความมั่นคงทางการเงิน**

**เป้าประสงค์ที่ 3 การบริหารจัดการที่ทันสมัยตามหลักธรรมาภิบาล เป็นองค์กรแห่งนวัตกรรม และมีความมั่นคงทางการเงิน**

ตัวชี้วัด	กลยุทธ์มหาวิทยาลัย	งาน/โครงการ	งบประมาณ
14. จำนวนหลักสูตรระยะสั้นหรือการให้บริการที่ก่อให้เกิดรายได้	3.1 พัฒนาระบบและกลไกการจัดหารายได้ที่ เป็นรูปธรรมเพื่อสร้างความมั่นคงทางการเงิน	1.โครงการบริหารจัดการค่าใช้จ่ายประจำ	749,200
15. ระดับความผูกพันของลูกค้าและบุคลากรที่มีต่อมหาวิทยาลัย	ของมหาวิทยาลัย	2.โครงการงานรักษาความปลอดภัย	700,000
16. ร้อยละบุคลากรที่มีสมรรถนะตามเกณฑ์ที่กำหนด	3.2 พัฒนาระบบงานการสร้างความผูกพันของ ลูกค้าและบุคลากร	3.โครงการบริหารจัดการซ่อมบำรุงยานพาหนะ	40,000
17. จำนวนเครือข่ายที่ดำเนินกิจกรรมความร่วมมือ ในการพัฒนาองค์กร	3.3 พัฒนาการให้มึระบบบริหารจัดการที่ดี	4.โครงการบริหารจัดการเงินเดือนค่าจ้างบุคลากร	3,157,620
18. ระดับความพึงพอใจของนักศึกษาที่มีต่อการ ให้บริการระบบเทคโนโลยีสารสนเทศภายใน มหาวิทยาลัยฯ	3.4 พัฒนาระบบงานการทำงานให้มี ประสิทธิภาพโดยการนำเทคโนโลยีที่ทันสมัย รองรับการเป็นมหาวิทยาลัยอิเล็กทรอนิกส์	5.โครงการประกันคุณภาพการศึกษาภายใน (SAR)	30,000
19. ระดับความพึงพอใจของนักศึกษาที่มีต่อการ ให้บริการระบบเครือข่ายภายในมหาวิทยาลัยฯ	3.5 พัฒนาระบบบริหารงานบุคคลที่เอื้อต่อการ รักษาคนดี คนเก่ง และพัฒนาสมรรถนะ บุคลากรให้เป็นมืออาชีพ	6.โครงการประชุมเชิงปฏิบัติการทบทวนแผนกลยุทธ์ระยะ 5 ปี (2566-2570)	10,600
	3.6 สร้างเครือข่ายความร่วมมือกับองค์กร ภายนอกและต่างประเทศเพื่อเสริมสร้าง ประสิทธิภาพตามวิสัยทัศน์และพันธกิจของ มหาวิทยาลัย	7.โครงการบริหารจัดการงานอาคารสถานที่มหาวิทยาลัยราชภัฏกำแพงเพชร แม่สอด	34,440
			<b>4,721,860</b>

มหาวิทยาลัยราชภัฏกำแพงเพชร แม่สอด ได้รับการจัดสรรเงินงบประมาณประจำปีงบประมาณ พ.ศ. 2565 มีรายละเอียด ดังนี้  
 งบประมาณจำแนกตามแหล่งงบประมาณ

ลำดับที่	แหล่งงบประมาณ	จำนวนเงิน(บาท)	ร้อยละ
1	เงินงบประมาณแผ่นดินโครงการตามแผนยุทธศาสตร์มหาวิทยาลัยราชภัฏเพื่อการพัฒนาท้องถิ่น	1,550,000	21.19
2	เงินนอกงบประมาณ บ.กศ.	5,644,000	77.17
3	เงินนอกงบประมาณ กศ.บป.	120,000	1.64
	รวมทั้งสิ้น	7,314,000	100

ตัวชี้วัด เป้าหมายและเกณฑ์การให้คะแนนตามแผนปฏิบัติการ มหาวิทยาลัยราชภัฏกำแพงเพชร แม่สอด ปีงบประมาณ พ.ศ. 2565

ประเด็นยุทธศาสตร์	ตัวชี้วัด	น้ำหนัก	ข้อมูลพื้นฐาน	เป้าหมาย 2565	เกณฑ์การให้คะแนน					ผู้รับผิดชอบ
					1	2	3	4	5	
1. การพัฒนาท้องถิ่นด้วยพันธกิจสัมพันธ์ มหาวิทยาลัยกับสังคม ท้องถิ่นด้วยศาสตร์พระราช	1.จำนวนชุมชนหรือประเด็นที่ได้รับการชี้แนะ แก้ไขปัญหาจากนวัตกรรมที่สร้างสรรค์ขึ้น	6	5	6	4	5	6	7	8	ดร.ช่อพฤกษ์ ฝิวักู๋
	2. จำนวนประชาชนกลุ่มเป้าหมายได้รับการพัฒนา	5	50	60	40	50	60	70	80	ดร.ช่อพฤกษ์ ฝิวักู๋
	3.ร้อยละของอาจารย์ที่มีผลงานวิจัยพัฒนาชุมชนท้องถิ่น ซึ่งเกิดจากการมีส่วนร่วมของชุมชนต่อจำนวนอาจารย์ประจำ	6	44.12	50	30	40	50	60	70	ผศ.นงลักษณ์ จี๊วจุ
	4. ร้อยละของงบประมาณทุนอุดหนุนการวิจัยพัฒนาชุมชนท้องถิ่นต่องบประมาณทุนอุดหนุนการวิจัยทั้งหมด	6	89.45	50	40	45	50	55	60	ผศ.นงลักษณ์ จี๊วจุ
	5. จำนวนบทความที่ได้รับการตีพิมพ์ในวารสารระดับชาติและนานาชาติ ซึ่งอยู่ในฐานข้อมูลตามเกณฑ์ประกันคุณภาพ	5	2	4	2	3	4	5	6	ผศ.นงลักษณ์ จี๊วจุ
2. ผลิตภัณฑ์คุณภาพที่สร้างสรรค์สังคม	6. ร้อยละของนักศึกษาชั้นปีสุดท้ายที่ผ่านการประเมินคุณภาพตามกรอบ KPRUQF โดยได้รับคะแนนประเมินไม่น้อยกว่า 3.51 จากระดับคะแนน 5	6	95	80	70	75	80	85	90	น.ส.ศิริพร ศิริคุณ
	7. ร้อยละของนักศึกษาที่ได้รับการขึ้นทะเบียนประกอบวิชาชีพหรือผ่านการทดสอบมาตรฐานฝีมือแรงงานแห่งชาติที่เกี่ยวข้องกับสาขา	6	20.29	25	15	20	25	30	35	นายกำภู สุจริตจันทร์

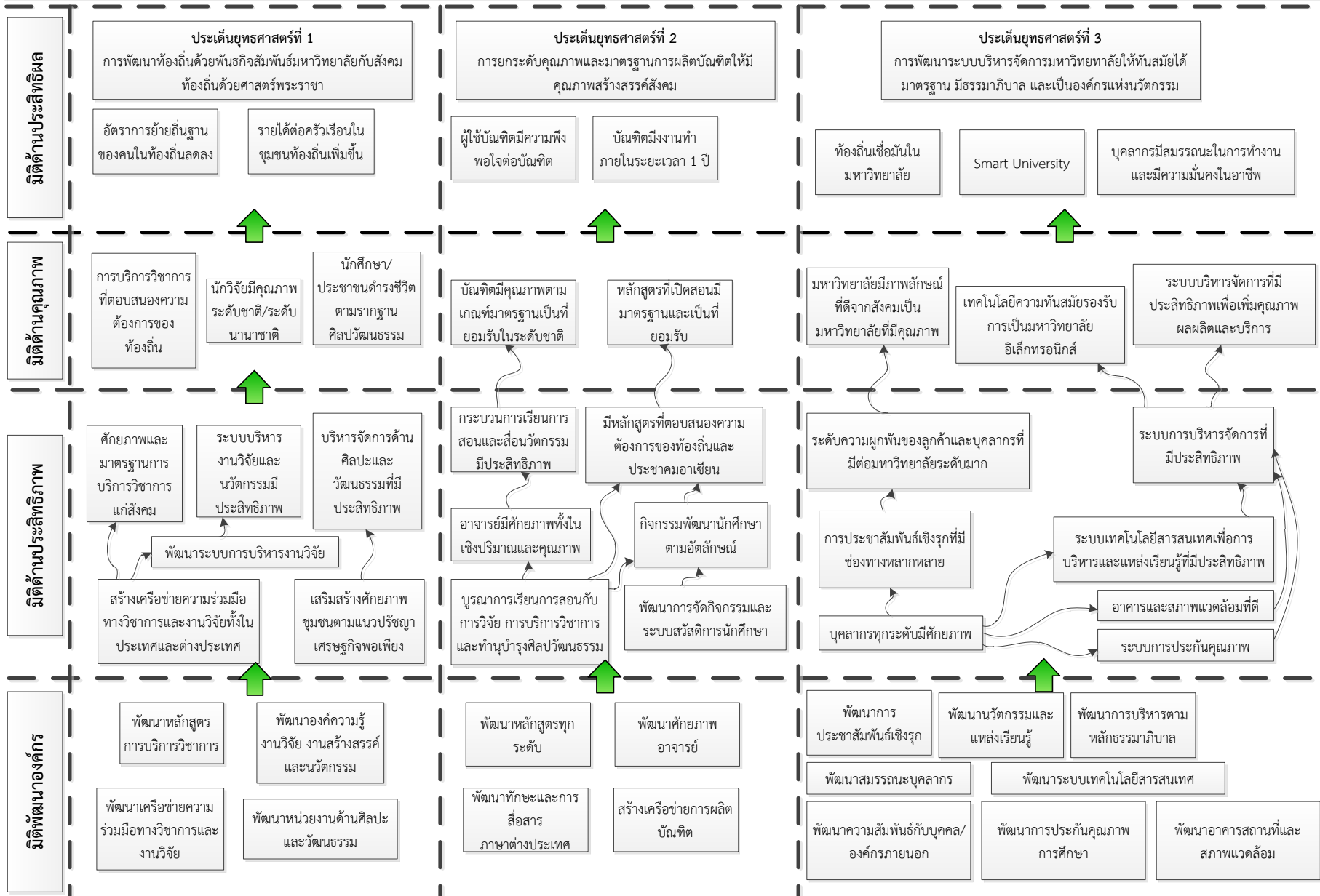
ประเด็นยุทธศาสตร์	ตัวชี้วัด	น้ำหนัก	ข้อมูลพื้นฐาน	เป้าหมาย 2565	เกณฑ์การให้คะแนน					ผู้รับผิดชอบ
					1	2	3	4	5	
	8. อัตราการได้งานทำ/ทำงานตรงสาขา/ประกอบอาชีพอิสระทั้งตามภูมิลำเนาและนอกภูมิลำเนาของบัณฑิตภายในระยะเวลา 1 ปี	6	93.07	25	15	20	25	30	35	ผศ.ชัยรัตน์ ชันแก้ว
	9. ร้อยละของนักศึกษาระดับปริญญาตรีปีสุดท้ายที่สอบผ่านในระดับ B1 ตามมาตรฐาน CEFR หรือมาตรฐานอื่นๆที่เทียบเท่า	5	-	15	5	10	15	20	25	อ.วิชานนท์ ผ่องจิตต์
	10. ร้อยละของหลักสูตรระดับอุดมศึกษาที่มีผลการประเมินคุณภาพการศึกษาระดับดี	6	100	90	80	85	90	95	100	นายณัฐพงษ์ ลำจะเรา
	11. จำนวนหลักสูตรที่มีการจัดการเรียนการสอนเชิงบูรณาการกับการปฏิบัติงานจริง	5	3	3	1	2	3	4	5	ดร.ศุภมาส ผกาภาค
	12. ร้อยละของอาจารย์ที่ได้รับการพัฒนาศักยภาพ	6	61.11	65	55	60	65	70	75	น.ส.พัชรีญา ใจโปร่ง
3. การบริหารจัดการที่ทันสมัยตามหลักธรรมาภิบาลและเป็นองค์กรแห่งนวัตกรรมและความมั่นคงทางการเงิน	13. จำนวนหลักสูตรระยะสั้นหรือการให้บริการที่ก่อให้เกิดรายได้	6	1	2	-	1	2	3	4	อ.ทิพย์หทัย ทองธรรมชาติ
	14. ระดับความผูกพันของลูกค้าและบุคลากรที่มีต่อมหาวิทยาลัย	5	4.11	4.00	3.50	3.75	4.00	4.25	4.50	ผศ.กฤติเดช จินดาภักดิ์
	15. ร้อยละบุคลากรที่มีสมรรถนะตามเกณฑ์ที่กำหนด	5	50	55	45	50	55	60	65	น.ส.พัชรีญา ใจโปร่ง
	16. จำนวนเครือข่ายที่ดำเนินกิจกรรมความร่วมมือในการพัฒนาองค์กร	6	8	5	3	4	5	6	7	ดร.ศุภมาส ผกาภาค
	17. ระดับความพึงพอใจของนักศึกษาที่มีต่อการให้บริการระบบเทคโนโลยีสารสนเทศภายในมหาวิทยาลัยฯ	5	-	4.00	3.50	3.75	4.00	4.25	4.50	นายกำภู สุจริตจันทร์

ประเด็นยุทธศาสตร์	ตัวชี้วัด	น้ำหนัก	ข้อมูลพื้นฐาน	เป้าหมาย 2565	เกณฑ์การให้คะแนน					ผู้รับผิดชอบ
					1	2	3	4	5	
	18. ระดับความพึงพอใจของนักศึกษาที่มีต่อการให้บริการระบบเครือข่ายภายในมหาวิทยาลัยฯ	5	-	4.00	3.50	3.75	4.00	4.25	4.50	นายสุรศักดิ์ ว่างวงษ์
		100								



# แผนที่ยุทธศาสตร์ มหาวิทยาลัยราชภัฏกำแพงเพชร ประจำปีงบประมาณ พ.ศ. 2561 – 2565

## วิสัยทัศน์ : มุ่งจัดการศึกษาแบบบูรณาการ โดยน้อมนำศาสตร์พระราชา สู่การพัฒนาท้องถิ่น



## ภาคผนวก

**ผลการวิเคราะห์ปัจจัยสภาพแวดล้อม ศักยภาพ มหาวิทยาลัยราชภัฏกำแพงเพชร แม่สอด**  
(SWOT Analysis)

**ปัจจัยสภาพแวดล้อมภายใน (จุดแข็ง-จุดอ่อน)**

จุดแข็ง	จุดอ่อน
<p>S1 เป็นสถาบันอุดมศึกษาที่ขยายโอกาสทางการศึกษาให้กับคนในชุมชน ท้องถิ่น</p> <p>S2 มีอาคาร ห้องเรียนและคอมพิวเตอร์ อุปกรณ์และสิ่งสนับสนุนในการเรียนสอน ที่มีความพร้อมต่อการจัดการเรียนการสอน</p> <p>S3 บุคลากรมีการพัฒนาตนเองตามศาสตร์ของตนเองอย่างต่อเนื่องทำให้มีศักยภาพพร้อมปฏิบัติงาน</p> <p>S4 มีศูนย์การเรียนรู้ด้านบริการวิชาการที่มีการให้บริการต่อกลุ่มผู้มีส่วนได้ส่วนเสีย/ชุมชน/หน่วยงานอย่างต่อเนื่อง</p> <p>S5 สามารถออกแบบหลักสูตรระยะสั้นให้สอดคล้องกับความต้องการของท้องถิ่น</p> <p>S6 ส่งเสริมการจัดการเรียนการสอนโดยเน้น โดยเน้นการมีส่วนร่วมกับชุมชนและสถานประกอบการในท้องถิ่น</p> <p>S7 มีงานวิจัยสอดคล้องกับหน่วยงาน ชุมชน เพิ่มมากขึ้น</p> <p>S8 มีระบบเครือข่ายอินเทอร์เน็ตที่มีประสิทธิภาพ สามารถสนับสนุนจัดการเรียนการสอน และสามารถเข้าถึงข้อมูลของมหาวิทยาลัยฯ</p>	<p>W1 การประชาสัมพันธ์ของมหาวิทยาลัยสำหรับบุคคลภายนอกยังไม่ครอบคลุมทุกด้าน และยังไม่ทั่วถึง</p> <p>W2 บุคลากรสายวิชาการยังมีตำแหน่งทางวิชาการและวุฒิการศึกษาระดับปริญญาเอกน้อย</p> <p>W3 บุคลากรสายสนับสนุนยังมีตำแหน่งทางวิชาชีพน้อย</p> <p>W4 มีการจัดการเรียนสอนแบบบูรณาการการเรียนรู้กับสถานประกอบการ แหล่งฝึกงาน แหล่งทำงานหรือหน่วยงานภายนอกน้อย</p> <p>W5 นักศึกษามีผลลัพธ์การเรียนรู้ทางภาษาอังกฤษต่ำ</p> <p>W6 การแก้ไขปัญหาการลดลงของนักศึกษายังไม่ชัดเจนและเป็นระบบ</p> <p>W7 การพัฒนาและสร้างความผูกพันกับบัณฑิตหรือศิษย์เก่ามีน้อย</p> <p>W8 จำนวนงานวิจัย การเผยแพร่งานวิจัยและการนำงานวิจัยไปใช้ประโยชน์มีน้อย</p> <p>W9 การจัดหารายได้และแหล่งงบประมาณจากภายนอกยังทำได้จำกัดและไม่ต่อเนื่อง</p> <p>W10 การบริหารจัดการงานในมหาวิทยาลัยยังใช้รูปแบบดิจิทัลหรือออนไลน์ (Digital Platform) น้อยและยังไม่เกิดผลเท่าที่ควร</p>

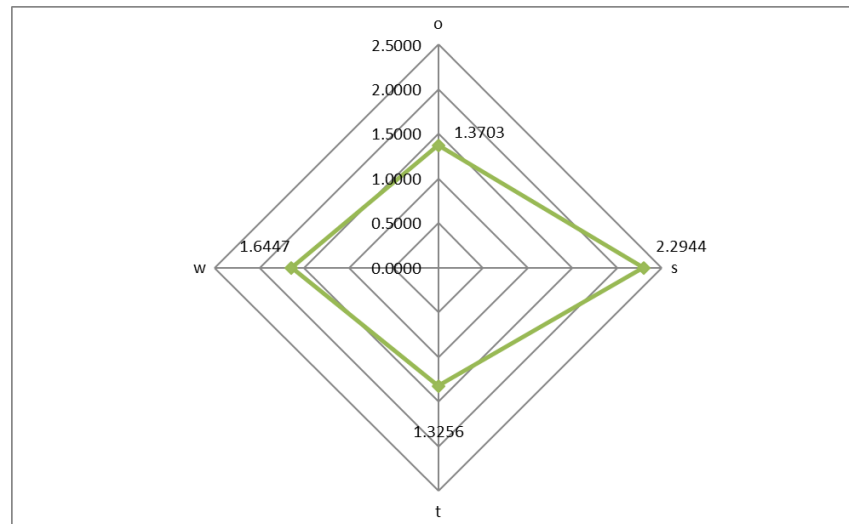
## ปัจจัยสภาพแวดล้อมภายนอก (โอกาส-อุปสรรค)

โอกาส	อุปสรรค
<p>O1 รัฐบาลให้ความสำคัญกับการพัฒนาท้องถิ่น ทำให้มหาวิทยาลัยได้รับโครงการและงบประมาณในการพัฒนาท้องถิ่นเพิ่มขึ้น เช่น โครงการยกระดับเศรษฐกิจบนฐานราก (U2T) โครงการยุทธศาสตร์ราชภัฏเพื่อการพัฒนาท้องถิ่น เป็นต้น</p> <p>O2 รัฐบาลจัดสรรงบประมาณยุทธศาสตร์ราชภัฏเพื่อพัฒนาท้องถิ่นอย่างต่อเนื่อง ทำให้มหาวิทยาลัยมีโอกาสในการอบรมให้ความรู้แก่ประชาชนในพื้นที่เพิ่มขึ้น</p> <p>O3 ความก้าวหน้าของเทคโนโลยี ทำให้เกิดการจัดการเรียนการสอนในรูปแบบใหม่เพิ่มขึ้น เช่น หลักสูตรออนไลน์ เป็นต้น</p> <p>O4 หน่วยงานภาครัฐ ภาคเอกชนและประชาชนให้การยอมรับและมีส่วนร่วมกับมหาวิทยาลัยเป็นอย่างดี</p> <p>O5 มีเครือข่ายทางวิชาการทั้งในและนอกพื้นที่ในการสนับสนุนการเรียนการสอน</p> <p>O6 การพัฒนาหลักเกณฑ์การประเมินหลักสูตร ทำให้หลักสูตรต่างๆ มีโอกาสในการนำเกณฑ์ประเมิน มาใช้ในการพัฒนาหลักสูตรเพิ่มมากขึ้น เช่น AUN-QA</p> <p>O7 การอบรมออนไลน์เพิ่มมากขึ้น ทำให้มีช่องทางในการพัฒนาศักยภาพของบุคลากร</p>	<p>T1 จำนวนนักศึกษาลดลง ทำให้มหาวิทยาลัยมีรายได้ลดลง</p> <p>T2 ระเบียบการจัดการศึกษาบางประการ ทำให้การจัดการศึกษาทำได้จำกัด</p> <p>T3 มหาวิทยาลัยใหญ่ รับนักศึกษาเพิ่มขึ้น ทำให้นักศึกษาหันไปศึกษามหาวิทยาลัยใหญ่มากกว่า</p> <p>T4 รูปแบบการจัดการเรียนออนไลน์มีมากขึ้น ทำให้ผู้เรียนหันไปเรียนด้วยวิธีอื่น หรือสถานศึกษาอื่น</p> <p>T5 ได้รับการจัดสรรงบประมาณแผ่นดินอุดหนุนลดลง</p> <p>T6 สถานการณ์โรคติดเชื้อไวรัสโคโรนา 2019 (COVID-19) ส่งผลกระทบต่อการทำงานและการจัดการเรียนการสอนของมหาวิทยาลัย</p> <p>T7 สภาพเศรษฐกิจ ที่ได้รับผลกระทบจากโรคติดเชื้อไวรัสโคโรนา 2019 (COVID-19) ทำให้บางครอบครัวไม่มีเงินเรียน</p> <p>T8 การแพร่ระบาดของโรคติดเชื้อไวรัสโคโรนา 2019 (COVID-19) ทำให้การจัดกิจกรรมในพื้นที่ไม่สามารถดำเนินการได้</p>

## ผลการวิเคราะห์ตำแหน่งทางยุทธศาสตร์

สภาพแวดล้อม	คะแนนที่ได้รับ	ลำดับที่
จุดแข็ง (S)	2.2944	1
จุดอ่อน (W)	1.6447	2
โอกาส (O)	1.3703	3
อุปสรรค (T)	1.3256	4

ตำแหน่งทางยุทธศาสตร์อยู่ใน  
ตำแหน่ง SO  
กลยุทธ์เชิงรุก (ใช้จุดแข็งขององค์กรกับ  
โอกาสที่มีมากำหนดเป็นกลยุทธ์เชิงรุก)



ตำแหน่งทางยุทธศาสตร์ของ มหาวิทยาลัยราชภัฏกำแพงเพชร แม่สอด

คำอธิบายตัวชี้วัดตามแผนปฏิบัติการ ประจำปีงบประมาณ 2565

มหาวิทยาลัยราชภัฏกำแพงเพชร แม่สอด

ตัวชี้วัด	น้ำหนัก (ร้อยละ)	คำอธิบายตัวชี้วัด	ผู้กำกับดูแล ตัวชี้วัด	ผู้จัดเก็บ ตัวชี้วัด										
<b>ประเด็นยุทธศาสตร์ที่ 1 การพัฒนาท้องถิ่นด้วยพันธกิจสัมพันธ์มหาวิทยาลัยกับสังคมท้องถิ่นด้วยศาสตร์พระราชา</b>														
1. จำนวน ชุมชน/ประเด็น ที่ได้รับการชี้แนะ แก้ไขปัญหาจาก นวัตกรรมที่ สร้างสรรค์ขึ้น	6	<p>1) พิจารณาจากจำนวนชุมชนหรือประเด็นที่ได้รับการชี้แนะ แก้ไขปัญหาจากนวัตกรรมที่สร้างสรรค์ขึ้น (แตงนับตามปีงบประมาณ) โดยชุมชนหรือประเด็นต้องผ่านกระบวนการดังต่อไปนี้</p> <p>ข้อ 1 : มีการกำหนดประเด็นปัญหาหรือการพัฒนาพื้นที่/ชุมชนเป้าหมายโดยการมีส่วนร่วมของชุมชน</p> <p>ข้อ 2 : มีการจัดทำโครงการบริการวิชาการโดยระบุงองค์ความรู้ที่ใช้ในการดำเนินงานให้ชัดเจน</p> <p>ข้อ 3 : มีการสร้างนวัตกรรมที่จะนำไปแก้ไขปัญหาหรือพัฒนาพื้นที่/ชุมชนเป้าหมาย</p> <p>ข้อ 4 : ชุมชนมีการนำความรู้หรือนวัตกรรมที่สร้างขึ้นไปพัฒนาตนเองอย่างต่อเนื่อง</p> <p>ข้อ 5 : มีการสร้างประโยชน์ให้กับชุมชนโดยสามารถประเมินความสำเร็จได้อย่างชัดเจน เช่น ชุมชนมีรายได้เพิ่มขึ้น หรือมีการต่อยอดสินค้า สินค้าได้รับรางวัล ชุมชนมีชื่อเสียงเป็นที่รู้จักจากภายนอก</p> <p><u>เกณฑ์การให้คะแนน</u></p> <table border="1"> <tr> <td>1 คะแนน</td> <td>2 คะแนน</td> <td>3 คะแนน</td> <td>4 คะแนน</td> <td>5 คะแนน</td> </tr> <tr> <td>4 ชุมชน/ประเด็น</td> <td>5 ชุมชน/ประเด็น</td> <td>6 ชุมชน/ประเด็น</td> <td>7 ชุมชน/ประเด็น</td> <td>8 ชุมชน/ประเด็น</td> </tr> </table>	1 คะแนน	2 คะแนน	3 คะแนน	4 คะแนน	5 คะแนน	4 ชุมชน/ประเด็น	5 ชุมชน/ประเด็น	6 ชุมชน/ประเด็น	7 ชุมชน/ประเด็น	8 ชุมชน/ประเด็น	รอง ผู้อำนวยการ ฝ่ายวิชาการ และบริการ วิชาการ	ดร.ช่อพฤษ์ ฉิวคู่
1 คะแนน	2 คะแนน	3 คะแนน	4 คะแนน	5 คะแนน										
4 ชุมชน/ประเด็น	5 ชุมชน/ประเด็น	6 ชุมชน/ประเด็น	7 ชุมชน/ประเด็น	8 ชุมชน/ประเด็น										
2.จำนวน ประชาชน กลุ่มเป้าหมาย ที่ได้รับการพัฒนา	5	<p>1) พิจารณาจากจำนวนประชาชนกลุ่มเป้าหมายได้รับการพัฒนา แสดงผลเป็นจำนวน (แตงนับตามปีงบประมาณ)</p> <p>2) <u>ประชาชนกลุ่มเป้าหมายได้รับการพัฒนา</u> หมายถึง ประชาชนทุกช่วงวัยในทุกสาขาอาชีพ ผู้สูงวัยที่อยู่ในพื้นที่ชุมชนต้นแบบ และผู้ประกอบการในโครงการยกระดับผลิตภัณฑ์ชุมชน ที่ได้รับการพัฒนาทางความรู้ ทักษะ หรือความสามารถ จากโครงการ/กิจกรรมบริการวิชาการและวิชาชีพที่มหาวิทยาลัยจัดขึ้น</p> <p><u>เกณฑ์การให้คะแนน</u></p> <table border="1"> <tr> <td>1 คะแนน</td> <td>2 คะแนน</td> <td>3 คะแนน</td> <td>4 คะแนน</td> <td>5 คะแนน</td> </tr> <tr> <td>40 คน</td> <td>50 คน</td> <td>60 คน</td> <td>70 คน</td> <td>80 คน</td> </tr> </table>	1 คะแนน	2 คะแนน	3 คะแนน	4 คะแนน	5 คะแนน	40 คน	50 คน	60 คน	70 คน	80 คน	รอง ผู้อำนวยการ ฝ่ายวิชาการ และบริการ วิชาการ	ดร.ช่อพฤษ์ ฉิวคู่
1 คะแนน	2 คะแนน	3 คะแนน	4 คะแนน	5 คะแนน										
40 คน	50 คน	60 คน	70 คน	80 คน										

ตัวชี้วัด	น้ำหนัก (ร้อยละ)	คำอธิบายตัวชี้วัด	ผู้กำกับดูแล ตัวชี้วัด	ผู้จัดเก็บ ตัวชี้วัด										
3. ร้อยละของ อาจารย์ที่มี ผลงานวิจัย พัฒนา ชุมชนท้องถิ่น ซึ่งเกิดจากการมี ส่วนร่วมของ ชุมชนต่อ จำนวนอาจารย์ ประจำ	6	<p>1) พิจารณาจากจำนวนอาจารย์ที่มีผลงานวิจัยพัฒนาชุมชนท้องถิ่น ซึ่งเกิดจากการมีส่วนร่วมของชุมชน ต่อจำนวนอาจารย์ประจำ แสดงผลเป็นร้อยละ (แจกนับตามปีงบประมาณ)</p> <p>2) <u>ผลงานวิจัยพัฒนาชุมชน ท้องถิ่น</u> ซึ่งเกิดจากการมีส่วนร่วมของชุมชน หมายถึง โครงร่างวิจัย หรือ รายงานวิจัย หรือบทความวิจัย ของ อาจารย์ประจำ ซึ่งเป็นประโยชน์ในการพัฒนาชุมชน ท้องถิ่น โดยมีตัวแทนชุมชนมีส่วนร่วมในการกำหนดปัญหา ความต้องการที่นำมาวิจัย หรือมีส่วนร่วมในกระบวนการวิจัยในทุกขั้นตอน หรือบางขั้นตอน (แจกนับตามปีงบประมาณ)</p> <p>3) อาจารย์ หมายถึง บุคลากรในสถาบันอุดมศึกษาที่มีหน้าที่หลักทางด้านการสอนและการวิจัย และปฏิบัติหน้าที่เต็มเวลาตามภาระงานที่รับผิดชอบในหลักสูตรที่เปิดสอน (มิใช่เต็มเวลาตามเวลาทำการ) (ประกาศกระทรวงศึกษาธิการ เรื่อง แนวทางการบริหารเกณฑ์มาตรฐาน หลักสูตรระดับอุดมศึกษา พ.ศ. 2548) สำหรับอาจารย์ที่สถาบันจ้างเข้ามาเป็นอาจารย์ประจำด้วยเงินรายได้หน่วยงานจะต้องมี สัญญาจ้างที่มีการระบุระยะเวลาการจ้างอย่างชัดเจนและไม่น้อยกว่า 9 เดือน ในสัญญาจ้างจะต้องระบุหน้าที่ ภาระงานให้ชัดเจนไม่น้อยกว่าหน้าที่ของอาจารย์ประจำตามที่กำหนดตามประกาศกระทรวงศึกษาธิการ เรื่อง แนวทางการบริหารเกณฑ์มาตรฐานหลักสูตรระดับอุดมศึกษา พ.ศ. 2548 การนับจำนวนอาจารย์ประจำให้นับระยะเวลาการทำงานสำหรับอาจารย์ที่บรรจุใหม่ในปีที่ประเมิน ดังนี้</p> <ul style="list-style-type: none"> <li>- 9-12 เดือน คิดเป็น 1 คน</li> <li>- 6 เดือนขึ้นไปแต่ไม่ถึง 9 เดือน คิดเป็น 0.5 คน</li> <li>- น้อยกว่า 6 เดือน ไม่สามารถนำมานับได้</li> </ul> <p><u>สูตรคำนวณ</u></p> $\frac{\text{จำนวนอาจารย์ที่มีผลงานวิจัยพัฒนาชุมชน ท้องถิ่น ซึ่งเกิดจากการมีส่วนร่วมของชุมชน}}{\text{จำนวนอาจารย์ประจำทั้งหมด}} \times 100$ <p><u>เกณฑ์การให้คะแนน</u></p> <table border="1" style="margin-left: auto; margin-right: auto;"> <tr> <td>1 คะแนน</td> <td>2 คะแนน</td> <td>3 คะแนน</td> <td>4 คะแนน</td> <td>5 คะแนน</td> </tr> <tr> <td>ร้อยละ 30</td> <td>ร้อยละ 35</td> <td>ร้อยละ 40</td> <td>ร้อยละ 45</td> <td>ร้อยละ 50</td> </tr> </table>	1 คะแนน	2 คะแนน	3 คะแนน	4 คะแนน	5 คะแนน	ร้อยละ 30	ร้อยละ 35	ร้อยละ 40	ร้อยละ 45	ร้อยละ 50	รอง ผู้อำนวยการ ฝ่ายแผนและ วิจัย	ผศ.นงลักษณ์ จิ๋วจุ
1 คะแนน	2 คะแนน	3 คะแนน	4 คะแนน	5 คะแนน										
ร้อยละ 30	ร้อยละ 35	ร้อยละ 40	ร้อยละ 45	ร้อยละ 50										

ตัวชี้วัด	น้ำหนัก (ร้อยละ)	คำอธิบายตัวชี้วัด	ผู้กำกับดูแล ตัวชี้วัด	ผู้จัดเก็บ ตัวชี้วัด										
4. ร้อยละของ งบประมาณ ทุนอุดหนุนการ วิจัย พัฒนาชุมชน ท้องถิ่นต่อ งบประมาณ ทุนอุดหนุนการ วิจัยทั้งหมด	6	<p>1) พิจารณาจากจำนวนงบประมาณทุนอุดหนุนการวิจัยพัฒนาชุมชนท้องถิ่น ต่อจำนวนงบประมาณทุนอุดหนุนการวิจัยทั้งหมด แสดงผลเป็นร้อยละ (แฉงนับตามปีงบประมาณ)</p> <p>2) <u>งบประมาณทุนอุดหนุนการวิจัยพัฒนาชุมชนท้องถิ่น</u> หมายถึง เงินทุนวิจัยจากแหล่งทุนทั้งภายในและภายนอกที่คณาจารย์หรือเจ้าหน้าที่ทุกหน่วยงานในมหาวิทยาลัยได้รับการจัดสรรเพื่อเป็นทุนอุดหนุนการวิจัยที่เป็นประโยชน์ต่อการพัฒนาชุมชน ท้องถิ่น (แฉงนับตามปีงบประมาณ)</p> <p>3) <u>งบประมาณทุนอุดหนุนการวิจัย</u> หมายถึง เงินทุนวิจัยจากแหล่งทุนทั้งภายในและภายนอกที่คณาจารย์หรือเจ้าหน้าที่ทุกหน่วยงานในมหาวิทยาลัยได้รับการจัดสรรเพื่อเป็นทุนอุดหนุนการวิจัยที่เป็นประโยชน์ด้านการพัฒนาชุมชน ท้องถิ่น และเป็นประโยชน์ในด้านอื่นๆ (แฉงนับตามปีงบประมาณ)</p> <p><u>สูตรคำนวณ</u></p> $\frac{\text{งบประมาณทุนอุดหนุนการวิจัยพัฒนาชุมชนท้องถิ่น}}{\text{งบประมาณทุนอุดหนุนการวิจัยทั้งหมด}} \times 100$ <p><u>เกณฑ์การให้คะแนน</u></p> <table border="1"> <tr> <td>1 คะแนน</td> <td>2 คะแนน</td> <td>3 คะแนน</td> <td>4 คะแนน</td> <td>5 คะแนน</td> </tr> <tr> <td>ร้อยละ 40</td> <td>ร้อยละ 45</td> <td>ร้อยละ 50</td> <td>ร้อยละ 55</td> <td>ร้อยละ 60</td> </tr> </table>	1 คะแนน	2 คะแนน	3 คะแนน	4 คะแนน	5 คะแนน	ร้อยละ 40	ร้อยละ 45	ร้อยละ 50	ร้อยละ 55	ร้อยละ 60	รอง ผู้อำนวยการ ฝ่ายแผนและ วิจัย	ผศ.นงลักษณ์ จิ๋วจุ
1 คะแนน	2 คะแนน	3 คะแนน	4 คะแนน	5 คะแนน										
ร้อยละ 40	ร้อยละ 45	ร้อยละ 50	ร้อยละ 55	ร้อยละ 60										
5. จำนวน บทความที่ได้รับ การตีพิมพ์ใน วารสาร ระดับชาติและ นานาชาติ ซึ่ง อยู่ในฐานข้อมูล ตาม	5	<p>1) พิจารณาจากจำนวนบทความที่ได้รับการตีพิมพ์ในวารสาร ซึ่งอยู่ในฐานข้อมูล TCI กลุ่มที่ 1, ฐานข้อมูล TCI กลุ่มที่ 2 และฐานข้อมูลระดับนานาชาติตามประกาศ ก.พ.อ. หรือระเบียบคณะกรรมการการอุดมศึกษาว่าด้วยหลักเกณฑ์การพิจารณาวารสารทางวิชาการสำหรับการเผยแพร่ผลงานทางวิชาการ พ.ศ. 2556 แสดงผลเป็นจำนวน (แฉงนับตามปีงบประมาณ)</p> <p><u>เกณฑ์การให้คะแนน</u></p> <table border="1"> <tr> <td>1 คะแนน</td> <td>2 คะแนน</td> <td>3 คะแนน</td> <td>4 คะแนน</td> <td>5 คะแนน</td> </tr> <tr> <td>2 บทความ</td> <td>3 บทความ</td> <td>4 บทความ</td> <td>5 บทความ</td> <td>6 บทความ</td> </tr> </table>	1 คะแนน	2 คะแนน	3 คะแนน	4 คะแนน	5 คะแนน	2 บทความ	3 บทความ	4 บทความ	5 บทความ	6 บทความ	รอง ผู้อำนวยการ ฝ่ายแผนและ วิจัย	ผศ.นงลักษณ์ จิ๋วจุ
1 คะแนน	2 คะแนน	3 คะแนน	4 คะแนน	5 คะแนน										
2 บทความ	3 บทความ	4 บทความ	5 บทความ	6 บทความ										



ตัวชี้วัด	น้ำหนัก (ร้อยละ)	คำอธิบายตัวชี้วัด	ผู้กำกับดูแล ตัวชี้วัด	ผู้จัดเก็บ ตัวชี้วัด
เกณฑ์ประกัน คุณภาพ				
<b>ประเด็นยุทธศาสตร์ที่ 2 การยกระดับคุณภาพและมาตรฐานการผลิตบัณฑิตให้มีคุณภาพสร้างสรรค์สังคม</b>				
6. ร้อยละของ นักศึกษาชั้นปี สุดท้ายที่ผ่าน การประเมิน คุณภาพตาม กรอบ KPRUQF โดยได้รับ คะแนนประเมิน ไม่น้อยกว่า 3.51 จากระดับ คะแนน 5	6	<p>1) พิจารณาจากจำนวนนักศึกษาชั้นปีสุดท้ายที่ผ่านการประเมินคุณภาพตามกรอบ KPRUQF โดยได้รับคะแนนประเมินไม่น้อยกว่า 3.51 จากระดับคะแนน 5 เปรียบเทียบกับจำนวนนักศึกษาชั้นปีสุดท้าย แสดงผลเป็นร้อยละ</p> <p>2) <u>นักศึกษาชั้นปีสุดท้าย</u> หมายถึง นักศึกษาระดับปริญญาตรีภาคปกติที่ลงทะเบียนรายวิชาฝึกประสบการณ์วิชาชีพในปีการศึกษานั้น</p> <p>3) <u>การประเมินคุณภาพตามกรอบ KPRUQF</u> ประกอบด้วย</p> <p>1) ผลการประเมินคุณภาพบัณฑิตตามกรอบ TQF</p> <p>2) ทักษะการสื่อสารโดยใช้ภาษาอังกฤษ</p> <p>3) สมรรถนะดิจิทัลสำหรับคุณวุฒิระดับปริญญาตรี ประกอบด้วย</p> <ul style="list-style-type: none"> <li>- การสืบค้นและการใช้งาน</li> <li>- การสร้างสรรค์และนวัตกรรม</li> <li>- เอกลักษณ์และคุณภาพชีวิต</li> <li>- การสอนหรือการเรียนรู้</li> <li>- เครื่องมือและเทคโนโลยี</li> <li>- การติดต่อสื่อสารและการประสานงาน</li> </ul> <p>4) คุณลักษณะ 4 ประการตามพระบรมราโชบายของพระบาทสมเด็จพระวชิรเกล้าเจ้าอยู่หัว ได้แก่ มีทัศนคติที่ดีและถูกต้อง มีพื้นฐานชีวิตที่มั่นคงเข้มแข็ง มีอาชีพมีงานทำ และมีความเป็นพลเมืองดี มีจิตสาธารณะ มีวินัย</p> <p><u>สูตรคำนวณ</u></p> $\frac{\text{จำนวนนักศึกษาชั้นปีสุดท้ายที่ผ่านการประเมินคุณภาพตามกรอบ KPRUQF}}{\text{จำนวนนักศึกษาชั้นปีสุดท้ายทั้งหมด}} \times 100$	รอง ผู้อำนวยการ ฝ่ายวิชาการ บริการวิชาการ	น.ส.ศิริพร ศิริ คุณ

ตัวชี้วัด	น้ำหนัก (ร้อยละ)	คำอธิบายตัวชี้วัด	ผู้กำกับดูแล ตัวชี้วัด	ผู้จัดเก็บ ตัวชี้วัด										
		<p><u>เกณฑ์การให้คะแนน</u></p> <table border="1"> <tr> <td>1 คะแนน</td> <td>2 คะแนน</td> <td>3 คะแนน</td> <td>4 คะแนน</td> <td>5 คะแนน</td> </tr> <tr> <td>ร้อยละ 70</td> <td>ร้อยละ 75</td> <td>ร้อยละ 80</td> <td>ร้อยละ 85</td> <td>ร้อยละ 90</td> </tr> </table>	1 คะแนน	2 คะแนน	3 คะแนน	4 คะแนน	5 คะแนน	ร้อยละ 70	ร้อยละ 75	ร้อยละ 80	ร้อยละ 85	ร้อยละ 90		
1 คะแนน	2 คะแนน	3 คะแนน	4 คะแนน	5 คะแนน										
ร้อยละ 70	ร้อยละ 75	ร้อยละ 80	ร้อยละ 85	ร้อยละ 90										
7. ร้อยละของนักศึกษาที่ได้รับการขึ้นทะเบียนประกอบวิชาชีพ หรือผ่านการทดสอบมาตรฐานฝีมือแรงงานแห่งชาติที่เกี่ยวข้องกับสาขา	6	<p>1) พิจารณาจากจำนวนนักศึกษาชั้นปีสุดท้ายที่ได้รับการขึ้นทะเบียนประกอบวิชาชีพ ที่เกี่ยวข้องกับสาขา หรือผ่านการทดสอบมาตรฐานฝีมือแรงงานแห่งชาติที่เกี่ยวข้องกับสาขา เปรียบเทียบกับจำนวนนักศึกษาชั้นปีสุดท้ายทั้งหมด โดยแสดงผลเป็นร้อยละ (แจงนับตามปีการศึกษา)</p> <p>2) การขึ้นทะเบียนประกอบวิชาชีพหรือผ่านการทดสอบมาตรฐานฝีมือแรงงานแห่งชาติที่เกี่ยวข้องกับสาขา หมายถึง การได้รับการขึ้นทะเบียนประกอบวิชาชีพที่เกี่ยวข้องกับสาขา หรือผ่านการทดสอบมาตรฐานฝีมือแรงงานแห่งชาติที่เกี่ยวข้องกับสาขา หรือผ่านการรับรองการทดสอบวัดทักษะการปฏิบัติงานในสาขาจากสถาบันที่ได้รับการรับรอง เช่น การสอบวัดมาตรฐาน MOS มาตรฐาน Cisco (ทั้งนี้ไม่รวมผลการดำเนินงานของคณะครุศาสตร์)</p> <p><u>สูตรคำนวณ</u></p> $\frac{\text{จำนวนนักศึกษาปีสุดท้ายที่ได้รับการขึ้นทะเบียนประกอบวิชาชีพที่เกี่ยวข้องกับสาขา หรือผ่านการทดสอบมาตรฐานฝีมือแรงงานแห่งชาติ}}{\text{จำนวนนักศึกษาปีสุดท้ายทั้งหมด}} \times 100$ <p><u>เกณฑ์การให้คะแนน</u></p> <table border="1"> <tr> <td>1 คะแนน</td> <td>2 คะแนน</td> <td>3 คะแนน</td> <td>4 คะแนน</td> <td>5 คะแนน</td> </tr> <tr> <td>ร้อยละ 15</td> <td>ร้อยละ 20</td> <td>ร้อยละ 25</td> <td>ร้อยละ 30</td> <td>ร้อยละ 35</td> </tr> </table>	1 คะแนน	2 คะแนน	3 คะแนน	4 คะแนน	5 คะแนน	ร้อยละ 15	ร้อยละ 20	ร้อยละ 25	ร้อยละ 30	ร้อยละ 35	รองผู้อำนวยการฝ่ายวิชาการ บริการวิชาการ	นายก้าภู สุจริตจันทร์
1 คะแนน	2 คะแนน	3 คะแนน	4 คะแนน	5 คะแนน										
ร้อยละ 15	ร้อยละ 20	ร้อยละ 25	ร้อยละ 30	ร้อยละ 35										
8. อัตราการได้งานทำ/ทำงานตรงสาขา/ประกอบอาชีพอิสระทั้งตามภูมิลำเนา	6	<p>1) พิจารณาบัณฑิตปริญญาตรีที่สำเร็จการศึกษาในหลักสูตรภาคปกติ ภาคพิเศษ และภาคนอกเวลาในสาขานั้นๆ ที่ได้งานทำหรือมีกิจการของตนเองที่มีรายได้ประจำภายในระยะเวลา 1 ปี นับจากวันที่สำเร็จการศึกษา เมื่อเทียบกับบัณฑิตที่สำเร็จการศึกษาในปีการศึกษานั้น การนับการมีงานทำนับกรณีการทำงานสุจริตทุกประเภทที่สามารถสร้างรายได้เข้ามาเป็นประจำเพื่อเลี้ยงชีพตนเองได้ ทั้งตามภูมิลำเนาและนอกภูมิลำเนาของบัณฑิต โดยแสดงผลเป็นร้อยละ (แจงนับตามปีการศึกษา)</p> <p>2) <u>บัณฑิต</u> หมายถึง ผู้สำเร็จการศึกษาระดับ ปริญญาตรีจากมหาวิทยาลัยราชภัฏกำแพงเพชร ภายใน 1 ปีย้อนหลัง (ปีงบประมาณ พ.ศ. 2565 ผู้สำเร็จการศึกษา ปีการศึกษา 2564 (1/64, 2/64, 3/64)</p>	รองผู้อำนวยการฝ่ายวิชาการ บริการวิชาการ	ผศ. ชัยรัตน์ ชั้นแก้ว										

ตัวชี้วัด	น้ำหนัก (ร้อยละ)	คำอธิบายตัวชี้วัด	ผู้กำกับดูแล ตัวชี้วัด	ผู้จัดเก็บ ตัวชี้วัด										
และนอก ภูมิลำเนาของ บัณฑิตภายใน ระยะเวลา 1 ปี		<p>3) การคำนวณร้อยละของผู้มีงานทำของผู้สำเร็จการศึกษาที่ลงทะเบียนเรียนในภาคพิเศษหรือภาคนอกเวลาให้คำนวณเฉพาะผู้ที่เปลี่ยนงานใหม่หลังสำเร็จการศึกษาเท่านั้น</p> <p><u>สูตรคำนวณ</u></p> $\frac{\text{จำนวนบัณฑิตปริญญาตรีที่ได้งานทำหรือประกอบอาชีพอิสระภายใน 1 ปี}}{\text{จำนวนบัณฑิตที่ตอบแบบสำรวจทั้งหมด}} \times 100$ <p>หมายเหตุ :</p> <p>1) กำหนดให้ทุกหลักสูตรจัดเก็บข้อมูลตามแบบฟอร์มของสำนักส่งเสริมวิชาการและงานทะเบียน และต้องรวบรวมข้อมูลและรายงานผลแก่สำนักส่งเสริมวิชาการและงานทะเบียนตามระยะเวลาการรายงานผลที่มหาวิทยาลัยกำหนด</p> <p>2) จำนวนบัณฑิตที่ตอบแบบสำรวจทั้งหมด ต้องไม่น้อยกว่าร้อยละ 70 ของจำนวนบัณฑิตทั้งหมดที่สำเร็จการศึกษาในปีการศึกษานั้น</p> <p><u>เกณฑ์การให้คะแนน</u></p> <table border="1"> <tr> <td>1 คะแนน</td> <td>2 คะแนน</td> <td>3 คะแนน</td> <td>4 คะแนน</td> <td>5 คะแนน</td> </tr> <tr> <td>ร้อยละ 15</td> <td>ร้อยละ 20</td> <td>ร้อยละ 25</td> <td>ร้อยละ 30</td> <td>ร้อยละ 35</td> </tr> </table>	1 คะแนน	2 คะแนน	3 คะแนน	4 คะแนน	5 คะแนน	ร้อยละ 15	ร้อยละ 20	ร้อยละ 25	ร้อยละ 30	ร้อยละ 35		
1 คะแนน	2 คะแนน	3 คะแนน	4 คะแนน	5 คะแนน										
ร้อยละ 15	ร้อยละ 20	ร้อยละ 25	ร้อยละ 30	ร้อยละ 35										
9. ร้อยละของ นักศึกษาระดับ ปริญญาตรีปี สุดท้ายที่สอบ ผ่านในระดับ B1 ตาม มาตรฐาน CEFR หรือ มาตรฐานอื่นๆ ที่เทียบเท่า	5	<p>1) พิจารณาจากจำนวนนักศึกษาที่สอบ TOEIC โดยมีคะแนนเทียบ หรือมาตรฐานอื่นๆ ที่เทียบเท่า CEFR B1 โดยใช้เกณฑ์จากคู่มือประกันคุณภาพการศึกษามหาวิทยาลัยราชภัฏกำแพงเพชรแม่สอด ได้กำหนดคะแนนนักศึกษาที่สอบผ่านเท่ากับ 380 คะแนน</p> <p><u>เกณฑ์การให้คะแนน</u></p> <table border="1"> <tr> <td>1 คะแนน</td> <td>2 คะแนน</td> <td>3 คะแนน</td> <td>4 คะแนน</td> <td>5 คะแนน</td> </tr> <tr> <td>จำนวนนักศึกษา ร้อยละ 5 ได้ คะแนนสอบ TOEIC 380</td> <td>จำนวนนักศึกษา ร้อยละ 10 ได้ คะแนนสอบ TOEIC 380</td> <td>จำนวนนักศึกษา ร้อยละ 15 ได้ คะแนนสอบ TOEIC 380</td> <td>จำนวนนักศึกษา ร้อยละ 20 ได้ คะแนนสอบ TOEIC 380</td> <td>จำนวนนักศึกษา ร้อยละ 25 ได้ คะแนนสอบ TOEIC 380</td> </tr> </table>	1 คะแนน	2 คะแนน	3 คะแนน	4 คะแนน	5 คะแนน	จำนวนนักศึกษา ร้อยละ 5 ได้ คะแนนสอบ TOEIC 380	จำนวนนักศึกษา ร้อยละ 10 ได้ คะแนนสอบ TOEIC 380	จำนวนนักศึกษา ร้อยละ 15 ได้ คะแนนสอบ TOEIC 380	จำนวนนักศึกษา ร้อยละ 20 ได้ คะแนนสอบ TOEIC 380	จำนวนนักศึกษา ร้อยละ 25 ได้ คะแนนสอบ TOEIC 380	รอง ผู้อำนวยการ ฝ่ายวิชาการ	อ.วิชานนท์ ผ่องจิตต์
1 คะแนน	2 คะแนน	3 คะแนน	4 คะแนน	5 คะแนน										
จำนวนนักศึกษา ร้อยละ 5 ได้ คะแนนสอบ TOEIC 380	จำนวนนักศึกษา ร้อยละ 10 ได้ คะแนนสอบ TOEIC 380	จำนวนนักศึกษา ร้อยละ 15 ได้ คะแนนสอบ TOEIC 380	จำนวนนักศึกษา ร้อยละ 20 ได้ คะแนนสอบ TOEIC 380	จำนวนนักศึกษา ร้อยละ 25 ได้ คะแนนสอบ TOEIC 380										

ตัวชี้วัด	น้ำหนัก (ร้อยละ)	คำอธิบายตัวชี้วัด	ผู้กำกับดูแล ตัวชี้วัด	ผู้จัดเก็บ ตัวชี้วัด																				
10. ร้อยละของ หลักสูตร ระดับอุดมศึกษา ที่มีผลการ ประเมิน คุณภาพ การศึกษาระดับ ดี	6	<p>1) พิจารณาจากจำนวนหลักสูตรระดับอุดมศึกษาที่มีผลการประเมินคุณภาพการศึกษาระดับดี (มีผลการประเมิน 3.01 – 5.00 ) เปรียบเทียบกับจำนวนหลักสูตรทั้งหมด แสดงผลเป็นร้อยละ (แจงนับตามปีการศึกษา)</p> <p>2) การดำเนินงานตามเกณฑ์การประกันคุณภาพการศึกษาภายใน ระดับหลักสูตร พ.ศ. 2557 และรับการตรวจประเมินโดย คณะกรรมการประเมินคุณภาพภาพการศึกษาภายในระดับหลักสูตรโดยมีคุณสมบัติตามที่ สกอ. หรือมหาวิทยาลัยกำหนดโดยพิจารณา และแปลผลเป็นการอธิบาย ดังนี้</p> <p>คะแนนระดับหลักสูตร = 0 หมายถึง หลักสูตรไม่ได้มาตรฐาน คะแนนระดับหลักสูตร = 0.01-5.00 หมายถึง หลักสูตรเป็นไปตามมาตรฐานและมีระดับคุณภาพตามคะแนนที่ได้ ดังนี้</p> <table border="1" style="margin-left: auto; margin-right: auto;"> <thead> <tr> <th>คะแนน</th> <th>ระดับคุณภาพ</th> </tr> </thead> <tbody> <tr> <td>0.01-2.00</td> <td>น้อย</td> </tr> <tr> <td>2.01-3.00</td> <td>ปานกลาง</td> </tr> <tr> <td>3.01-4.00</td> <td>ดี</td> </tr> <tr> <td>4.01-5.00</td> <td>ดีมาก</td> </tr> </tbody> </table> <p><u>สูตรคำนวณ</u></p> $\frac{\text{จำนวนหลักสูตรที่มีผลการประเมินคุณภาพการศึกษาระดับดี}}{\text{จำนวนหลักสูตรทั้งหมดที่สถาบันรับผิดชอบในปีการศึกษานั้น}} \times 100$ <p><u>เกณฑ์การให้คะแนน</u></p> <table border="1" style="margin-left: auto; margin-right: auto;"> <tbody> <tr> <td>1 คะแนน</td> <td>2 คะแนน</td> <td>3 คะแนน</td> <td>4 คะแนน</td> <td>5 คะแนน</td> </tr> <tr> <td>ร้อยละ 80</td> <td>ร้อยละ 85</td> <td>ร้อยละ 90</td> <td>ร้อยละ 95</td> <td>ร้อยละ 100</td> </tr> </tbody> </table>	คะแนน	ระดับคุณภาพ	0.01-2.00	น้อย	2.01-3.00	ปานกลาง	3.01-4.00	ดี	4.01-5.00	ดีมาก	1 คะแนน	2 คะแนน	3 คะแนน	4 คะแนน	5 คะแนน	ร้อยละ 80	ร้อยละ 85	ร้อยละ 90	ร้อยละ 95	ร้อยละ 100	รอง ผู้อำนวยการ ฝ่ายวิชาการ บริการวิชาการ	นายณัฐพงษ์ ลำจะรา
คะแนน	ระดับคุณภาพ																							
0.01-2.00	น้อย																							
2.01-3.00	ปานกลาง																							
3.01-4.00	ดี																							
4.01-5.00	ดีมาก																							
1 คะแนน	2 คะแนน	3 คะแนน	4 คะแนน	5 คะแนน																				
ร้อยละ 80	ร้อยละ 85	ร้อยละ 90	ร้อยละ 95	ร้อยละ 100																				

ตัวชี้วัด	น้ำหนัก (ร้อยละ)	คำอธิบายตัวชี้วัด	ผู้กำกับดูแล ตัวชี้วัด	ผู้จัดเก็บ ตัวชี้วัด										
11. จำนวน หลักสูตรที่มีการ จัดการเรียนการ สอนเชิงบูรณา การกับการ ปฏิบัติงานจริง	5	<p>1) พิจารณาจำนวนหลักสูตรที่มีการจัดการเรียนการสอนเชิงบูรณาการกับการทำงาน ทั้งหลักสูตรเดิม หลักสูตรที่ปรับปรุง และหลักสูตรที่พัฒนาขึ้นใหม่ แสดงผลเป็นจำนวน (แตงนับตามปีงบประมาณ)</p> <p>2) การจัดการเรียนการสอนเชิงบูรณาการกับการทำงาน (WIL) หมายถึง การจัดการเรียนรู้ให้แก่ผู้เรียนด้วยการเชื่อมโยงสาระการเรียนรู้ในชั้นเรียนหรือสถานศึกษา กับประสบการณ์การทำงานในแหล่งเรียนรู้ในสภาพจริงที่ได้รับการออกแบบไว้ในหลักสูตรอย่างเป็นระบบ เพื่อให้ผู้เรียนบรรลุผลลัพธ์การเรียนรู้หรือผลการเรียนรู้ตามที่คาดหวังที่หลักสูตรกำหนดไว้</p> <p>3) ผลลัพธ์การเรียนรู้ (Learning Outcomes : LOs) หรือ ผลการเรียนรู้ตามที่คาดหวัง (Expected Learning Outcomes : ELOs) หมายถึง คุณลักษณะและสมรรถนะที่คาดหวังให้ผู้เรียนได้รับการพัฒนาจากการเรียนรู้เชิงบูรณาการกับการทำงาน จึงเป็นการจัดการเรียนการสอนที่มุ่งเน้นผลลัพธ์ที่ต้องการให้เกิดขึ้นกับผู้เรียนเป็นสำคัญ (Outcome-base Education : OBE)</p> <p>4) แหล่งเรียนรู้ในสภาพจริง หมายถึง แหล่งเรียนรู้ประสบการณ์ด้วยการทำงาน ที่ผู้เรียนต้องอยู่ในสภาพแวดล้อมของการทำงานจริง เช่น สถานประกอบการ ชุมชน บุคคลต้นแบบ พื้นที่เชิงภูมิประเทศ (การปฏิบัติงานภาคสนาม)</p> <p><u>เกณฑ์การให้คะแนน</u></p> <table border="1" style="margin-left: auto; margin-right: auto;"> <tr> <td>1 คะแนน</td> <td>2 คะแนน</td> <td>3 คะแนน</td> <td>4 คะแนน</td> <td>5 คะแนน</td> </tr> <tr> <td>-</td> <td>1 หลักสูตร</td> <td>2 หลักสูตร</td> <td>3 หลักสูตร</td> <td>4 หลักสูตร</td> </tr> </table>	1 คะแนน	2 คะแนน	3 คะแนน	4 คะแนน	5 คะแนน	-	1 หลักสูตร	2 หลักสูตร	3 หลักสูตร	4 หลักสูตร	รอง ผู้อำนวยการ ฝ่ายวิชาการ บริการวิชาการ	ดร.ศุภมาส ผกาภาค
1 คะแนน	2 คะแนน	3 คะแนน	4 คะแนน	5 คะแนน										
-	1 หลักสูตร	2 หลักสูตร	3 หลักสูตร	4 หลักสูตร										
12. ร้อยละของ อาจารย์ที่ได้รับ การพัฒนา ศักยภาพ	6	<p>1) พิจารณาจากจำนวนอาจารย์ประจำที่ได้รับการพัฒนาศักยภาพ โดยเก็บข้อมูลจากการประเมินผลการปฏิบัติราชการประจำปี ระดับบุคคลสายวิชาการ (A1) เปรียบเทียบกับจำนวนอาจารย์ประจำทั้งหมด แสดงผลเป็นร้อยละ (แตงนับตามปีงบประมาณ)</p> <p>2) <u>อาจารย์ประจำที่ได้รับการพัฒนาศักยภาพ</u> หมายถึง อาจารย์มีการพัฒนาทางด้านความรู้ ทักษะ หรือความสามารถ ดังนี้</p> <ol style="list-style-type: none"> <li>1. การพัฒนาศักยภาพการจัดการเรียนการสอน เช่น <ol style="list-style-type: none"> <li>1) มีการผลิตและพัฒนาสื่อประกอบการสอน อาทิ โปรแกรม PowerPoint</li> <li>2) มีการทวนสอบและรายงานผลอย่างเป็นระบบ</li> <li>3) มีการผลิตและพัฒนา E-Learning</li> <li>4) มีการผลิตและพัฒนาเอกสารประกอบการสอน</li> <li>5) มีผลงานหรือนวัตกรรมที่ผลิตจากผู้เรียนที่เรียนในรายวิชาที่อ้างถึง</li> <li>6) มีรายงานการวิจัยพัฒนาการเรียนการสอนหรือมีการวิจัยพัฒนาผู้เรียน</li> </ol> </li> </ol>	รอง ผู้อำนวยการ ฝ่ายวิชาการ บริการวิชาการ	น.ส.พัชรีญา ใจโปร่ง										

ตัวชี้วัด	น้ำหนัก (ร้อยละ)	คำอธิบายตัวชี้วัด	ผู้กำกับดูแล ตัวชี้วัด	ผู้จัดเก็บ ตัวชี้วัด										
		<p>2. การพัฒนาความสามารถและทักษะในการทำวิจัย</p> <p>3. การพัฒนาทักษะการให้บริการวิชาการ หรือความสามารถในการนำองค์ความรู้/งานวิจัย/นวัตกรรมที่บูรณาการกับการบริการวิชาการหรือการนำไปใช้ประโยชน์เพื่อให้เกิดการพัฒนาชุมชนท้องถิ่น หรือองค์กรต่างๆ</p> <p>3) <u>อาจารย์</u> หมายถึง บุคลากรในสถาบันอุดมศึกษาที่มีหน้าที่หลักทางด้านการสอนและการวิจัย และปฏิบัติหน้าที่เต็มเวลาตามภาระงานที่รับผิดชอบในหลักสูตรที่เปิดสอน (มิใช่เต็มเวลาตามเวลาทำการ) (ประกาศกระทรวงศึกษาธิการ เรื่อง แนวทางการบริหารเกณฑ์มาตรฐานหลักสูตรระดับอุดมศึกษา พ.ศ. 2548)</p> <p><u>สูตรคำนวณ</u></p> $\frac{\text{จำนวนอาจารย์ที่ได้รับการพัฒนาศักยภาพ}}{\text{จำนวนอาจารย์ประจำทั้งหมด}} \times 100$ <p><u>เกณฑ์การให้คะแนน</u></p> <table border="1"> <tr> <td>1 คะแนน</td> <td>2 คะแนน</td> <td>3 คะแนน</td> <td>4 คะแนน</td> <td>5 คะแนน</td> </tr> <tr> <td>ร้อยละ 55</td> <td>ร้อยละ 60</td> <td>ร้อยละ 65</td> <td>ร้อยละ 70</td> <td>ร้อยละ 75</td> </tr> </table>	1 คะแนน	2 คะแนน	3 คะแนน	4 คะแนน	5 คะแนน	ร้อยละ 55	ร้อยละ 60	ร้อยละ 65	ร้อยละ 70	ร้อยละ 75		
1 คะแนน	2 คะแนน	3 คะแนน	4 คะแนน	5 คะแนน										
ร้อยละ 55	ร้อยละ 60	ร้อยละ 65	ร้อยละ 70	ร้อยละ 75										
<b>ประเด็นยุทธศาสตร์ที่ 3 พัฒนาระบบบริหารจัดการมหาวิทยาลัยให้ทันสมัย ได้มาตรฐาน มีธรรมาภิบาล เป็นองค์กรแห่งนวัตกรรม และมีความมั่นคงทางการเงิน</b>														
13.จำนวน หลักสูตรระยะ สั้นหรือการ ให้บริการที่ ก่อให้เกิดรายได้	6	<p>1) พิจารณาจากจำนวนหลักสูตรระยะสั้นที่ก่อให้เกิดรายได้ให้แก่มหาวิทยาลัย แสดงผลเป็นจำนวน (แฉงนับตามปีงบประมาณ)</p> <p>2) <u>หลักสูตรระยะสั้นที่ก่อให้เกิดรายได้</u> หมายถึง หลักสูตรที่สร้างขึ้นโดยใช้ระยะเวลาไม่ยาวนานนักและมีการเก็บค่าลงทะเบียน โดยเป็นหลักสูตรที่มีจุดมุ่งหมายเพื่อเพิ่มพูนความรู้ ประสบการณ์ ทักษะ หรือปรับเปลี่ยนพฤติกรรมตามความสนใจ หรือ หลักสูตรที่สามารถเพิ่มมูลค่า (Value added) ให้กับบุคคลทั่วไปได้ หรือเป็นหลักสูตรเป็นที่ส่งเสริมให้เกิดการเรียนรู้ตลอดชีวิต (Long life Learning) หรือ หลักสูตรออนไลน์ระบบเปิดสำหรับมหาชน (Thai MOOC) ที่สามารถเรียนล่วงหน้า และสามารถสะสมหน่วยกิต/เทียบโอนหน่วยกิตได้</p> <p><u>เกณฑ์การให้คะแนน</u></p> <table border="1"> <tr> <td>1 คะแนน</td> <td>2 คะแนน</td> <td>3 คะแนน</td> <td>4 คะแนน</td> <td>5 คะแนน</td> </tr> <tr> <td>-</td> <td>1 หลักสูตร</td> <td>2 หลักสูตร</td> <td>3 หลักสูตร</td> <td>4 หลักสูตร</td> </tr> </table>	1 คะแนน	2 คะแนน	3 คะแนน	4 คะแนน	5 คะแนน	-	1 หลักสูตร	2 หลักสูตร	3 หลักสูตร	4 หลักสูตร	รอง ผู้อำนวยการ ฝ่ายวิชาการ และบริการ วิชาการ	อ.ทิพย์หทัย ทองธรรมชาติ
1 คะแนน	2 คะแนน	3 คะแนน	4 คะแนน	5 คะแนน										
-	1 หลักสูตร	2 หลักสูตร	3 หลักสูตร	4 หลักสูตร										

ตัวชี้วัด	น้ำหนัก (ร้อยละ)	คำอธิบายตัวชี้วัด	ผู้กำกับดูแล ตัวชี้วัด	ผู้จัดเก็บ ตัวชี้วัด										
14. ระดับความผูกพันของลูกค้ำและบุคลากรที่มีต่อมหาวิทยาลัย	5	<p>1) พิจารณาจากการประเมินความผูกพันของลูกค้ำและบุคลากรที่มีต่อมหาวิทยาลัย แสดงผลเป็นระดับคะแนน (แจกนับตามปีงบประมาณ)</p> <p>2) <u>ความผูกพันของบุคลากรที่มีต่อมหาวิทยาลัย</u> หมายถึง ทักษะคติหรือความรู้สึกของผู้ปฏิบัติงานที่มีต่อมหาวิทยาลัย เช่น มีความจงรักภักดีต่อมหาวิทยาลัย ยอมรับเป้าหมาย ค่านิยม และวัฒนธรรมของมหาวิทยาลัย มีความรู้สึกเป็นอันหนึ่งอันเดียวกับมหาวิทยาลัย และทุ่มเทความรู้ความสามารถของตนอย่างเต็มที่ เพื่อให้มหาวิทยาลัยบรรลุเป้าหมาย ตลอดจนมีความปรารถนาที่แน่วแน่อนจะดำรงไว้ซึ่งความเป็นสมาชิกของมหาวิทยาลัยต่อไป</p> <p>3) <u>ความผูกพันของลูกค้ำที่มีต่อมหาวิทยาลัย</u> หมายถึง อัตราการใช้ซ้ำ หรือการให้ความร่วมมือ/ช่วยเหลือ หรือการพูดถึงในทางที่ดี การบอกต่อผู้อื่นมาใช้บริการ หรือการยกย่องชมเชย</p> <p>4) ความผูกพันต่อมหาวิทยาลัยเป็นสิ่งที่สำคัญต่อความคงอยู่ของมหาวิทยาลัยและสามารถนำไปสู่ประสิทธิภาพและประสิทธิผลของมหาวิทยาลัยเนื่องจากความผูกพันต่อมหาวิทยาลัยเป็นแรงผลักดัน ให้บุคลากรปฏิบัติงานเต็มที่และทุ่มเทกำลังใจและกำลังใจ ด้วยความรู้สึกที่เป็นส่วนหนึ่งของมหาวิทยาลัยอันจะนำไปสู่ความสำเร็จของมหาวิทยาลัย นอกจากนี้ความผูกพันของลูกค้ำ ซึ่งประกอบด้วย นักศึกษา ผู้ปกครอง ผู้รับบริการตามพันธกิจต่างๆ ก็มีผลต่อความสำเร็จของมหาวิทยาลัยเช่นเดียวกัน</p> <p><u>เกณฑ์การให้คะแนน</u></p> <table border="1" style="margin-left: auto; margin-right: auto;"> <tr> <td>1 คะแนน</td> <td>2 คะแนน</td> <td>3 คะแนน</td> <td>4 คะแนน</td> <td>5 คะแนน</td> </tr> <tr> <td>3.50 คะแนน</td> <td>3.75 คะแนน</td> <td>4.00 คะแนน</td> <td>4.25 คะแนน</td> <td>4.50 คะแนน</td> </tr> </table>	1 คะแนน	2 คะแนน	3 คะแนน	4 คะแนน	5 คะแนน	3.50 คะแนน	3.75 คะแนน	4.00 คะแนน	4.25 คะแนน	4.50 คะแนน	รอง ผู้อำนวยการ ฝ่ายบริหาร และประกัน คุณภาพ การศึกษา	ผศ.กฤติเดช จินดาภัทร์
1 คะแนน	2 คะแนน	3 คะแนน	4 คะแนน	5 คะแนน										
3.50 คะแนน	3.75 คะแนน	4.00 คะแนน	4.25 คะแนน	4.50 คะแนน										
15. ร้อยละบุคลากรที่มีสมรรถนะตามเกณฑ์ที่กำหนด	5	<p>1) พิจารณาจากจำนวนบุคลากรสายสนับสนุนที่มีสมรรถนะตามเกณฑ์ที่กำหนดทั้งกลุ่มที่ 1 และกลุ่มที่ 2 เปรียบเทียบกับจำนวนบุคลากรสายสนับสนุนทั้งหมด แสดงผลเป็นร้อยละ (แจกนับตามปีงบประมาณ)</p> <p>2) <u>บุคลากรที่มีสมรรถนะตามเกณฑ์ที่กำหนด</u> หมายถึง ข้าราชการ พนักงานมหาวิทยาลัย และพนักงานราชการสายสนับสนุนทั้งหมด ทั้งนี้ไม่นับรวมบุคลากรที่ลาศึกษาต่อ ที่มีสมรรถนะตามเกณฑ์ที่มหาวิทยาลัยกำหนด แบ่งออกเป็น 2 กลุ่ม ได้แก่</p> <p>- กลุ่ม 1 ได้แก่ บุคลากรที่มีอายุงานตั้งแต่ 9 เดือนขึ้นไป จะต้องสมรรถนะ ดังนี้</p> <ol style="list-style-type: none"> <li>1. มีวุฒิการศึกษาไม่ต่ำกว่าปริญญาตรี</li> <li>2. ผ่านเกณฑ์มาตรฐานด้านเทคโนโลยีสารสนเทศ</li> <li>3. ได้รับการพัฒนาทักษะภาษาต่างประเทศตามที่มหาวิทยาลัยกำหนด</li> </ol> <p>- กลุ่มที่ 2 ได้แก่ บุคลากรที่มีอายุงานพร้อมเข้าสู่ระดับตำแหน่งวิชาชีพตั้งแต่ระดับชำนาญการขึ้นไป จะต้องสมรรถนะ ดังนี้</p>	รอง ผู้อำนวยการ ฝ่ายบริหาร และประกัน คุณภาพ การศึกษา	น.ส.พัชรีญา ใจโปร่ง										

ตัวชี้วัด	น้ำหนัก (ร้อยละ)	คำอธิบายตัวชี้วัด	ผู้กำกับดูแล ตัวชี้วัด	ผู้จัดเก็บ ตัวชี้วัด										
		<p>1. มีวุฒิการศึกษาไม่ต่ำกว่าปริญญาตรี</p> <p>2. ผ่านเกณฑ์มาตรฐานด้านเทคโนโลยีสารสนเทศ</p> <p>3. ได้รับการพัฒนาทักษะภาษาต่างประเทศตามที่มหาวิทยาลัยกำหนด</p> <p>4. มีการพัฒนาตนเองเพื่อเข้าสู่ตำแหน่งทางวิชาชีพไม่ต่ำกว่าระดับชำนาญการ</p> <p>3) <u>เกณฑ์มาตรฐานเทคโนโลยีสารสนเทศ</u> หมายถึง สอบผ่านเกณฑ์มาตรฐานทักษะความสามารถด้านเทคโนโลยีสารสนเทศที่มีมาตรฐานเป็นที่ยอมรับในระดับชาติหรือนานาชาติ เช่น มาตรฐานฝีมือแรงงานด้านคอมพิวเตอร์</p> <p><u>สูตรคำนวณ</u></p> $\frac{\text{จำนวนบุคลากรสายสนับสนุนที่มีสมรรถนะตามเกณฑ์ที่กำหนดในกลุ่ม 1 และกลุ่ม 2}}{\text{จำนวนบุคลากรสายสนับสนุนทั้งหมด}} \times 100$ <p><u>เกณฑ์การให้คะแนน</u></p> <table border="1"> <tr> <td>1 คะแนน</td> <td>2 คะแนน</td> <td>3 คะแนน</td> <td>4 คะแนน</td> <td>5 คะแนน</td> </tr> <tr> <td>ร้อยละ 45</td> <td>ร้อยละ 50</td> <td>ร้อยละ 55</td> <td>ร้อยละ 60</td> <td>ร้อยละ 65</td> </tr> </table>	1 คะแนน	2 คะแนน	3 คะแนน	4 คะแนน	5 คะแนน	ร้อยละ 45	ร้อยละ 50	ร้อยละ 55	ร้อยละ 60	ร้อยละ 65		
1 คะแนน	2 คะแนน	3 คะแนน	4 คะแนน	5 คะแนน										
ร้อยละ 45	ร้อยละ 50	ร้อยละ 55	ร้อยละ 60	ร้อยละ 65										
16.จำนวน เครือข่ายที่ ดำเนินกิจกรรม ความร่วมมือใน การพัฒนา องค์กร	6	<p>1) พิจารณาจากจำนวนเครือข่ายที่ดำเนินกิจกรรมความร่วมมือในการพัฒนาองค์กร แสดงผลเป็นจำนวน (แตงนับตามปีงบประมาณ)</p> <p>2) <u>เครือข่ายที่ดำเนินกิจกรรมความร่วมมือในการพัฒนาองค์กร</u> หมายถึง เครือข่ายความร่วมมือ เป็นกลุ่ม หรือองค์กร หรือหน่วยงาน หรือบุคคลที่มีเป้าหมายเดียวกัน มีความต้องการร่วมกันดำเนินกิจกรรมที่เป็นประเด็นปัญหา ร่วม โดยเข้าร่วมมือกันเพื่อดำเนินกิจกรรมต่างๆ อันจะเป็นประโยชน์ร่วมกัน ซึ่งจะนำไปสู่การสร้างพลังและความแข็งแกร่งในการผลักดันให้เกิดผลในการแก้ปัญหาร่วมกัน</p> <p>3) การสร้างเครือข่ายความร่วมมือเป็นกลยุทธ์ที่สำคัญในการพัฒนาคุณภาพการศึกษา ซึ่งจำเป็นต้องอาศัยความร่วมมือจากภาคีต่างๆ มาพัฒนาคุณภาพการศึกษาในส่วนที่ตนเองสามารถกระทำได้ เครือข่ายความร่วมมืออาจเป็นเครือข่ายความร่วมมือในการดำเนินกิจกรรมตามพันธกิจของมหาวิทยาลัยด้านใดด้านหนึ่ง หรือเป็นความร่วมมือในลักษณะบูรณาการพันธกิจ โดยมีจุดมุ่งหมายสำคัญคือการปรับปรุง หรือพัฒนาองค์กรร่วมกัน</p> <p><u>เกณฑ์การให้คะแนน</u></p> <table border="1"> <tr> <td>1 คะแนน</td> <td>2 คะแนน</td> <td>3 คะแนน</td> <td>4 คะแนน</td> <td>5 คะแนน</td> </tr> <tr> <td>3 เครือข่าย</td> <td>4 เครือข่าย</td> <td>5 เครือข่าย</td> <td>6 เครือข่าย</td> <td>7 เครือข่าย</td> </tr> </table>	1 คะแนน	2 คะแนน	3 คะแนน	4 คะแนน	5 คะแนน	3 เครือข่าย	4 เครือข่าย	5 เครือข่าย	6 เครือข่าย	7 เครือข่าย	รอง ผู้อำนวยการ ฝ่ายบริหาร และประกัน คุณภาพ การศึกษา	ดร.ศุภมาส ผกาภาค
1 คะแนน	2 คะแนน	3 คะแนน	4 คะแนน	5 คะแนน										
3 เครือข่าย	4 เครือข่าย	5 เครือข่าย	6 เครือข่าย	7 เครือข่าย										



ตัวชี้วัด	น้ำหนัก (ร้อยละ)	คำอธิบายตัวชี้วัด	ผู้กำกับดูแล ตัวชี้วัด	ผู้จัดเก็บ ตัวชี้วัด										
17. ระดับความพึงพอใจของนักศึกษาที่มีต่อการให้บริการระบบเทคโนโลยีสารสนเทศภายในมหาวิทยาลัยฯ	5	<p>1) พิจารณาจากการสำรวจความพึงพอใจในการให้บริการระบบเทคโนโลยีสารสนเทศของมหาวิทยาลัยราชภัฏกำแพงเพชร แม่สอด</p> <p>2) ระบบเทคโนโลยีสารสนเทศ หมายถึง ระบบงานของหน่วยงานที่นำเอาเทคโนโลยีสารสนเทศ ระบบคอมพิวเตอร์ และระบบเครือข่ายมาช่วยในการสร้างสารสนเทศที่หน่วยงานสามารถนำมาใช้ประโยชน์ในการสนับสนุนการให้บริการ การพัฒนาและควบคุมการติดต่อสื่อสาร ซึ่งมีองค์ประกอบ เช่น ระบบคอมพิวเตอร์ ระบบเครือข่าย โปรแกรม ข้อมูล และสารสนเทศ เป็นต้น</p> <p>3) ความพึงพอใจ หมายถึง การแสดงออกทางด้านความรู้สึก หรืออารมณ์ตอบสนองต่อสถานภาพต่างๆ ในการให้บริการของนักศึกษา ซึ่งครอบคลุมด้านกระบวนการ และขั้นตอนในการให้บริการ ด้านเจ้าหน้าที่ผู้ให้บริการ ด้านสิ่งอำนวยความสะดวก และด้านช่องทางการให้บริการ ซึ่งนำมาประเมินความพึงพอใจของนักศึกษา ผู้ตอบแบบสอบถามในภาพรวมด้วยค่าเฉลี่ยคะแนนความพึงพอใจ โดยสามารถแปลความหมายของความพึงพอใจได้ดังนี้</p> <p>คะแนนค่าเฉลี่ยต่ำกว่า 1.50 หมายถึง ระดับความพึงพอใจน้อยที่สุด</p> <p>คะแนนค่าเฉลี่ย 1.50 – 2.50 หมายถึง ระดับความพึงพอใจน้อย</p> <p>คะแนนค่าเฉลี่ย 2.51 – 3.50 หมายถึง ระดับความพึงพอใจปานกลาง</p> <p>คะแนนค่าเฉลี่ย 3.51 – 4.50 หมายถึง ระดับความพึงพอใจมาก</p> <p>คะแนนค่าเฉลี่ย 4.51 – 5.00 หมายถึง ระดับความพึงพอใจมากที่สุด</p> <p><u>เกณฑ์การให้คะแนน</u></p> <table border="1" style="margin-left: auto; margin-right: auto;"> <tr> <td style="text-align: center;">1 คะแนน</td> <td style="text-align: center;">2 คะแนน</td> <td style="text-align: center;">3 คะแนน</td> <td style="text-align: center;">4 คะแนน</td> <td style="text-align: center;">5 คะแนน</td> </tr> <tr> <td style="text-align: center;">3.50</td> <td style="text-align: center;">3.75</td> <td style="text-align: center;">4.00</td> <td style="text-align: center;">4.25</td> <td style="text-align: center;">4.50</td> </tr> </table>	1 คะแนน	2 คะแนน	3 คะแนน	4 คะแนน	5 คะแนน	3.50	3.75	4.00	4.25	4.50	รองผู้อำนวยการฝ่ายกิจการนักศึกษา ศิลปวัฒนธรรม และเทคโนโลยีสารสนเทศ	นายก้าภู สุจริตจันทร์
1 คะแนน	2 คะแนน	3 คะแนน	4 คะแนน	5 คะแนน										
3.50	3.75	4.00	4.25	4.50										
18. ระดับความพึงพอใจของนักศึกษาที่มีต่อการให้บริการระบบเครือข่ายภายในมหาวิทยาลัยฯ	5	<p>1) พิจารณาจากการสำรวจความพึงพอใจในการให้บริการระบบเครือข่ายภายในมหาวิทยาลัยราชภัฏกำแพงเพชร แม่สอด</p> <p>2) ระบบเครือข่าย หมายถึง ระบบที่สามารถใช้ในการติดต่อสื่อสารหรือการส่งข้อมูลและสารสนเทศระหว่างระบบเทคโนโลยีสารสนเทศต่างๆ ของมหาวิทยาลัยฯ ได้ เช่น ระบบแลน (LAN) ระบบอินทราเน็ต (Intranet) ระบบอินเทอร์เน็ต (Internet) เป็นต้น</p> <p>ระบบแลน (LAN) และ ระบบอินทราเน็ต (Intranet) หมายถึง ระบบเครือข่ายอิเล็กทรอนิกส์ที่เชื่อมต่อบริษัทคอมพิวเตอร์ต่างๆ ภายในหน่วยงานเข้าด้วยกัน เป็นเครือข่ายที่มีจุดประสงค์เพื่อการติดต่อสื่อสารแลกเปลี่ยนข้อมูลและสารสนเทศภายในหน่วยงาน</p> <p>ระบบอินเทอร์เน็ต (Internet) หมายถึง ระบบเครือข่ายอิเล็กทรอนิกส์ที่เชื่อมต่อบริษัทคอมพิวเตอร์ต่างๆ ของหน่วยงานเข้ากับเครือข่ายอินเทอร์เน็ตทั่วโลก</p>	รองผู้อำนวยการฝ่ายกิจการนักศึกษา ศิลปวัฒนธรรม และเทคโนโลยีสารสนเทศ	นายสุรศักดิ์ วัจวงษ์										

ตัวชี้วัด	น้ำหนัก (ร้อยละ)	คำอธิบายตัวชี้วัด	ผู้กำกับดูแล ตัวชี้วัด	ผู้จัดเก็บ ตัวชี้วัด										
		<p>3) ความพึงพอใจ หมายถึง การแสดงออกทางด้านความรู้สึก หรืออารมณ์ตอบสนองต่อสถานภาพต่างๆ ในการให้บริการของนักศึกษา ซึ่งครอบคลุมด้านกระบวนการ และขั้นตอนในการให้บริการ ด้านเจ้าหน้าที่ผู้ให้บริการ ด้านสิ่งอำนวยความสะดวก และด้านช่องทางการให้บริการ ซึ่งนำมาประเมินความพึงพอใจของนักศึกษา ผู้ตอบแบบสอบถามในภาพรวมด้วยค่าเฉลี่ยคะแนนความพึงพอใจ โดยสามารถแปลความหมายของความพึงพอใจได้ดังนี้</p> <p>คะแนนค่าเฉลี่ยต่ำกว่า 1.50 หมายถึง ระดับความพึงพอใจน้อยที่สุด</p> <p>คะแนนค่าเฉลี่ย 1.50 – 2.50 หมายถึง ระดับความพึงพอใจน้อย</p> <p>คะแนนค่าเฉลี่ย 2.51 – 3.50 หมายถึง ระดับความพึงพอใจปานกลาง</p> <p>คะแนนค่าเฉลี่ย 3.51 – 4.50 หมายถึง ระดับความพึงพอใจมาก</p> <p>คะแนนค่าเฉลี่ย 4.51 – 5.00 หมายถึง ระดับความพึงพอใจมากที่สุด</p> <p><u>เกณฑ์การให้คะแนน</u></p> <table border="1" data-bbox="616 724 1648 825"> <tr> <td data-bbox="616 724 824 775">1 คะแนน</td> <td data-bbox="824 724 1032 775">2 คะแนน</td> <td data-bbox="1032 724 1240 775">3 คะแนน</td> <td data-bbox="1240 724 1449 775">4 คะแนน</td> <td data-bbox="1449 724 1648 775">5 คะแนน</td> </tr> <tr> <td data-bbox="616 775 824 825">3.50</td> <td data-bbox="824 775 1032 825">3.75</td> <td data-bbox="1032 775 1240 825">4.00</td> <td data-bbox="1240 775 1449 825">4.25</td> <td data-bbox="1449 775 1648 825">4.50</td> </tr> </table>	1 คะแนน	2 คะแนน	3 คะแนน	4 คะแนน	5 คะแนน	3.50	3.75	4.00	4.25	4.50		
1 คะแนน	2 คะแนน	3 คะแนน	4 คะแนน	5 คะแนน										
3.50	3.75	4.00	4.25	4.50										